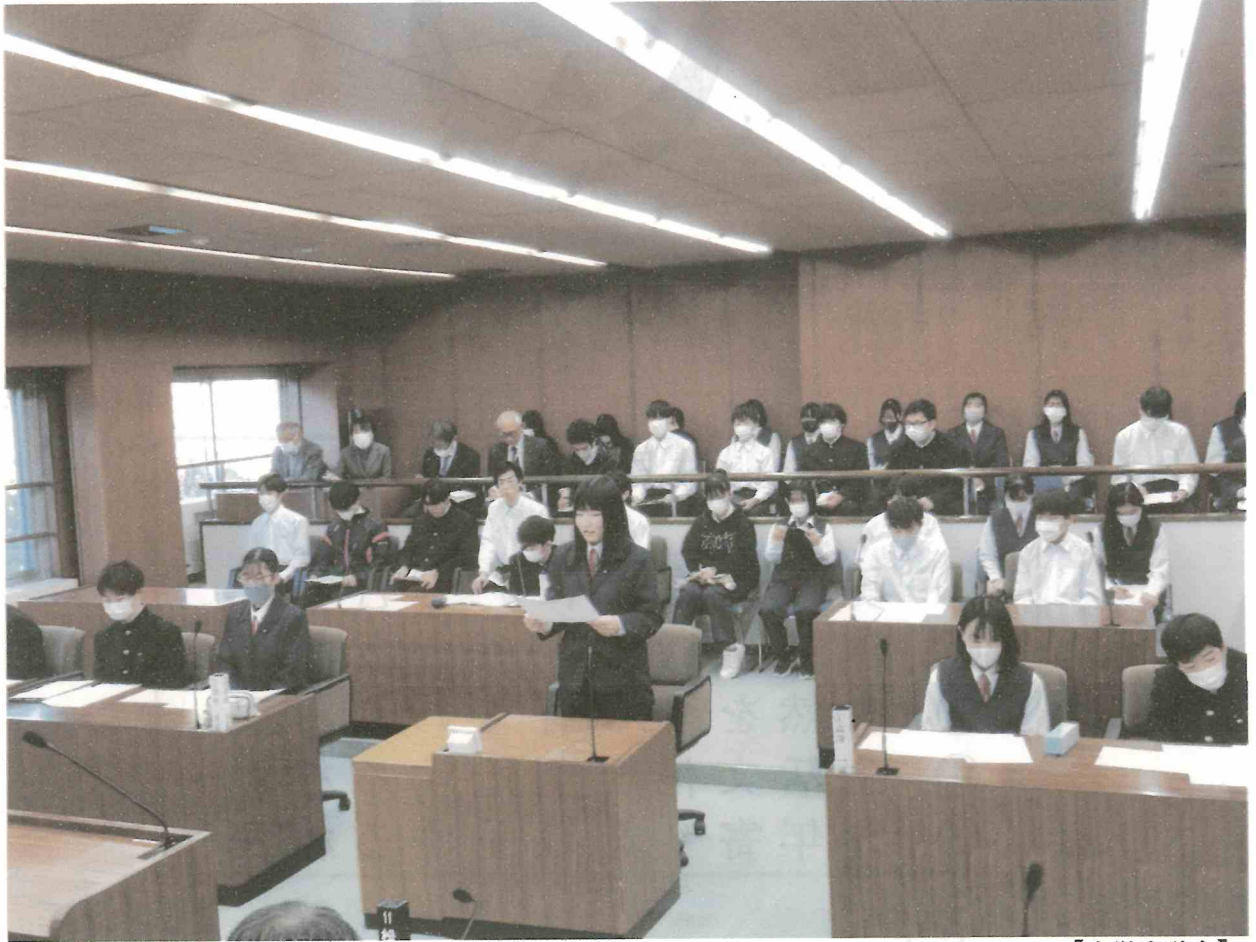
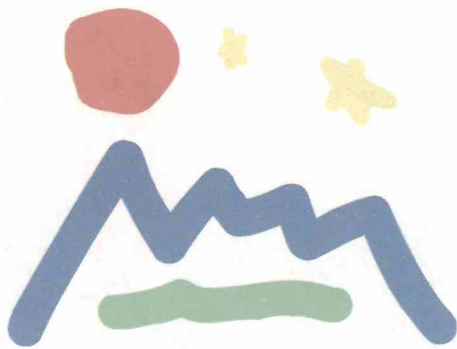


# 議会のあらし



【中学生議会】



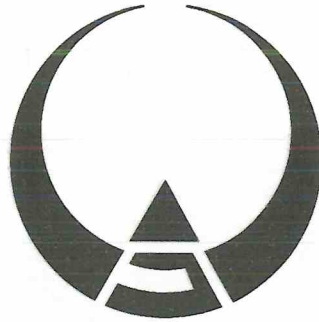
©Haramura 2001

【原村シンボルマーク】

## 原村議会

令和7年度

## 村 章



ハラをはばたく鵬の形を表現、広げた翼には村民を抱擁しその円形は村内の円満団結を表わす。

### 村民憲章

- ① 勇敢に進歩にいどむ村民
- ② 連帯を深め助け合う村民
- ③ 自然を愛し育ていく村民
- ④ 生活文化を創造する村民
- ⑤ お年寄りを敬愛する村民

村木  
ヒメバラモミ



村花  
レンゲツツジ



# 目 次

## ○ 原村の概要

- (1) 地勢 . . . . . 4
- (2) 面積 . . . . . 4
- (3) 人口及び世帯 . . . . . 5
- (4) 産業別就業者数の推移 . . . . . 5
- (5) 交通 . . . . . 6

## ○ 村政

- (1) 村の機構と職員（各年度4月1日現在） . . . . . 7
- (2) 課等の職員数 . . . . . 8
- (3) 会計別予算規模 . . . . . 9

## ○ 議会

### 1. 議会構成

- (1) 議員定数 . . . . . 10
- (2) 議員及び正副議長の任期 . . . . . 10
- (3) 常任委員会 . . . . . 10
- (4) 議会運営委員会 . . . . . 11
- (5) 特別委員会 . . . . . 11
- (6) 広域連合等議会（5組織） . . . . . 11
- (7) 議会選出監査委員 . . . . . 11
- (8) 議会事務局 . . . . . 11

### 2. 予算・議員報酬

- (1) 議会費予算内訳 . . . . . 12
- (2) 議員報酬及び特別給料 . . . . . 12

### 3. 議会活動状況

- (1) 議会開催状況 . . . . . 13
- (2) 議案審議の状況 . . . . . 13
- (3) 請願・陳情 . . . . . 13
- (4) 一般質問の状況 . . . . . 13

### 4. 議会取り組み

- (1) 会議録 . . . . . 14
- (2) 中学生議会 . . . . . 14
- (3) 議会報告会 . . . . . 14
- (4) 委員会等行政視察 . . . . . 14
- (5) 議会改革の取り組み（経過） . . . . . 15
- (6) 議会だより . . . . . 15

# 原村の概要

## (1) 地 勢



本村は、長野県の東南部に位置し、東西16.2km・南北5.9kmと東西に細長い地形です。標高2,805mの主峰阿弥陀岳を中心とする八ヶ岳連峰の西麓一帯の森林・原野・農地からなる広大な山麓地帯です。

周囲は遥か南に南アルプス、東に八ヶ岳連峰と蓼科山、北に霧ヶ峰、さらに北アルプスを望み、眼下に諏訪湖をおいて、その眺望は素晴らしいものがあります。

集落・耕地は、標高900mから1,400mに位置しているため高低差があり、また、昼夜の気温の差もある本村では、糖分を蓄え甘く育ったセルリーやパセリ等の高原野菜を中心に、水稲やきれいな色をつけた花卉の栽培が盛んです。

夏でも朝晩は涼しく、冬は、氷点下15度に達することもあります。積雪は少なく乾燥型の寒冷地です。

標高が高く、空気が澄んでおり、街灯が少ないため夜になると星がきれいに見ることができます。そのため原村を「星降る里 原村」として紹介しています。

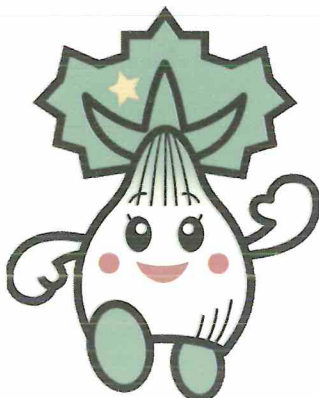


## (2) 面 積 43.26km<sup>2</sup>

令和6年1月1日現在

| 田                   | 畑                   | 宅地                  | 山林                  | 原野                  | その他                  |
|---------------------|---------------------|---------------------|---------------------|---------------------|----------------------|
| 6.89km <sup>2</sup> | 6.23km <sup>2</sup> | 4.52km <sup>2</sup> | 2.71km <sup>2</sup> | 7.33km <sup>2</sup> | 15.58km <sup>2</sup> |
| 15.93%              | 14.4%               | 10.45%              | 6.26%               | 16.95%              | 36.01%               |

(原村の統計から)



## (3) 人口及び世帯

| 国勢調査等      | 世帯数(戸) | 人口(人) |
|------------|--------|-------|
| 昭和35年10月1日 | 1,427  | 6,521 |
| 昭和40年10月1日 | 1,411  | 6,209 |
| 昭和45年10月1日 | 1,405  | 5,869 |
| 昭和50年10月1日 | 1,447  | 5,725 |
| 昭和55年10月1日 | 1,597  | 6,125 |
| 昭和60年10月1日 | 1,648  | 6,343 |
| 平成2年10月1日  | 1,743  | 6,502 |
| 平成7年10月1日  | 1,946  | 7,005 |
| 平成12年10月1日 | 2,138  | 7,207 |
| 平成17年10月1日 | 2,401  | 7,456 |
| 平成22年10月1日 | 2,568  | 7,573 |
| 平成27年10月1日 | 2,673  | 7,482 |
| 令和2年10月1日  | 2,895  | 7,680 |
| 令和3年10月1日  | 2,912  | 7,667 |
| 令和4年10月1日  | 2,992  | 7,673 |
| 令和5年10月1日  | 3,071  | 7,734 |
| 令和6年10月1日  | 3,095  | 7,717 |

(国勢調査・毎月人口異動調査から)

## (4) 産業別就業者数の推移

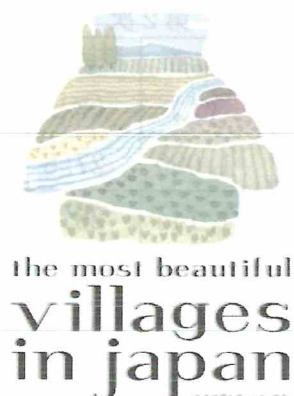
| 年次    | 就業者数<br>(人) | 就業率<br>(%) | 第1次        |            | 第2次        |            | 第3次        |            |
|-------|-------------|------------|------------|------------|------------|------------|------------|------------|
|       |             |            | 就業者<br>(人) | 構成比<br>(%) | 就業者<br>(人) | 構成比<br>(%) | 就業者<br>(人) | 構成比<br>(%) |
| 昭和55年 | 3,918       | 64.0       | 1,736      | 44.3       | 1,090      | 27.8       | 1,091      | 27.8       |
| 昭和60年 | 4,000       | 63.0       | 1,686      | 42.1       | 1,144      | 28.5       | 1,170      | 29.4       |
| 平成2年  | 4,028       | 62.0       | 1,586      | 39.4       | 1,127      | 28.0       | 1,315      | 32.6       |
| 平成7年  | 4,223       | 60.2       | 1,516      | 35.9       | 1,111      | 26.4       | 1,595      | 37.7       |
| 平成12年 | 4,329       | 60.1       | 1,434      | 33.1       | 1,162      | 26.9       | 1,731      | 40.0       |
| 平成17年 | 4,472       | 69.6       | 1,458      | 32.6       | 1,203      | 26.9       | 1,811      | 40.5       |
| 平成22年 | 4,289       | 65.3       | 1,190      | 27.8       | 1,151      | 26.8       | 1,948      | 45.4       |
| 平成27年 | 4,146       | 62.9       | 1,004      | 24.2       | 1,122      | 27.1       | 2,020      | 48.7       |
| 令和2年  | 4,194       | 62.8       | 913        | 21.8       | 1,156      | 27.6       | 2,025      | 48.3       |

(国勢調査から:構成には分類不納の産業含まない)

(5) 交 通

- ・中央自動車道諏訪南 I C から約10分(車)
  - ・JR中央東線・茅野駅から  
路線バス「穴山・原村線」(平日のみ運行) 約30分  
オンデマンド交通「のらざあ」
  - ・JR中央東線・富士見駅から  
オンデマンド交通「のらざあ」
- ※「のらざあ」は平日(月～金曜日・祝日以外)の運行です。

「日本で最も美しい村」連合に加盟



本村は2021年10月2日、NPO法人「日本で最も美しい村」連合10周年記念大会において新規加盟が承認されました。

認定された2つの原村の地域資源は

1. 八ヶ岳の裾野に広がる豊かな自然と農地が調和した農村景観
2. 土蔵の<sup>こてえ</sup>鏝絵があります。

【「日本で最も美しい村」連合ロゴマーク】

# 村 政

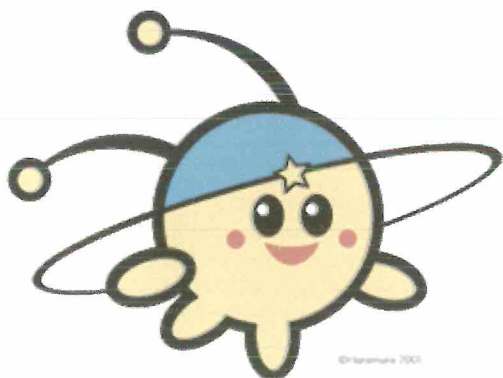
## (1) 村の機構と職員(各年度4月1日現在)

平成16年度・・・129人 (課長10・係長28・係90・医師1)  
平成17年度・・・127人 (課長10・係長27・係89・医師1)  
平成18年度・・・123人 (課長9・係長28・係85・医師1)  
平成19年度・・・125人 (課長8・会計管理者1・係長27・係88・医師1)  
平成20年度・・・122人 (課長8・会計管理者1・係長27・係85・医師1)  
平成21年度・・・119人 (課長8・会計管理者1・係長27・係82・医師1)  
平成22年度・・・118人 (課長8・会計管理者1・係長27・係81・医師1)  
平成23年度・・・119人 (課長9・会計管理者1・係長27・係81・医師1)  
平成24年度・・・120人 (課長9・会計管理者1・係長27・係82・医師1)  
平成25年度・・・120人 (課長8・会計管理者1・係長27・係83・医師1)  
平成26年度・・・123人 (課長8・会計管理者1・係長27・係86・医師1)  
平成27年度・・・109人 (課長7・会計管理者1・係長24・係76・医師1)  
平成28年度・・・110人 (課長8・会計管理者1・係長24・係76・医師1)  
平成29年度・・・107人 (課長8・会計管理者1・係長23・係74・医師1)  
平成30年度・・・110人 (課長8・会計管理者1・係長23・係77・医師1)  
平成元年度・・・107人 (課長9・会計管理者1・係長24・係72・医師1)  
令和2年度・・・108人 (課長9・会計管理者1・係長25・係71・医師2)  
令和3年度・・・110人 (課長9・会計管理者1・係長26・係72・医師2)  
令和4年度・・・117人 (課長9・会計管理者1・係長27・係78・医師2)  
令和5年度・・・113人 (課長9・会計管理者1・係長27・係74・医師2)  
令和6年度・・・119人 (課長9・会計管理者1・係長27・係81・医師1)  
令和7年度・・・124人 (課長9・会計管理者1・係長28・係85・医師1)

(2) 課等の職員数

令和6年10月1日現在

| 課名           | 職員数 | 課名       | 職員数 |
|--------------|-----|----------|-----|
| 議会事務局        | 3   | 建設水道課    | 13  |
| 総務課          | 10  | 子ども課     | 30  |
| 企画財政課        | 6   | 生涯学習課    | 9   |
| 住民税務課        | 10  | D X 推進室  | 1   |
| 会計室(会計管理者除く) | 2   | 諏訪広域連合派遣 | 2   |
| 農林課(農委含む)    | 8   | 長野県派遣研修  | 1   |
| 商工観光課        | 6   | 一部事務組合派遣 | 1   |
| 保健福祉課(医師含)   | 23  | 合計       | 124 |



## (3) 會計別予算規模

(単位：千円)

| 会計名  |                  | 会計別予算額 (当初分) |           |         |           | (参考) R6 年度決算額 |           |           |         |
|------|------------------|--------------|-----------|---------|-----------|---------------|-----------|-----------|---------|
|      |                  | 7年度<br>予算    | 6年度<br>予算 | 増減額     | 対前年比<br>% | 歳入            | 歳出        | 差引額       |         |
| 一般会計 |                  | 5,192,000    | 4,616,000 | 576,000 | 12.5%     | 5,662,093     | 4,639,442 | 1,022,651 |         |
| 特別会計 | 国民健康保険事業         | 982,000      | 1,004,000 | △22,000 | △2.2%     | 1,056,516     | 964,784   | 91,732    |         |
|      | 国民健康保険<br>直営診療施設 | 118,000      | 110,000   | 8,000   | 7.3%      | 123,759       | 104,406   | 19,353    |         |
|      | 農業者労働災害<br>共済事業  | 1,500        | 1,400     | 100     | 7.1%      | 2,613         | 292       | 2,321     |         |
|      | 後期高齢者医療          | 151,000      | 141,000   | 10,000  | 7.1%      | 146,097       | 141,086   | 5,011     |         |
|      | 計                | 1,252,500    | 1,256,400 | △3,900  | △0.3%     | 1,328,985     | 1,210,568 | 118,417   |         |
| 企業会計 | 水道事業             | 収益の収入        | 199,560   | 182,160 | 17,400    | 9.5%          | 収益の<br>収入 | 収益の<br>支出 | 差引額     |
|      |                  | 収益の支出        | 192,818   | 168,998 | 23,820    | 14.0%         | 179,149   | 181,688   | △2,539  |
|      |                  | 資本の収入        | 0         | 0       | 0         | 0.0%          | 資本の<br>収入 | 資本の<br>支出 | 差引額     |
|      |                  | 資本の支出        | 67,154    | 58,237  | 8,917     | 15.3%         | 0         | 12,736    | △12,736 |
|      | 下水道事業            | 収益の収入        | 283,653   | 279,087 | 4,566     | 1.6%          | 収益の<br>収入 | 収益の<br>支出 | 差引額     |
|      |                  | 収益の支出        | 257,354   | 234,421 | 22,933    | 9.7%          | 291,965   | 217,299   | 74,666  |
|      |                  | 資本の収入        | 101,138   | 89,789  | 11,349    | 12.6%         | 資本の<br>収入 | 資本の<br>支出 | 差引額     |
|      |                  | 資本の支出        | 100,958   | 110,040 | △9,082    | △8.2%         | 94,024    | 91,336    | 2,688   |
| 合計   | 収入               | 7,028,851    | 6,423,436 | 605,415 | 9.4%      | 収 入           | 支 出       | 差引額       |         |
|      | 支出               | 7,062,784    | 6,444,096 | 618,688 | 9.6%      | 7,556,216     | 6,353,069 | 1,203,147 |         |

# 議 会



## 1. 議会構成

### (1) 議員定数

現行議員定数(条例)・・・11人(平成19年5月から)

### (2) 議員及び正副議長の任期

議員の任期 ……令和5年5月1日から令和9年4月30日

正副議長の任期・・・2年(申し合せ)

### (3) 常任委員会

(令和5年5月12日現在)

| 名 称                                | 定 数 | 任 期 | 所 管   |
|------------------------------------|-----|-----|---|
| 総務産業常任委員会                          | 5人  | 2年  | 総務課に関する事務<br>企画財政課に関する事務<br>住民税務課に関する事務<br>農林課に関すること事務<br>商工観光課に関する事務<br>消防室に関する事務<br>会計室に関する事務<br>他の常任委員会の所管に属さない事務                  |
| 社会文教常任委員会                          | 5人  | 2年  | 保健福祉課に関する事務<br>建設水道課に関する事務<br>教育委員会に関する事務   |
| 広報広聴常任委員会<br>(令和5年5月1日<br>から常任委員会) | 5人  | 2年  | 議会広報・広聴に関する事務<br>(議会広報編集発行<br>ICTとの連携<br>意見報告会及び意見交換会の企画調整<br>議会だよりモニター<br>議会広報及び広聴による政策課題の整理並びに当該政策課題の所管委員会への振り分け、<br>議会の広報・広聴の調査研究) |

- (4) 議会運営委員会  
 定員……5人  
 任期……2年

(5) 特別委員会

| 名 称       | 定 員 | 任 期 | 所 管                               |
|-----------|-----|-----|-----------------------------------|
| 議会改革特別委員会 | 10人 | 2年  | 予算審査<br>予算<br>決算審査<br>など、必要に応じて設置 |

(6) 広域連合等議会(5組織)

| 広域・組合議会関係    | 加盟市町村    | 人 数 | 備 考          |
|--------------|----------|-----|--------------|
| 諏訪広域連合       | 諏訪6市町村   | 2人  |              |
| 諏訪南行政事務組合    | 2市・1町・1村 | 2人  | 可燃ごみ・火葬場に関して |
| 諏訪中央病院組合     | 2市・1村    | 1人  |              |
| 南諏衛生施設組合     | 1町・1村    | 3人  | 不燃ごみ・し尿に関して  |
| 諏訪広域公立大学事務組合 | 諏訪6市町村   | 2人  |              |

\* 6市町村組織…岡谷市・諏訪市・茅野市・下諏訪町・富士見町・原 村

- (7) 議会選出監査委員  
 定員……1人  
 任期……2年(申し合せ)

- (8) 議会事務局(選挙管理委員会事務局・監査事務補助職員 兼務)  
 3人 (事務局長・書記)

## 2. 予算・議員報酬

### (1) 議会費予算内訳(令和7年度)

(単位 千円)

| 区 分   | 予算額    | 構成比   | 区 分      | 予算額    | 構成比  |
|-------|--------|-------|----------|--------|------|
| 報酬    | 25,812 | 32.5% | 需用費      | 1,399  | 1.8% |
| 給料    | 12,358 | 15.6% | 役務費      | 1,323  | 1.7% |
| 職員手当等 | 17,755 | 22.3% | 委託料      | 466    | 0.6% |
| 共済費   | 10,537 | 13.3% | 使用料及び賃借料 | 125    | 0.2% |
| 報償費   | 56     | 0.1%  | 工事請負費    | 6,886  | 8.7% |
| 旅費    | 1,255  | 1.6%  | 負担金及び交付金 | 1,464  | 1.8% |
| 交際費   | 60     | 0.1%  |          |        |      |
|       |        |       | 合計       | 79,496 | 100% |

### (2) 議員報酬及び特別職給料

(令和7年4月1日現在)

| 職 名            | 報酬月額(円) | 職 名 | 報酬月額(円) |
|----------------|---------|-----|---------|
| 議 長            | 259,000 | 村 長 | 703,000 |
| 副 議 長          | 201,000 | 副村長 | 588,000 |
| 常任委員長<br>議運委員長 | 194,000 | 教育長 | 516,000 |
| 議 員            | 183,000 |     |         |

### 3. 議会活動状況

#### (1) 議会開催状況

(令和6年1月1日～令和6年12月31日)

| 区 分 | 招集回数 | 会期日数 |     | 付議事件<br>件 数 | 常任・特別委員会 |      |
|-----|------|------|-----|-------------|----------|------|
|     |      |      | 本会議 |             | 開催日数     | 付託件数 |
| 定例会 | 4    | 99   | 20  | 92          | 42       | 58   |
| 臨時会 | 0    | 0    | 0   | 0           | 0        | 0    |
| 計   | 4    | 99   | 20  | 92          | 42       | 58   |

○付議件数には、請願・陳情は含まない。

#### (2) 議案審議の状況

提出別合計 村長・・・75件 委員会・・・10件 議員・・・5件

| 区 分     | 人 事 | 条 例 | 予 算   | 決 算 | その他 | 合 計   |
|---------|-----|-----|-------|-----|-----|-------|
| 同 意     | 1   |     |       |     |     | 1     |
| 原案可決    |     | 25  | 26    |     | 21  | 72    |
| 承 認     |     |     | 6(6)  |     |     | 6(6)  |
| 認 定     |     |     |       | 7   |     | 7     |
| 推 薦     |     |     |       |     |     |       |
| 適 任     | 3   |     |       |     |     | 3     |
| 諮 問     |     |     |       |     |     |       |
| 修正可決    |     |     | 1     |     |     | 1     |
| 否決・審議未了 |     |     |       |     |     |       |
| 合 計     | 4   | 25  | 33(6) | 7   | 21  | 90(6) |

( ) は専決

#### (3) 請願・陳情

| 請願 | 陳情 | 計  | 継続 | 採択 | 一部<br>採択等 | 不採択・<br>審議未了 | 取下げ | その他 |
|----|----|----|----|----|-----------|--------------|-----|-----|
| 1  | 10 | 11 | 1  | 8  | 0         | 0            | 0   | 2   |

#### (4) 一般質問の状況

| 区 分  | 3 月 | 6 月 | 9 月 | 1 2月 | 計   |
|------|-----|-----|-----|------|-----|
| 質問者数 | 9   | 10  | 10  | 10   | 39  |
| 質問件数 | 83  | 104 | 100 | 132  | 419 |

## 4. 議会取り組み

### (1) 会議録

本会議議事をデジタル録音し、調製  
調製・製本は業者委託。

会議録の配付……理事者、図書館

平成16年度からホームページ、インターネット公開  
(平成12年以降の議事録を掲載)

令和5年からYouTube配信

### (2) 中学生議会（模擬議会）

中学校生徒（3年生）を対象に議  
会一般質問形式により、模擬議会  
を開催している。

令和6年度は中学生議員6人（内  
2人は議長）が参加した。

また、答弁は全て議員が行っている。

(令和2～4年度は感染症対策にて開催を見送る。) 【令和7年1月議会の様子】



### (3) 議会報告会

議会活動などの情報を公開するとともに、村民の皆様からご意見・ご  
要望をお聞きする目的で行う。令和6年は4地区で開催。

(令和2～4年度は感染症対策にて開催を見送る。)

### (4) 委員会等行政視察

\* 常任委員会（2委員会）・・・毎年 2泊3日（担当課職員・事務局随付）

\* 議会運営委員会 ……2年に1回 1泊2日（事務局随付）

\* 議会広報広聴常任委員会 ……2年に1回 1泊2日（事務局随付）

・ 役場公用車をできるだけ使用

・ 視察経費（旅費支給基準による） 2泊3日・・・32,800円

1泊2日・・・17,500円

・ 政務活動費 令和6年度より1議員・・・月額10,000円

#### (5) 議会改革の取り組み（経過）

平成27年に「議会改革検討委員会」を立ち上げ、議会の活性化・機能強化・議員の資質向上の実現に向けて検討を進めてきたが、より具体的に検討を進めるために、平成29年2月に「議会改革検討特別委員会」を設置し、平成31年第1回定例会本会議で経過報告を行った。

平成31年4月の統一地方選挙により、同年5月1日から第19期がスタートしたが、19期においては、議長からの諮問を受けて「議会運営委員会」がその任を担うことになり、議会改革の議論を進めた。

令和5年4月の統一地方選挙により、同年5月1日から第20期がスタートした。これまでとの変更点としては、特別委員会としてきた広報広聴委員会が常任委員会となり、議会広報などの更なる充実を図っている。また、6月定例会にて「議会改革特別委員会」を議決し議会改革の諸項目について検討を進めている。

#### (6) 議会だより

定例会の翌月（年4回）ごとに発行し全戸配布している。編集は広報広聴常任委員会が行う。

議会だよりは原村ホームページでも見ることができる他、マチイロアプリでも見ることができる。





## 原村議会事務局

〒391-0192

長野県諏訪郡原村6549番地1

TEL・FAX 0266-79-7951 (直通)

E-mail gisen@vill.hara.lg.jp

HP <https://www.vill.hara.lg.jp/sonsei/songikai/>

