

原村 AI 乗合オンデマンド交通「のらざあ」の利用状況

(令和6年2月1日～令和8年1月30日)

1. 登録者数

- 登録者数は1,177人で、そのうち実証実験後に新規に登録された方は991人となっている。
- 年代別にみると、70歳代が19%、60歳代が各々16%、20歳代未満が15%、50歳代が14%と多くみられる。

※年齢・年代は、令和7（2025）年4月1日時点。

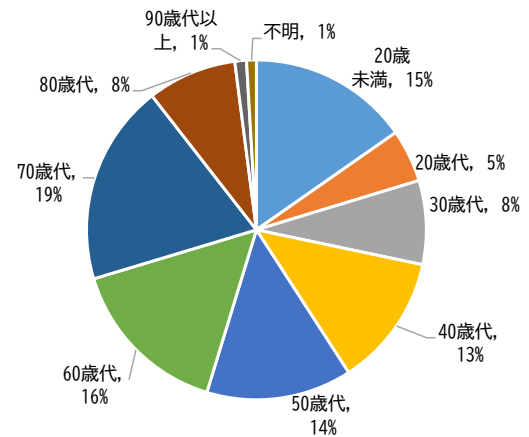


図 1 年齢別登録者構成

表 1 登録者数

	20歳未満	20歳代	30歳代	40歳代	50歳代	60歳代	70歳代	80歳代	90歳代以上	不明	合計
実証実験時	24	10	11	25	22	23	37	30	2	2	186
実証実験後	156	49	83	123	141	161	188	70	11	9	991
合計	180	59	94	148	163	184	225	100	13	11	1,177

(単位：人)

2. 予約成立件数

- 予約成立件数は10,537件で、電話予約が52%、アプリ予約が45%となっている。
- 年代別に予約件数をみると80歳代が2,560件、70歳代が2,424件、20歳未満が2,206件と突出しているが、幅広い年代の方の利用がみられる。
- 年代別の予約方法は、年齢が高くなるに従い電話による予約が多くなる傾向を示している。

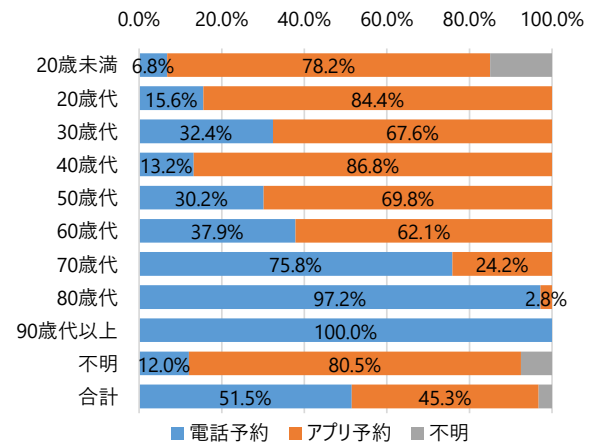


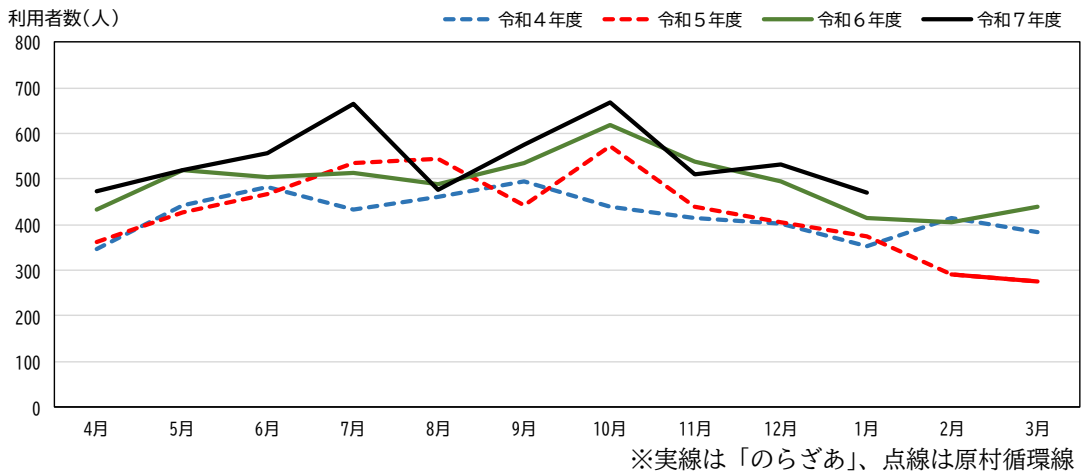
図 2 年代別予約方法割合

表 2 予約成立件数（予約方法別）

	予約方法	20歳未満	20歳代	30歳代	40歳代	50歳代	60歳代	70歳代	80歳代	90歳代以上	不明	合計
予約件数 (件)	電話予約	150	14	152	136	210	311	1,838	2,488	107	16	5,422
	アプリ予約	1,725	76	317	895	486	510	586	72	0	107	4,774
	不明	331	0	0	0	0	0	0	0	0	10	341
	合計	2,206	90	469	1,031	696	821	2,424	2,560	107	133	10,537
構成比	電話予約	6.8%	15.6%	32.4%	13.2%	30.2%	37.9%	75.8%	97.2%	100.0%	12.0%	51.5%
	アプリ予約	78.2%	84.4%	67.6%	86.8%	69.8%	62.1%	24.2%	2.8%	0.0%	80.5%	45.3%
	不明	15.0%	0.0%	0.0%	0.0%	0.0%	0.0%	0.0%	0.0%	0.0%	7.5%	3.2%
	合計	100.0%	100.0%	100.0%	100.0%	100.0%	100.0%	100.0%	100.0%	100.0%	100.0%	100.0%

3. 乗車人数

- 「のらぎあ」の総利用者数は11,915人となっている。
- 月別では、前年同月を上回っている月が多く、10月には過去最大となる667人の利用がみられた。
- 年代別では、80歳代が2,749人、70歳代が2,639人、20歳未満が2,611人と突出しているが、幅広い年代の方の利用がみられる。



	4月	5月	6月	7月	8月	9月	10月	11月	12月	1月	2月	3月
令和4年度	346	442	483	432	460	495	439	413	402	354	413	383
令和5年度 (前年比)	363 (105%)	426 (96%)	468 (97%)	535 (124%)	545 (118%)	442 (89%)	572 (130%)	438 (106%)	406 (101%)	374 (106%)	292 (71%)	276 (72%)
令和6年度 (前年比)	433 (119%)	518 (122%)	505 (108%)	513 (96%)	488 (90%)	535 (121%)	618 (108%)	537 (123%)	496 (122%)	415 (111%)	405 (139%)	438 (159%)
令和7年度 (前年比)	472 (109%)	521 (101%)	558 (110%)	666 (130%)	477 (98%)	575 (107%)	667 (108%)	509 (95%)	531 (107%)	470 (113%)		

※黄色網掛けは、AI乗合オンデマンド交通「のらぎあ」

(単位：人/月)

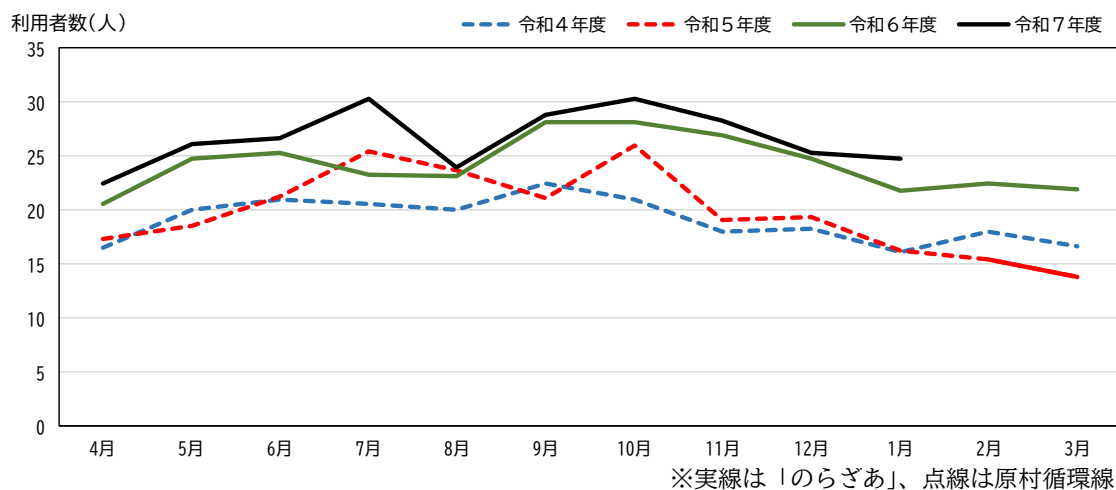
図3 月別利用者数の推移

表3 月別年代別利用者数

	20歳未満	20歳代	30歳代	40歳代	50歳代	60歳代	70歳代	80歳代	90歳代以上	不明	合計
R6.2	53	9	6	9	26	7	101	73	2	6	292
R6.3	42	0	12	5	15	23	68	109	2	0	276
R6.4	64	6	16	51	12	38	118	121	5	2	433
R6.5	136	11	20	53	25	40	102	124	7	0	518
R6.6	135	3	12	47	38	44	113	104	9	0	505
R6.7	125	2	17	33	34	41	138	109	14	0	513
R6.8	58	5	8	60	39	47	148	117	5	1	488
R6.9	122	21	19	54	45	18	137	103	3	13	535
R6.10	144	4	19	49	56	21	152	117	8	48	618
R6.11	122	10	15	41	26	53	121	124	4	21	537
R6.12	107	3	18	29	30	41	111	126	8	23	496
R7.1	112	0	22	35	25	46	69	100	2	4	415
R7.2	118	7	19	42	22	19	73	104	0	1	405
R7.3	104	5	22	35	29	33	84	118	6	2	438
R7.4	100	6	12	50	26	29	94	146	8	1	472
R7.5	131	4	2	69	33	36	97	147	2	0	521
R7.6	132	5	16	68	39	33	138	119	2	6	558
R7.7	152	4	20	69	44	38	181	140	4	14	666
R7.8	72	0	13	46	36	35	140	121	4	10	477
R7.9	103	8	24	86	45	63	121	122	2	1	575
R7.10	136	0	45	90	79	73	112	110	4	18	667
R7.11	126	0	38	96	40	35	74	96	4	0	509
R7.12	104	1	51	99	42	36	77	114	4	3	531
R8.1	113	12	40	89	15	37	70	85	2	7	470
合計	2,611	126	486	1,305	821	886	2,639	2,749	111	181	11,915
構成比	21.9%	1.1%	4.1%	11.0%	6.9%	7.4%	22.1%	23.1%	0.9%	1.5%	100.0%

4. 日乗車人数

- 日平均乗車人数は27人で、7月と10月には過去最大となる30人の利用がみられた。
- 前年同月比は102～130%と大幅に増加している状況がうかがえる。
- 日最大の利用となったのは10/31（金）で58人の利用がみられた。



	4月	5月	6月	7月	8月	9月	10月	11月	12月	1月	2月	3月
令和4年度	16	20	21	21	20	23	21	18	18	16	18	17
令和5年度 (前年比)	17 (105%)	19 (92%)	21 (101%)	25 (124%)	24 (118%)	21 (94%)	26 (124%)	19 (106%)	19 (106%)	16 (101%)	15 (86%)	14 (83%)
令和6年度 (前年比)	21 (119%)	25 (133%)	25 (119%)	23 (91%)	23 (98%)	28 (134%)	28 (108%)	27 (141%)	25 (128%)	22 (134%)	23 (146%)	22 (159%)
令和7年度 (前年比)	23 (109%)	26 (106%)	27 (105%)	30 (130%)	24 (103%)	29 (102%)	30 (108%)	28 (105%)	25 (102%)	25 (113%)		

※黄色網掛けは、AI乗合オンデマンド交通「のらぎあ」

(単位：人/月)

図 4 日平均利用者数の推移

5. 時間帯別乗車人数

- ▶ 時間帯別の乗車人数は、15時台が最も多く約4人、次いで9時台が約3人となっており、その他の時間帯は2～3人未満となっている。
- ▶ 比較的利用が多い年代の時間帯傾向としては、70・80歳代は9～14時台の利用が多く、20歳未満は8時台と15～16時台の利用が多くみられる。

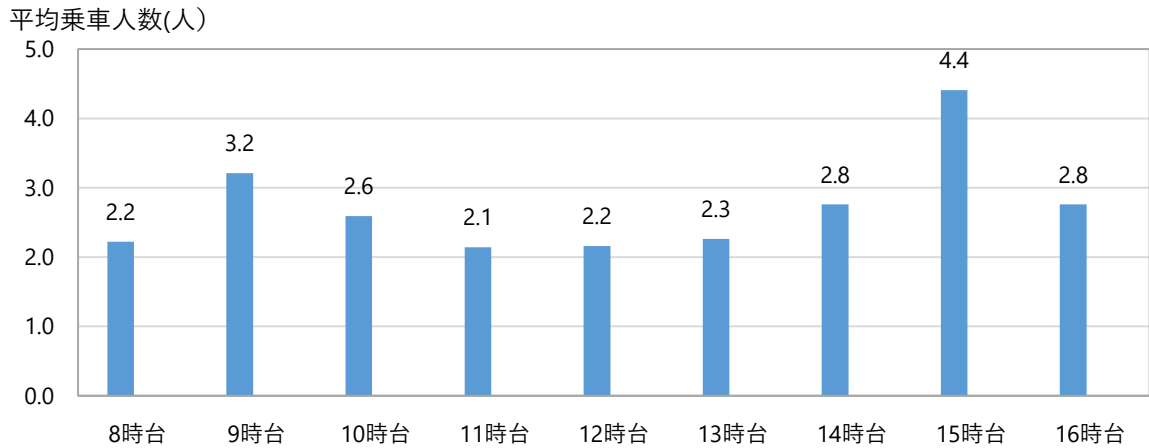


図 5 時間帯別日平均乗車人数

表 4 年代別時間帯別乗車人員

	20歳未満	20歳代	30歳代	40歳代	50歳代	60歳代	70歳代	80歳代	90歳代以上	不明	合計
8時台	412	7	19	175	84	85	113	168	3	13	1,079
9時台	61	17	47	135	86	151	515	473	19	56	1,560
10時台	50	12	25	62	79	116	533	359	8	15	1,259
11時台	29	11	22	25	53	72	383	400	24	23	1,042
12時台	68	17	26	41	92	74	323	377	17	15	1,050
13時台	115	23	126	50	73	60	273	359	16	5	1,100
14時台	266	13	77	234	112	113	238	262	8	18	1,341
15時台	709	18	106	456	160	190	205	256	8	35	2,143
16時台	901	8	38	127	82	25	56	95	8	1	1,341
合計	2,611	126	486	1,305	821	886	2,639	2,749	111	181	11,915

(単位：人)

6. 乗合率・相乗率

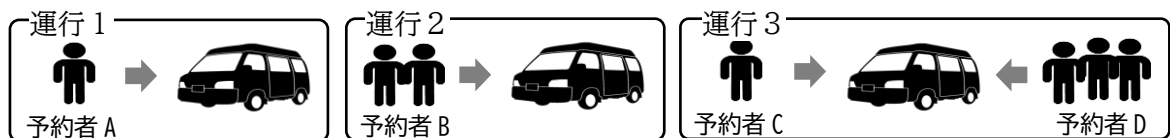
- 乗合率（1台の車両に他の予約グループが乗り合う比率）は31.1%となっている。
- 相乗率（1つの予約で複数人が乗車している割合）は、20.9%となっている。
- 月による変動はあるが、乗合率、相乗率ともに、運行開始直後に比べ上昇しており、効率的な運行、効率的な利用が高まってきているものと考えられる。

乗合率、相乗率

	グループ数			乗合率	乗車人数			相乗率
	総利用グループ数	単独利用グループ数	乗合した利用グループ数		総乗車人数	単独乗車人数数	相乗した乗車人数	
R6.2	263	214	49	18.6%	292	240	52	17.8%
R6.3	267	212	55	20.6%	276	258	18	6.5%
R6.4	407	289	118	29.0%	433	384	49	11.3%
R6.5	476	343	133	27.9%	518	435	83	16.0%
R6.6	473	307	166	35.1%	505	443	62	12.3%
R6.7	467	326	141	30.2%	513	423	90	17.5%
R6.8	397	279	118	29.7%	488	338	150	30.7%
R6.9	469	297	172	36.7%	535	403	132	24.7%
R6.10	536	346	190	35.4%	618	470	148	23.9%
R6.11	490	348	142	29.0%	537	444	93	17.3%
R6.12	462	320	142	30.7%	496	429	67	13.5%
R7.1	376	261	115	30.6%	415	337	78	18.8%
R7.2	365	234	131	35.9%	405	325	80	19.8%
R7.3	384	276	108	28.1%	438	350	88	20.1%
R7.4	406	316	90	22.2%	472	344	128	27.1%
R7.5	433	303	130	30.0%	521	368	153	29.4%
R7.6	483	319	164	34.0%	558	420	138	24.7%
R7.7	557	335	222	39.9%	666	480	186	27.9%
R7.8	402	284	118	29.4%	477	344	133	27.9%
R7.9	515	312	203	39.4%	575	466	109	19.0%
R7.10	564	393	171	30.3%	667	494	173	25.9%
R7.11	453	316	137	30.2%	509	409	100	19.6%
R7.12	466	337	129	27.7%	531	422	109	20.5%
R8.1	426	298	128	30.0%	470	393	77	16.4%
合計	10,537	7,265	3,272	31.1%	11,915	9,419	2,496	20.9%

乗合率について

- ・下図の場合、運行回数としては3回となります。
- ・うち、乗合したグループとしては、2グループ（予約者CとD）とカウントしています。
- ・本資料における集計としては、総グループ数に対する乗合グループ数としており、A~Dの4グループのうち、2グループが乗合となっていることから1/2（50%）と計算されます。



相乗率について

- ・相乗率は、1予約1名の方を単独乗車、1予約2名以上を相乗とし集計しています。
- ・下図の場合、予約者A・Cは単独利用、予約者B・Dは複数乗車となり、複数乗車人数は71%（5人÷7人）となります。



7. 運行遅延発生状況

- ▶ システムにおける予定乗車時刻に対し、実際の乗車時刻の遅延が発生した件数は 479 件で、総運行回数（10,537 件）に対する発生率は約 5% となっている。
- ▶ 遅延時間としては、過去には約 20 分となったケースも存在するが、令和 6 年 10 月以降はすべてが 15 分程度未満で、「利用時の乗車予定時刻の待ち時間」として設定している 15 分以内には到着していることから、非常に正確な運行が行われているといえる。

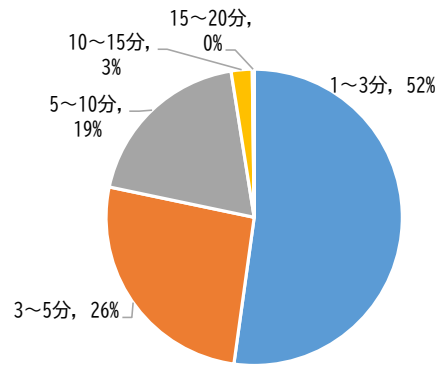


図 6 運行遅延発生状況

図 7 月別運行遅延時間別件数

	総運行数	遅延発生率	1~3分	3~5分	5~10分	10~15分	15~20分	20~30分	30分以上	件数
R6.2	263	8.4%	12	7	3	0	0	0	0	22
R6.3	267	6.4%	11	3	3	0	0	0	0	17
R6.4	407	5.2%	8	8	3	2	0	0	0	21
R6.5	476	4.8%	12	6	5	0	0	0	0	23
R6.6	473	5.7%	10	9	7	1	0	0	0	27
R6.7	467	3.2%	8	3	4	0	0	0	0	15
R6.8	397	3.0%	8	2	2	0	0	0	0	12
R6.9	469	8.5%	23	6	10	0	1	0	0	40
R6.10	536	3.5%	9	6	4	0	0	0	0	19
R6.11	490	2.2%	6	3	2	0	0	0	0	11
R6.12	462	2.6%	8	3	1	0	0	0	0	12
R7.1	376	1.9%	4	2	1	0	0	0	0	7
R7.2	365	2.7%	4	2	4	0	0	0	0	10
R7.3	384	3.9%	6	6	2	1	0	0	0	15
R7.4	406	4.4%	12	4	1	1	0	0	0	18
R7.5	433	3.2%	6	4	4	0	0	0	0	14
R7.6	483	1.9%	7	0	1	1	0	0	0	9
R7.7	557	2.5%	5	5	4	0	0	0	0	14
R7.8	402	4.5%	7	8	1	2	0	0	0	18
R7.9	515	3.1%	8	6	2	0	0	0	0	16
R7.10	564	9.9%	31	10	13	2	0	0	0	56
R7.11	453	7.7%	19	6	9	1	0	0	0	35
R7.12	466	5.8%	14	11	2	0	0	0	0	27
R8.1	426	4.9%	12	5	4	0	0	0	0	21
合計	10,537	4.5%	250	125	92	11	1	0	0	479
割合			52%	26%	19%	2%	0%	0%	0%	100%

8. 利用者流動

- 移動距離は、距離帯別では4～5kmの利用が最も多く、平均移動距離は6.0kmとなっている。
- 利用者の流動は、各地より、Aコープ 原村店、富士見駅、原村役場、諏訪中央病院などへの流動が多くみられる。

表 5 移動距離帯別割合

乗車距離	利用者数	割合
1km未満	46	0.4%
1～2km未満	889	7.5%
2～3km未満	568	4.8%
3～4km未満	1,472	12.4%
4～5km未満	2,032	17.1%
5～6km未満	1,551	13.0%
6～7km未満	1,035	8.7%
7～8km未満	972	8.2%
8～9km未満	1,302	10.9%
9～10km未満	899	7.5%
10km以上	1,149	9.6%
合計	11,915	100.0%

表 6 主な乗降場所

主な乗降場所	乗降者数
Aコープ 原村店	2,232人
富士見駅	2,193人
原村役場	2,078人
諏訪中央病院	1,057人
ペンション下	1,047人
南原北	858人
ハツ手接骨院	658人
諏訪養護学校	644人
四季の森	628人
富士見高原病院	603人
西友 富士見店	554人
原村中央公民館	530人
アグリモール	525人

※同一施設に複数存在するミーティングポイントの合算値で500人以上の乗降ポイント。

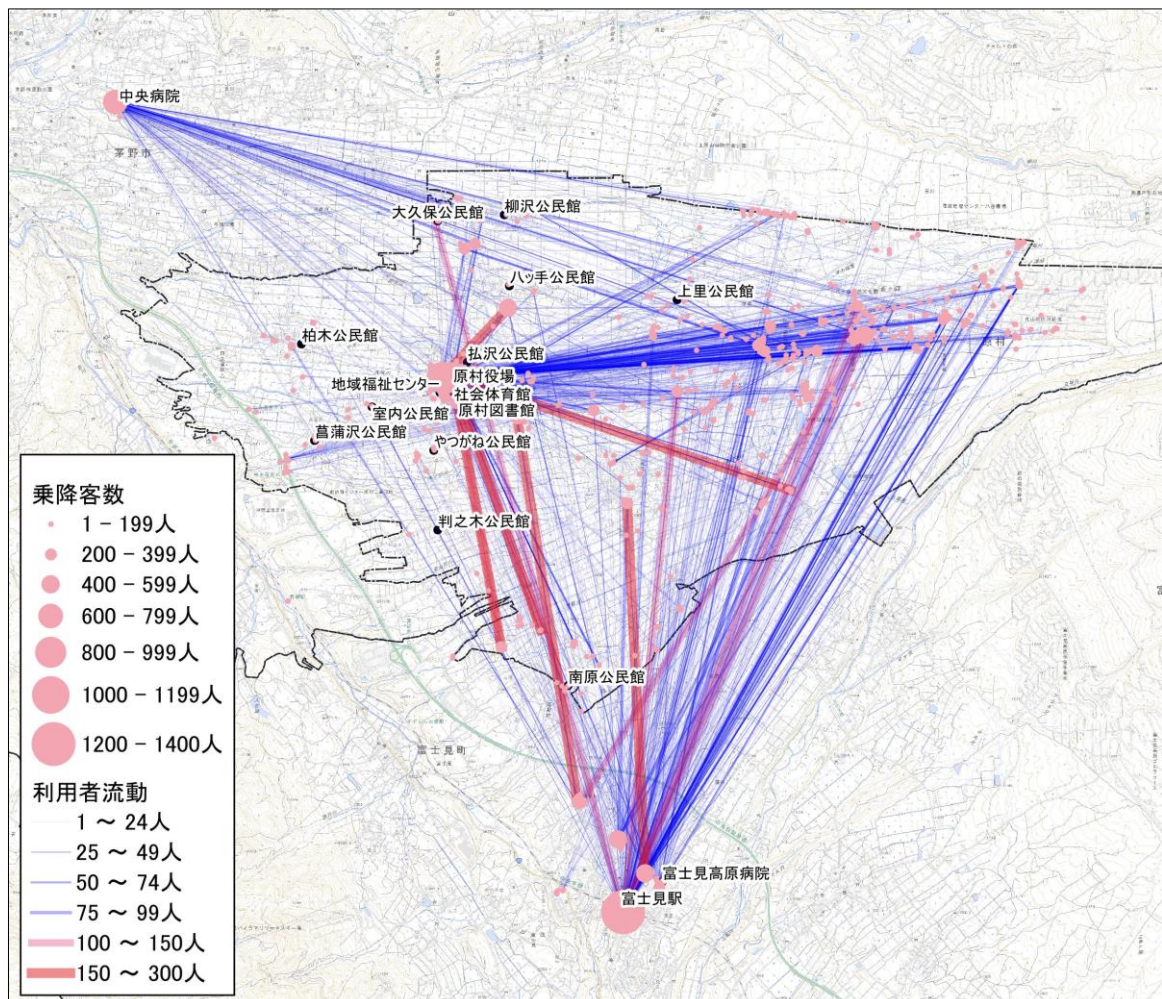


図 8 OD流動と発着地