

勤務時間その他の勤務条件に関すること

①勤務時間、休憩・休息時間の状況(標準的なもの)

本 庁			
勤務時間		休憩・休息時間	閉庁日
始業時刻	終業時刻		
午前 8時30分	午後 5時15分	休憩 正午から 午後1時まで	・土曜日 ・日曜日 ・祝日法に規定する休日
		休息 なし	・12月29日～ 翌年1月3日

②年次休暇の取得状況(平成23年1月1日～12月31日)

概要	平均取得日数	備考
1年につき20日付与 ※翌年に繰越可能(最大20日)	8.8日	年間を通して在職した 正規職員の平均です。

分限及び懲戒処分状況

- 分限処分 0件
- 懲戒処分 1件・・・戒告1件

研修及び勤務成績の評定の状況

- 研修の状況
研修内容/新規採用職員研修、住民対応能力向上研修、セキュリティ研修、メンタルヘルス研修ほか
受講者数/延べ364人参加
- 勤務成績の評定の状況
認定の回数/現在検討中

職員の福利厚生状況

- 福利厚生制度の状況
 - 市町村職員共済組合事業
保険加入、脱退手続き等
 - 職員安全衛生事業
定期健康診断 受診実人員 156人
メンタルヘルス対応 相談事業の実施 7件
 - 職員互助会補助事業
職員福利厚生事業補助金 471,000円
- 公務災害補償制度の状況
災害件数 0件・・・公務災害、通勤災害
- 利益の保護の状況
不利益処分に関する不服申し立てに係る書類の交付件数 0件

公平委員会の報告事項

- 勤務条件に関する措置の要求の状況 0件
- 不利益処分に関する不服申し立ての状況 0件

特別職の報酬等の状況

平成23年度支給割合

区分	職名	月額	期末手当
給料	村 長	703,000円	2.95月分 (加算の内容) 報酬月額×1.25×1.15
	副村長	588,000円	
	教育長	516,000円	
報酬	議 長	259,000円	
	副議長	201,000円	
	議 員	183,000円	

職員の手当の状況

①期末手当・勤勉手当

23年度支給割合	期末手当2.6月 勤勉手当1.35月
加算措置の状況	職務の等級による加算措置 有

②退職手当(平成24年4月1日現在)

区 分	自己都合	勸奨・定年
勤続25年	33.50月分	41.34月分
勤続35年	47.50月分	59.28月分
最高限度額	59.28月分	59.28月分
その他の 加算措置	定年前早期退職の特例措置 (2%～20%)	
特別昇給	勸奨退職者 8号俸	

③特殊勤務手当(平成23年度普通会計)

手当の名称(対象業務)	平均支給年額
税務手当(村税賦課・徴収)・ 危険手当(血液取扱等)	18千円/人

④時間外勤務手当

区 分	支給実績	平均支給年額
23年度決算	8,741千円	97千円/人
22年度決算	10,705千円	122千円/人

⑤その他の手当(普通会計分)

手当名	内容と単価	国の制度との 異同
扶養手当	扶養親族区分に応じ 1人当たり5,000円～ 13,000円の範囲で支給	同じ
住居手当	賃貸住宅に暮らす職員 へ上限27,000円の範囲 で支給	同じ
通勤手当	通勤距離に応じて2,700 円～24,000円の範囲で 支給	異

総括

①人件費(平成23年度普通会計決算)

人口 (H24.3.31)	歳出額 A	人件費額 B	人件比率 (B/A)
7,867人	3,600,377千円	770,313千円	21.4%

(注)人件費額には、特別職に支給される報酬等も含まれます。

②職員給与費(平成24年度一般会計予算)

職員数 A	給与費			人件費 B	1人当たりの 給与費(B/A)
	給料	職員手当	期末・勤勉手当		
89 人	338,079 千円	34,542 千円	120,413 千円	493,034 千円	5,540 千円

(注)職員手当には退職手当は含まれません。
給与費は当初予算に計上された額です。

③ラスパイレズ指数(各年4月1日現在)

平成23年度	平成22年度	(注)「ラスパイレズ指数」とは、国家公務員の給与水準を 100とした場合の地方公務員の給与水準を示す指 数をいいます。
93.6%	93.2%	

職員数

職員数の状況(平成24年4月1日現在) その他とは、派遣職員(諏訪広域・消防・社協)です。

区 分	事務職等	保健師	保育士	栄養士	医師	看護師	その他	合計
職員数	75人	4人	15人	2人	1人	3人	20人	120人

一般行政職の級別職員数の状況

一般行政職の級別職員数(平成24年4月1日現在)

区 分	標準的な職務内容	職員数	構成比
1級	主事の職務	4人	6.2%
2級	主任の職務	5人	7.7%
3級	係長、主査の職務	34人	52.3%
4級	主幹の職務	14人	21.5%
5級	課長、副参事の職務	5人	7.7%
6級	参事の職務	3人	4.6%

(注)1「標準的な職務内容」とは、それぞれの級に該当する代表的な職務です。
2一般行政職員の職員数であり、税・福祉等の職員は含まれません。

職員の平均給料月額、初任給の状況

①職員の平均年齢・平均給料月額 (平成24年4月1日現在)

区 分	平均年齢	平均給料月額	区 分	平均年齢	平均給料月額
一般行政職	45.7歳	325,400円	一般行政職	45.3歳	326,100円

(注)「平均給料月額」とは、平成24年4月1日現在における職員の基本給の平均です。

②職員の初任給(平成24年4月1日現在)

区 分	初任給	
	大学卒	短大卒
一般行政職	172,200円	152,800円
	140,100円	

③経年数別・学歴別平均給料月額(平成24年4月1日現在)

区 分	7～10年			10～15年			15～20年		
	大学卒	短大卒	高校卒	大学卒	短大卒	高校卒	大学卒	短大卒	高校卒
一般行政職	243,100円	244,500円	309,000円	243,100円	244,500円	309,000円	243,100円	244,500円	309,000円
	該当なし	該当なし	該当なし	該当なし	該当なし	該当なし	該当なし	該当なし	該当なし
	265,700円			265,700円			265,700円		

▶人事行政状況は村ホームページでも公開中です。

公表します 給与などの状況を 村の職員数や

もくじ

- 村の職員数や給与などの状況を公表します 2-3
- 原っ子保健だより 4-5
- 人事異動・ハケ岳新そば祭り 6
- くらしの情報 7-9
- 行政情報 10-11
- 保健・福祉の掲示板 12
- くらしのガイド 13
- はらむらとびっくす 14-15
- はじめましてもうすぐ2才です 16



●表紙写真/「ようこそ!! 原村へ」
原村と相互友好都市締結をしているニュー
ジーランド・ブケコへの25名の訪問団が9月23
日～10月1日まで原村に滞在しました。
原村に到着した9月23日には、ホームステイ
受け入れ家庭の皆さんや国際交流クラブの皆
さんなどが、ウェルカムセレモニーとパー
ティーを開催し訪問団を歓迎しました。パー
ティーでは、持ち寄りの食事やゲームなどを楽
しみ、親ほくを深めていました。

人の動き

- ・人口 7,940人 (-22)
- ・男 3,925人 (+5)
- ・女 4,015人 (-27)
- ・世帯数 3,032世帯 (-26)
- ・転入 28
- ・転出 48
- ・出生 2
- ・死亡 4

平成24年10月末現在。
()内は前月比。

目が悲鳴をあげていませんか？

テレビやゲーム、パソコンの画面を見続け、目を使いすぎることによって、目や体、心がSOS信号を出していませんか？

目のSOS ～眼精疲労～

普通の「疲れ目」は、目をゆっくり休ませると治りますが、一晩眠ったぐらいでは治らないほど目が疲れ、長い間続く疲れ目のことです。

テレビの見すぎ、ゲームのしすぎ、パソコンやメールのしすぎなどによって目はへトヘトに疲れているのです。その上、寝ころんでマンガや本を読んだら、目はもっと悲鳴をあげます。眼精疲労になると「ぼやけて見える」「目が痛い」「しょぼしょぼする」「まぶしい」「涙や目やにがたくさん出る」などの症状がでてきます。



からだのSOS



こころのSOS



VDT 症候群って知ってる？

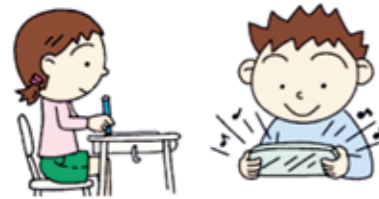
VDT (Visual Display Terminal の略) は、パソコンのモニターやテレビ、ポータブルゲーム、携帯電話などのディスプレイのことをいいます。VDT 症候群とは、VDT を見る作業によって起こる、さまざまな健康被害のことをいいます。

パソコンで作業するときは



- 長時間作業を続けず、定期的に休憩しましょう。
- 背すじを伸ばして、正しい姿勢をとりましょう。
- 視力にあっためがねやコンタクトレンズを使用しましょう。

目にやさしい生活をしましょう



- 正しい姿勢で勉強や読書しよう
- 部屋などの明るさに気をつけよう
- テレビやパソコン、ゲームは時間を決めよう
- 目に良い食べ物を食べよう
- できるだけ外遊びをしよう
- 時々、外の景色をながめよう



起きている間、休みなく働いている目は疲れます。

情報の80%を取り入れてくれるのは、私たちの目です。

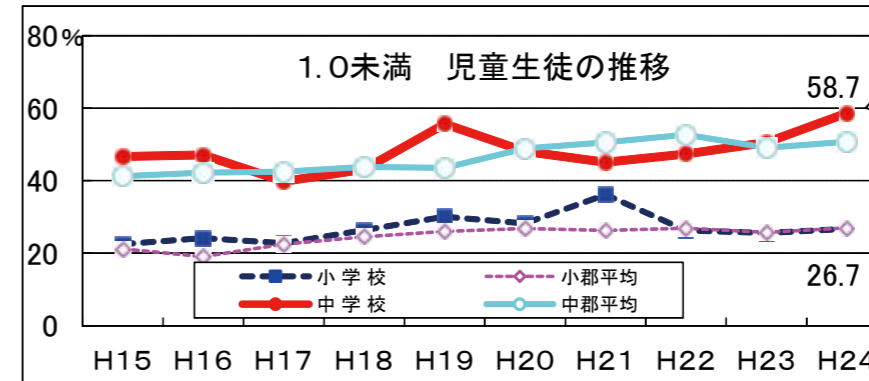
お子さんの生活を思い返し、普段から家族みんなで目に優しい生活をしていきましょう。

原っ子保健だより

平成24年11月 原っ子保健委員会

原っ子保健委員会では、今年度も「大切にしよう 目の健康」をテーマに活動しています。

【定期健康診断の結果より】



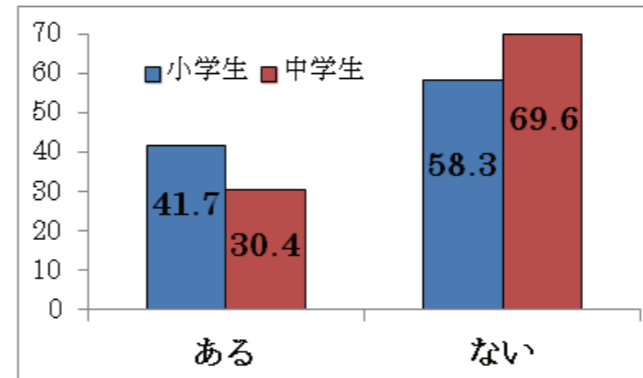
中学校では、より正確なデータを得るため、今年度は眼鏡使用者等もできるだけ裸眼視力を測定しました。そのため、昨年度までの結果とは単純に比較ができませんのでご承知ください。

小中学校ともに、10年前と比べると視力1.0未満の子どもが増えています。今年度の結果では、小学校が群平均をやや下回り、中学校は群平均を上回っています。全国的にも視力低下の傾向は見られますが、原村の子どもたちにとっても健康課題になっています。



【生活実態調査の目に関する部分の結果より】

○家族から視力について注意されることがありますか？ (%)



○「注意されることがある」と回答した人は、どんなことを注意されますか？

- ・テレビを近くで見ている。
- ・姿勢が悪い。(勉強、テレビ、読書)
- ・ゲームを長時間している。
- ・暗いところで本を読んでいる。
- ・本を読む時に顔との距離が近い。
- ・メールやパソコンのしすぎ。等

姿勢・距離・明るさ・時間は、どれも視力低下防止のための大切なポイントです。
各ご家庭でも注意しながら生活できるよう、お子さんへの声かけなどをお願いします。

小中学校ともに、注意されると回答した子どもは半数を下回りました。特に、中学生は難しい年頃ですが、ぜひ声をかけてお子さんの目を守ってください。

視力低下 早期発見のポイント

- 何度注意してもテレビ画面に近づいて見る
- 目を細めたり、眉間を狭めたりして見る
- まぶしさを訴える
- 本の行を飛ばしたり、同じ行を繰り返し読む
- 本などを目に近づけて見る
- 頭を傾けたり、横にしたりして見る
- 片目で物を見ようとする

このような仕草が頻繁に見られる場合には、視力低下が見受けられます。

お子さんの普段の生活の様子を見て、「おかしいかな。」と思ったら早めに専門医を受診しましょう。

平成24年10月 人事異動

■10月1日付けで行われた村職員人事異動の内容をお知らせします。()内は前職。
引き続き新しい担当者もよろしくお祈りします。

■係
保健福祉課 社会福祉係：登内 紀美子 (会計室 会計係)

□新規採用職員□

■派遣職員
宮城県南三陸町：佐々木 潤 (教育課 文化財係)



小池 秀治
(建設水道課 上下水道係)



清水 保晃
(農林商工観光課 農政係)

■派遣終了
会計室：齊藤 達生 (宮城県南三陸町)

■新規採用
建設水道課 上下水道係：小池 秀治
農林商工観光課 農政係：清水 保晃

問 総務課総務係 電話79-2111

今年も八ヶ岳の「新そば」開店です。

～八ヶ岳新そば祭り 2012～

八ヶ岳観光圏(北杜市・富士見町・原村)内には、3つの名水百選(環境省)とミネラルウォーター生産量日本一の名水の里があります。日本の名峰からの伏流水や湧水に恵まれ、また標高が高く昼夜の寒暖の差が大きい冷涼な気候が育てる良質なそばは、八ヶ岳の魅力のひとつです。

八ヶ岳観光圏では、昨年度に引き続き、八ヶ岳の「新そば」の魅力をもっと多くの方に知っていただけるよう「八ヶ岳新そば祭り」を開催します。

今年の参加店舗数は、村内参加店舗4軒を含む36軒です。
「八ヶ岳新そば祭り」の期間中、各参加店舗では、「新そば」の販売提供のほか、新そば以外のおもてなしサービスを実施しています。



■村内参加店舗

- 手打ちそば 一八 電話79-6163
- 香草庵 電話70-2287
- 山乃幸 電話79-6211
- 山乃恵 電話55-4092

■開催期間

12月28日(金)まで

詳しくは、役場や観光案内所で配布している「新そば食べ処マップ」、または八ヶ岳観光圏ホームページ<http://yatsugatake-ga.com/sinsoba.html>をご覧ください。

問 農林商工観光課商工観光係 電話79-7929(直通)
(社)八ヶ岳ツーリズムマネジメント 電話0551-48-3457

発信!! くらしの 情報

INFORMATION

11月	12月
日	月
火	水
木	金
土	
15	16
17	18
19	20
21	22
23	24
25	26
27	28
29	30
1	2
3	4
5	6
7	8
9	10
11	12
13	14
15	

November to December

施設のおやすみ

- 役場 [☎79-2111]
土曜日、日曜日、祝日
- 原村診療所 [☎79-2716]
土曜日、日曜日、祝日
- 地域福祉センター [☎79-7092]
土曜日、日曜日、祝日
- 老人憩の家 [☎79-2111 (内線128)]
日曜日、火曜日、木曜日
- 中央公民館 [☎79-7940]
土曜日、日曜日、祝日(施設使用は可能)
- 社会体育館 [☎79-4922]
火曜日、11/21
- 図書館 [☎70-1500]
月曜日、祝日、11/30
- 八ヶ岳美術館 [☎74-2701]
無休
- 八ヶ岳自然文化園 [☎74-2681]
火曜日、11/26
- もみの湯 [☎74-2911]
11/21

イベント

老人クラブ連合会 女性部の講演会

老人クラブ会員以外の皆さんも対象に、若々しくあるために続けられる運動について講演会を開催します。
日時●11月16日(金)午後7時～
場所●地域福祉センター
講師●老人保健施設あららぎ 理学療法士 五味高義さん
持ち物●タオル・飲み物
☎79-77003
問 保健福祉課健康づくり係

平成24年分 青色決算説明会

税務署では、青色決算書の作成方法や作成にあたっての注意点などの説明会を開催します。
開催日時及び場所●

みんなのがん教室

次のおと「みんなのがん教室」を開催します。
日時●12月7日(金)
午後3時～午後4時30分
場所●諏訪赤十字病院
テーマ●頭頸部がんについて
講師●耳鼻咽喉科 飯島直也

諏訪税務署個人課税部門

☎57-52211

ちひろ人権講演会 コンサート

いじめ撲滅に向け、岡谷市内各校の児童・生徒が取り組む「いじめ根絶運動」の活動発表と、「ちひろ人権講演会&コンサート」金子みすゞの心にふれてをを開催します。
日時●12月9日(回)
午後1時30分～
場所●カノラホール
☎23-4811
問 岡谷市役所社会福祉課

第4回あなたが 選ぶ信州の裂織展

4回目を迎える裂織の全国公募展です。今回は、原村の裂織の歴史に焦点をあてた特別展示も登場します。

募集

諏訪中央病院職員

平成25年4月1日採用の職員を募集します。
職種●行政職・診療放射線技師・理学療法士・作業療法士
☎74-2701
問 八ヶ岳美術館

「110番の日」標語

110番通報の正しい利用を呼び掛ける標語を募集します。
応募方法●封書またはハガキに標語・住所・氏名・年齢・電話番号を明記してご応募ください。
締切り●11月30日(金)
☎391-0003
問 甲斐茅野警察署地域課
茅野市本町西9番39号
☎82-0110

士・言語聴覚士 試験会場●諏訪中央病院

※受験資格、出願期間・試験日、試験内容、提出書類は職種により異なります。詳しくは、ホームページをご覧ください。
☎72-1000(内線553)
問 諏訪中央病院総務課庶務係