

発信!!
くらしの
情報
INFORMATION

12月							1月
日	月	火	水	木	金	土	
					15	16	17
18	19	20	21	22	23	24	
25	26	27	28	29	30	31	
1	2	3	4	5	6	7	
8	9	10	11	12	13	14	
15	16	17	18	19	20		
December to January							

イベント



こども米粉料理教室

米粉の普及活動に取り組んでいる「原村こめつくクラブ」では、米粉料理に親しんでもらうために、子どもを対象とした米粉料理教室を開催します。

- 米粉を使った簡単おやつ作り挑戦してみませんか。
- 日時／平成29年1月5日(困) 午後1時30分～午後4時
- 場所／中央公民館
- 対象／小中学生
- 定員／24名(先着順)
- 参加費／無料
- 申込期限／12月26日(日)

問・申込先 農林課 農政係
☎79-79331 (直通)

お知らせ



南諏衛生センター等 年末年始休業日

南諏訪衛生センター等の年末年始の休業日は次のとおりです。

- 《南諏衛生センター》
12月30日(金)～平成28年1月3日(囚)まで休業します。
- し尿及び浄化槽汚泥の汲み取りについても休業します。
- ※休業日前の汲み取りは混み合いますので早めに連絡してください。
- 《諏訪南清掃センター》
12月31日(囚)～平成28年1月3日(囚)までは休業します。

問 建設水道課 環境係
☎79-79333 (直通)



出張年金相談が 予約制となります

毎月第一水曜日に富士見町で実施している「出張年金相談」に、予約制を導入することとなりました。相談待ち時間の解消と相談時間の短縮を目的に、平成29年1月から完全予約制へ移行する予定です。

- 年金相談の予約は、電話又は年金事務所窓口で受け付けます。
- 予約受付時間
毎月第一水曜日
午前10時～午前11時、
午後1時～午後3時
- 予約方法 ● 相談者氏名、配偶者氏名、基礎年金番号、電話番号、相談内容等について確認させていただきます。
- ※予約状況により、ご希望の時間帯を調整させていただきます。

問 建設水道課 環境係
☎79-79333 (直通)



諏訪地区保護司会 「非行・犯罪相談」

諏訪地区保護司会では、「非行・犯罪相談」を受け付けます。地域の非行・犯罪に関わることの相談に応じ、必要な場合には適切な専門機関をご紹介します。お気軽にご相談ください。

- 相談日時 ●
1月27日(金)、2月24日(金) 両日とも午前10時～正午
- 問・予約先 諏訪地区更生保護サポートセンター
☎55-27886
※平日午前10時～午後4時

問 建設水道課 環境係
☎79-79333 (直通)



残さず食べよう! 30・10運動

楽しかった宴会もお開き、テーブルを見ると料理がまだ残っているということはありませんか? 県では、宴会の多い7月～9月・12月～1月の期間中に、宴会における料理の食べ残しがないよう呼びかける運動を実施しています。

- 宴会が始まった最初の30分間と最後の10分間は、自分の席について料理を楽しんで食べ残しを減らしましょう。
- 宴会の計画には、「食べ残しを減らそう 県民運動 e-プロジェクト」をぜひご利用ください。参加者同士で「もつたない」の気持ちを大切にしたい宴会にしましょう。

問 県環境部 資源循環推進課
☎0266-2335-71181

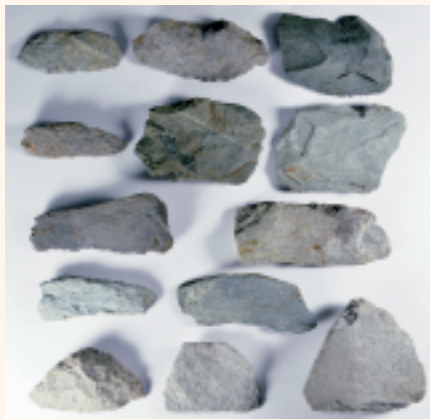
施設のおやすみ

- 役場 ☎79-2111
土曜日、日曜日、祝日、12/29～1/3
- 地域福祉センター ☎79-7092
土曜日、日曜日、祝日、12/29～1/3
- 保健センターそよかぜ ☎75-0228
土曜日、日曜日、祝日、12/29～1/3
- 原村診療所 ☎79-2716
土曜日、日曜日、祝日、12/29～1/3
- 中央公民館 ☎79-7940
土曜日、日曜日、祝日、12/29～1/3
- 社会体育館 ☎79-4922
H29年3月まで(耐震改修工事)
- 図書館 ☎70-1500
月曜日、祝日、12/16・29～1/4・10
- 八ヶ岳美術館 ☎74-2701
12/12～H29年1/9(改修工事)
- 八ヶ岳自然文化園 ☎74-2681
火曜日、12/26・29～1/3・11
- もみの湯 ☎74-2911
12/21、1/18
※12/31は午前10時～午後7時、1/1は正午～午後8時の営業

おらが村の足跡 20

～縄文時代の石で作られたカマ～

問 教育課文化財係 ☎79-7930 (直通)



縄文時代の人々は石を加工して植物を採る道具を作っています。今回は横刃形石器と呼ばれる石器を紹介いたします。

横刃形石器は打製石斧と同様に河原などから採集した砂岩、粘板岩などの礫を大きく打ち割った破片を使い、刃部を加工した偏平で横長の石器です。主な形は長楕円形や長方形をしたものが多く、中には三角形をしたものなどもみられ、これらの形の長辺に直線的な刃や、ハマグリのように膨らむ刃が付けられています。横刃形石器は今から約6000年前の縄文時代前期の中頃から出土するようになり、時期により出土する量や形に変化がみられます。縄文時代

大山 真裕 さん(上里)

今年1月に原村へ移住され、4月から狩猟活動を行っています。調理師の大山さんは、譲り受けた鹿肉もご自分でさばいて調理されることもあるとか。「弱火からゆっくりと火を通す」と硬くならず美味しく食べられるそうです。



近年、ニホンジカをはじめとする野生鳥獣による農林業被害が、農山村地域における問題となつていきます。原村鳥獣被害対策実施隊は、これらの被害を防止・軽減させるための特別措置組織です。この度、新たに大山さんが隊員に加わりました。

大山さんは、大学時代に農学部在席、ご職業は調理師で北海道に住んでいた経験もあり、人より食や自然に関心がありました。「身のまわりの出来ることは自分の手でやる」ことを常に心掛けておられ、原村に移住してからも「社会と繋がりつつ自然の流れを大切にす」自分のスタイルで生活されています。

狩猟を始めるきっかけも、元を辿ればそれらの関心が始まりだそう。大山さんは、実施隊を「自然のバランスを保つていくには必要な組織」と考え活動に取り組まれています。

実施隊というと男性の方が活発なイメージをお持ちの方も多いかと思いますが、大山さんは「会員同士で交流する機会もありますし、会員の方からも



▶自分で割った薪を使って暖を取ったり、お子さんと一緒に干し柿を作ったり。便利なものに頼りすぎない生活を送りながら、原村の冬を楽しまれているようでした。

らったアドバイスを実践してみたりしています。獣道にワナをどう仕掛けるか、ワナのある道へどう誘導するか、工夫して考えるのはとても面白いです。動物との頭脳戦ですね笑」と、女性でも難なく楽しく活動できると話しました。

大山さんも仕事に家庭に忙しい日々を過ごされていますが、少しの空き時間や用事のついでに取り組むとのこと。「ここに越して来たら、これから始めることは一生続けるつもりで」と思っています。また、この活動も無理のない範囲で長くやっていきたいです」と抱負を語りました。

最後に、狩猟期間中は、ワナの仕掛けだけでなく猟銃等を使用して狩猟が行われます。山林に近づく際は、住民の皆さんにも気を付けていただきたいと思います。

相談会

秘密厳守
相談無料

無料法律相談 圖予約☎79-7927
◇日時/1月13日(金) 午後1時～午後5時
◇場所/中央公民館 講義室
◇担当/長野県弁護士会調訪在任弁護士
※相談を希望される方は前日までにご予約をお願いします。また、事前に相談予定者名簿を見て、担当弁護士において利害が反すると判断した場合は、相談をお断りすることがあります。

出張年金相談 圖☎23-3661
◇日時/1月11日(水) 午前10時～午後3時
◇場所/富士見町役場 3階303会議室
◇担当/岡谷年金事務所職員

税務相談所 圖予約☎28-6666
◇日時/1月11日(水) 午前10時～正午
◇場所/下諏訪商工会議所会館2階
◇担当/関東信越税理士会調訪支部の税理士
※事前に電話でお申し込みください。

交通事故巡回相談 圖予約☎57-2902
◇日時/1月12日(木) 午前10時～午後3時
◇場所/諏訪地方事務所
◇担当/長野県交通事故相談所松本相談所の交通事故相談員

お知らせ



掲載内容のお詫び

広報はら11月号19ページ「教育委員の任命」記事において、任期の記載に誤りがありました。お詫びと共に訂正いたします。

○4行目「平成28年10月1日から」

正/平成32年7月22日まで
誤/4年間

スポーツ

- 社会体育館 ☎79-4922
- 少年バレーボール教室
○12/16 午後6時30分
中学校体育館
- 少年バスケットボール教室
○12/17 午後6時
小学校体育館

カルチャー

- 元旦マラソン
○1/1 午前9時50分
- 中央公民館 ☎79-7940
- ジュニア教室 そば打ち
○12/17 午前9時30分
- パソコンで写真整理
○12/20 午後1時30分
- あひるクラブ
○12/21 ⑩ 1/11 午前10時
- 原村成人式
○1/3 午前10時30分受付
- ワード入門
○1/11 ⑩ 1/13 ⑩
○1/16 ⑩ 1/18 ⑩
午後1時30分
- はらむら塾⑩
○1/12 午後1時30分
- 料理教室
○1/18 午前9時30分

職員紹介コーナー⑭ ほんにちは、原村役場です!

◎保健福祉課医療給付係

第14回目は、保健福祉課医療給付係をご紹介します。医療給付係は、現在6名の職員がやる気と元気をモットーに、保険や年金などの業務を行っています。

主な業務は、国民健康保険(以下国保)(対象0～74歳)や後期高齢者医療保険(以下後期高齢)(対象75歳以上)、国民年金、医療費特別給付金です。

国保は資格と給付業務を行っています。制度が複雑で理解しづらいため、一人でも多くの方に身近に感じてもらえるよう、広報に国保だよりなどを掲載していますのでご覧ください。

国保や後期高齢は、病気がけがをしたとき、安心して医療が受けられるよう保険税を出し合い、みんなで助け合おうという制度です。

生活習慣病を減らし、健康で長生きを目標に、毎年、健康づくり係と連携し、健康増進、健康長寿のための保健事業「そよかぜの集い」、特定健診などを行っていますので、ぜひ、参加をしていただき、一

人ひとりが自分の体調に気を配り、生活に活かしていただきたいと思えます。

さて保険者証は、後期高齢は8月、国保は10月に切替わるため、有効期限前に転送不要で郵送します。郵便物の確認をお願いいたします。届いた保険者証は失くさないよう大切に保管しましょう。

最後に、国保、後期高齢に関する還付金詐欺が増えていきます。役場から電話でATMの操作や現金のご案内をすることはありませんので、注意しましょう。

ご不明な点などありましたらお気軽にお問い合わせください。



行政情報

TEL.0266-79-2111 (代)
FAX.0266-79-5504

HP <http://www.vill.haraganano.jp/> E-Mail haramura@vill.haraganano.jp

- 議会事務局 ☎79-7951
- 総務課 ☎79-2111 (内232)
- 総務係 ☎79-7942
- 企画係 ☎79-7942
- 村づくり係 ☎79-7922
- ★災害時連絡先
- 住民財務課 ☎79-7923
- 税務係 ☎79-7924
- 財政係 ☎79-7927
- 住民係 ☎79-7927
- 会計室 ☎79-7935
- 会計係
- 保健福祉課 ☎79-7092
- 社会福祉係 ☎79-7092
- 健康づくり係 ☎79-7925
- 医療給付係 ☎79-2716
- 原村診療所 ☎79-3559
- 原村保育園
- 建設水道課 ☎79-7921
- 建設係 ☎79-7933
- 環境係 ☎79-7943
- 上下水道係
- 農林課 ☎79-7931
- 農政係 ☎79-7932
- 農村整備係 ☎79-7934
- 農業委員会
- 商工観光課 ☎79-7929
- 商工観光係
- 教育委員会 教育課 ☎79-7920
- 学校教育係 ☎79-7930
- 文化財係 ☎79-2123
- 原小学校 ☎79-2455
- 原中学校 ☎79-7940
- 生涯学習係 ☎79-7940
- 中央公民館 ☎79-4922
- 社会体育館 ☎79-4922
- 原村図書館 ☎70-1500
- 諏訪広域消防 原消防署 ☎79-2442
- ★災害時連絡先

村長と話し合う日

第17回「村長と話し合う日」を行います。希望者はお申し込みください。

日時／12月20日(金)

午後1時30分～午後6時30分

場所／原村役場 村長室

■ 間・申込先 総務課総務係 ☎79・2111 (内線231)

原村循環バス 一部区間の運休

原村循環バス「穴山・原村線」「セロリン号」は、冬期間一部区間を運休いたします。

運休期間／12月16日(金)～平成29年3月15日(金)

運休箇所／

○アイリスバス停
○三井の森バス停

■ 年末年始休業／12月30日(金)～平成29年1月3日(日)
(※この期間中は、全ての路線を運休いたします。)

■ 間 総務課村づくり係 ☎79・7092 (直通)

子育てサロン開設

保育園や幼稚園に行く前のお子さんの遊びの場や、保護者の仲間づくりの場としてご活用ください。担当者が子育てのお手伝いをしますので、ご相談ください。

12月(後半)の開設日

15日(金)、20日(火)、22日(日)、27日(金)

平成29年1月(前半)の開設日

5日(金)、6日(土)、12日(金)、13日(土)、17日(火)、19日(日)

開設時間／午前10時～正午
場所／図書館2階会議室

みつばち飼育届

養蜂振興法により、みつばちの飼育を行う場合は、毎年1月末までに「みつばち飼育届」の提出が必要です。

みつばちを飼育している方、平成29年中にみつばちの飼育を予定している方は届出をしてください。用紙は役場1階農政係にあります。
提出期限／平成29年1月31日(日)

■ 間・申込先 農林課農政係 ☎79・7931 (直通)

青少年サポーター募集

地域に根ざした青少年の健

全育成の推進を図るため、青少年サポーターを募集します。青少年の健全育成に理解と熱意のあり行動力のある人、積極的に活動に参加できる人、ぜひ、青少年サポーターになり、青少年を地域社会で育てていきましょう。

■ 青少年サポーターとは

長野県青少年育成県民会議長(長野県知事)が委嘱するボランティアです。年齢・性別・職業等は問いません。

■ 活動内容／青少年健全育成協議会の各種事業への参加・連絡調整、キャンプやクワート作り等の体験学習、パトロール活動等の企画ほか
任期／2年間

■ 間・申込先 教育委員会教育課生涯学習係 ☎79・7940 (直通)

農業所得・太陽光発電売電収入 収支内訳書作成 個別相談会

農業収入のある方で白色申告をする方は、収支内訳書により農業所得を正しく計算して、申告する必要があります。また、太陽光発電の売電収入についても収支内訳書により雑所得を計算し、申告が必要です。

そこで、収支内訳書を作成する上でご不明な点がある方を対象に、個別の相談会を開催します。個別に相談に応じるため予約制です。

2月、3月に行う村県民税申告相談会では、収支内訳書の相談はお受けできませんので、収支内訳書作成にあたり分からない所がある方は、この機会にご相談ください。

住民基本台帳 閲覧状況の公表

住民基本台帳法に基づき、平成27年11月1日～平成28年10月31日までの閲覧状況を公表します。個人による閲覧はありませんでした。

■ 日時／平成29年1月17日(火) 18日(水) 午前9時～午後4時
場所／原村役場2階 204会議室

■ 持ち物／筆記用具、計算機

○ 農業所得がある方：平成28年中の農業収入金額や経費を記載した帳簿、収入金額や経費がわかる書類(領収書、通帳等)、平成27年分の収支内訳書の控え等

○ 太陽光発電の売電収入がある方：平成28年中の収入金額がわかる書類(領収書、通帳等)、設置価格・設置年月日・補助金額が分かる書類、平成28年中の総発電量と売電量がわかるもの、平成27年分の収支内訳書の控え等

■ 予約方法／平成29年1月4日(金)～13日(金)までに、係までご連絡ください。

■ 間 住民財務課税務係 ☎79・7093 (直通)

国および地方公共団体の機関による閲覧の状況について

機関の名称	請求事由の概要	閲覧日	閲覧に係る住民の範囲
自衛隊 長野地方協力本部	自衛隊法に基づく自衛官及び自衛官候補生の募集業務	平成28年1月25日	平成10年4月2日～平成11年4月1日までの間に生まれた男性・女性(日本人に限る)

■ 間 住民財務課住民係 ☎79・7927 (直通)

図書館へ行こう!

☎70-1500 www.libnet-suwa.gr.jp
■ 開館火～日曜日、午前10時～午後6時15分
■ 休館毎週月曜日、国民の祝日、12/16(金)、12/29(木)～1/4(水)・10(火)

新着図書

児童図書



■ 蜜蜂と遠雷 恩田陸(幻冬舎)
養蜂家の父とともに各地を転々とし自宅にピアノを持たない少年、かつての天才少女、サラリーマン…。ピアノコンクールを舞台に、人間の才能と運命、音楽を描いた青春群像小説。



■ きまぐれ星からの伝言 星新一(徳間書店)
星新一生誕90周年を記念したバラエティブック・単行本末収録エッセイをはじめ、隠れた名作、現代SFの最前線で活躍中のクリエイターによる星作品解説、翻訳作品、インタビュー、講演録、対談などを収録。



■ 私の「貧乏物語」 岩波書店編集部 編(岩波書店)
多くの人たちが孤立や貧困にあえぐ日本。今、希望とは?そして生きていくための支えとは、笑い、怒り、涙、出会い、気づき、覚悟、提言…。世界の36人による各人各様の「貧乏物語」からそのヒントを探るエッセイ集。



■ 虫の目になってみた 海野和男(河出書房新社)
昆虫は世界をどんなふうに見ているのか。アブラムシを食べるテントウムシ、シジミチョウの幼虫とアリの蜜月、臭いでSOSを送るカメムシなど、小さな脳しか持たない彼らの合理的な生き様を、昆虫目線で追いかける。



■ にわとり城 松野正子 作 大社玲子 絵(こぐま社)
貧乏でのろまだけど、心の優しい息子がいました。息子は家もなく、一羽のにわとりと家を出ることに。やがて迷い込んだ真暗な森で、夜の魔物とのハラハラドキドキのなぞなぞ対決がはじまります。



■ ただしいもちかたの絵本 WILL子ども知育研究所 編・著 すみもとなみ(金の星社)
子どものうちに身に付けば、大人になっても苦労しない。おはし、フォーク、鉛筆、ドライバー、歯ブラシなどの正しい持ち方29項目を、イラストでやさしく紹介。クイズなども載っている楽しい1冊。

～次回の催し物～

★図書館のおたのしみ会 “クリスマス会”

日時／12月21日(水) 午後4時～
場所／原村図書館2階
内容／・クリスマスのお話(紙芝居・絵本の読み聞かせ・ブックトーク等)
・工作(折り紙でサンタクロースを作ります)
※子どもボランティアのこのごによる、クリスマスプレゼントもあります。お楽しみに!
※どなたでも参加できます。お友達をさそって、ぜひおでかけください。



■上水道当番指定店

12月18日(日)~12月24日(土)	(株)宮坂建設	☎79-2536
12月25日(日)~12月27日(火)	共栄管工(株)	☎79-5254
12月28日(水)	(株)キタハラ	☎72-7418
12月29日(木)	(株)有賀水道	☎72-4017
12月30日(金)	南部建設(株)	☎79-5720
12月31日(土)	(有)森山建設	☎79-5730
平成29年1月1日(日)	(有)篠原鉄工建設	☎79-2421
1月2日(月)	(株)宮坂建設	☎79-2536
1月3日(火)	共栄管工(株)	☎79-5254
1月4日(水)~1月7日(土)	(株)キタハラ	☎72-7418
1月8日(日)~1月14日(土)	(株)有賀水道	☎72-4017
1月15日(日)~1月21日(土)	南部建設(株)	☎79-5720

給水装置工事・修理は、施工された原村指定工事店へ依頼してください。緊急の場合は、当番指定店でも相談に応じます。

■資源物とごみの収集日

収集時間は、各地区により決められた時間となります。

可燃ごみ	払沢、柏木、菖蒲沢、室内	毎週月・木曜日
	★12月31日~1月3日は収集しません	大久保、柳沢、ハッ手、ベンシヨ、原山、農場、中央高原
不燃ごみ	各地区 指定箇所	毎週水曜日
	資源物	役場駐車場 12月24日(土) ▶午前7:30~ 午前10:30
粗大ごみ	各地区 指定箇所	1月12日(木)
	南高衛生センター 粗大ごみ受入日	1月15日(日) ▶午前9:00~正午
	払沢、中新田	2月20日(月)
	大久保、柳沢、ハッ手	2月27日(月)
	柏木、室内、菖蒲沢、やつがね、南原	3月6日(月)
	判之木、上里、ベンシヨ、原山、農場	3月13日(月)

野焼き・不法投棄は法律で禁止されています。ごみは適切に各地区指定箇所に出して下さい。

■一般家庭系可燃ごみ排出量(H28.4月~10月)

※事業系ごみは除いてあります。

単位:kg

	一般収集	個人持込	可燃粗大	焼却移行量	率(%)
3市町村全体	8,021,660	549,980	47,520	14,122,100	100.0
原村分	728,490	8,450	12,650	1,054,630	7.5

1人1日あたりの排出量 (g/人/日)
3市町村全体 839g 原村 623g

■今月の納税等

- ・固定資産税(4期)
- ・国民健康保険税(普通徴収9期)
- ・後期高齢者医療保険料(普通徴収9期)
- ・介護保険料(普通徴収9期)

納期限・口座振替日.....12月26日(月)

■住民財務課窓口の時間延長

祝日を除く火曜日 午後7時まで
・12月20日・12月27日・1月10日・1月17日

保健・福祉の掲示板

原村地域福祉センター ⑧保健福祉課 ☎79-7092
原村診療所 ☎79-2716

みどりの健康館
困ったときの地域包括支援センター

「年を取る」とはどんなイメージでしょうか？足腰が弱くなる、物忘れが多くなる…。後ろ向きな声が多く聞こえてくるように思います。しかし、高齢者の皆さんが長年にわたり蓄積されてきた知識や知恵などは貴重な財産です。そして、原村は元気で働く高齢者の方が多く、様々な場所で活躍されています。

そんな高齢者の皆さんがいつまでも元気で過ごせるようお手伝いをさせていただくことが私たちの役目です。

もちろん、年を重ねることで身体の自由がきかなくなったり、忘れやすくなったりと、生活にお手伝いが必要になることもあります。それでも自分らしい生活を送れるようサポートをしています。また、高齢者虐待や詐欺事件などがあることも悲しい事実です。こういった被害の相談窓口にもなっています。

私たちは65歳以上の方の相談窓口です。不安なこと・困ったことがあった際には、一人で抱え込まないでください。どんな小さなことでもよいのでぜひ声を掛けていただければと思います。

ご本人・ご家族などどなたからのご相談でも受け付けます。相談内容については厳守しますので、安心してご相談ください。

地域包括支援センター「ひだまり」 小池芳恵

原村国保診療所

区分	月	火	水	木	金
午前 受付 8:30~11:30 診療 9:00~	安藤公二	安藤公二	第①③⑤週 奥 知久	第①週 井上憲昭 第②③④週 遠藤誠子 第②④⑤週 安藤公二	安藤公二
			第②④週 安藤親男		
午後 受付 1:30~4:45 診療 2:00~	安藤公二	安藤公二	安藤公二	休診 健康相談 (担当 看護師)	安藤公二 第①午後2~3時 漢方外来 長坂和彦

- 休診/土・日曜日、祝日、年末年始(12月29日~1月3日)
- 木曜日午前は担当医が変更する場合があります。お問い合わせ/☎79-2716(直通)

休日の当番医等 茅野・原地区医師会

期日	医科	薬局
12月18日 日	兵藤整形外科医院 ☎82-1333	薬局マツモトキヨシ長峰店 ☎71-2557
12月23日 金	浅川クリニック内科循環器内科 ☎82-6813	白樺薬局 ☎82-6282
12月25日 日	藤森眼科 ☎82-1010	わかば薬局 ☎82-4108
12月30日 金	北山診療所 ☎78-2310	ピアみどりフジモリ薬局 ☎82-1288
12月31日 土	小口医院 ☎72-2619	カタクリ薬局 ☎55-2596
1月1日 日	諏訪中央病院 ☎72-2100	リジョイス茅野薬局 ☎82-1991
1月2日 月	諏訪中央病院 ☎72-2100	わかば薬局 ☎82-4108
1月3日 火	ともみ内科 ☎82-0424	ふたば本町薬局 ☎82-7288
1月8日 日	ちのメンタルクリニック ☎82-8277	薬局マツモトキヨシ上原店 ☎73-7263
1月9日 月	リバーサイドクリニック ☎72-7010	りんどう薬局 ☎73-9285
1月15日 日	中新田診療所 ☎70-1331	フジモリ薬局はら店 ☎79-5751

■原村地域包括支援センターひだまり
65歳以上の方の総合相談窓口

本人、ご家族などどなたからの相談にも応じます。また、本人を中心に生活全般の課題解決に向け支援します。(例:生活、からだ、健康、介護、認知症、虐待、悪質商法、財産管理)

・場所/老人保健施設 さくらの内
・お問い合わせ/☎70-1200
・受付時間/月~金曜日 午前8時30分~午後5時
第1・4土曜日 午前8時30分~午後0時30分
※電話は24時間受け付けています。

■『土砂災害110番』窓口(土砂災害に関する質問・相談)

諏訪建設事務所/☎57-2936
※平日と大雨洪水注意報・警報発令中に利用可能

レシピ139
野菜とチキンのトルティーヤ



一口メモ
米粉は他の粉の代用に使い、しかもグルテンフリーです。原村の米粉を使って皆さんもぜひ作ってみてください。
保健福祉課 栄養士 田附愛衣

★材料(4人分)
【トルティーヤ生地】
米粉.....100g
オリーブオイル...小さじ1
水.....200cc
塩.....ひとつまみ
人参.....30g
レタス.....2~3枚
玉ねぎ.....1/4個
トマト.....1/2個 等
【照り焼きチキン】
鶏もも肉.....1枚
砂糖.....小さじ2
酒.....大さじ2
しょう油.....大さじ1
みりん.....大さじ1

- ☆つくりかた
- ①生地の材料を全て混ぜ合わせる。フライパンを熱し、油を薄くひき、弱火にしたら生地を薄くして焼く。
 - ②人参や玉ねぎ等好きな野菜を用意し、巻きやすいように千切り・スライスしておく。
 - ③照り焼きチキン用の鶏もも肉に、皮目にフォークでプス穴を空けておく。
 - ④フライパンを火にかけ、油をひかずに鶏もも肉の皮目を下にして焼く。途中で出てくる脂をペーパーでふき取りながら、中火で6分くらい焼く。
 - ⑤皮がきつね色になりパリッとしたら、裏返して更に6分くらい焼く。脂をふき取ってから、タレの材料を入れる。
 - ⑥時々フライパンを揺すりながら、汁気がほとんどなくなるまで煮絡める。
 - ⑦粗熱がとれたら巻きやすいようにカットする。
 - ⑧トルティーヤを1枚広げ、野菜とお好みのドレッシング、照り焼きチキンをのせ、くるっと巻いてできあがり。

健康カレンダー

- 検診・健診 会場保健センター 受付午後1時~午後1時15分
- 1歳6か月健診 12月16日(金) 対象:H27年4・5月生
 - 乳児健診 12月20日(火) 対象:H28年2・5・8月生
 - 乳児股関節 1月18日(水) 対象:H28年8・9・10月生
脱臼検診
- 相談 会場保健センター
- 2か月児相談 12月21日(水) 受付:午後1時~午後1時15分
 - 育児相談 1月10日(火) 受付:午前9時30分~午前11時

- 教室・学級 会場保健センター
- 母乳学級 12月21日(水) 希望者(要予約)
受付:午後1時50分~
 - むし歯予防教室 1月16日(月)
受付:午前9時45分~午前10時
 - 離乳食教室 1月19日(木)
対象:H28年4・5月生
受付:午前9時45分~午前10時
8・9か月コース

- 予防接種 会場保健センター 受付午後1時15分~午後1時30分
- 水痘 1月10日(火)
対象:生後12か月~3歳の誕生日前日
 - BCG 1月11日(水)
対象:生後5か月~1歳の誕生日前日
 - 四種混合 1月12日(木) 対象:生後3か月~7歳半

平成27年度 原村表彰式



11月4日、平成28年度原村表彰式が行われ、村の発展に尽力された4人に表彰状及び感謝状が贈られました。自治功勞の表彰状が贈られたのは、村職員として37年間在職し退職された雨宮直喜さんと、保育士として33年在職し退職された五味栄子さんのお二人です。また、2012年から毎年多額の寄附をされ、村づくりに多大な貢献をされてきた小林昌尚さんと、村の防災・教育資材充實のために伝統工芸品の鋸(のこぎり) 332丁を寄贈された真道弘雄さんのお二人には感謝状が贈呈されました。

アルミ缶収益金贈呈式

11月11日、地域福祉センターで開催した民生委員会で、アルミ缶回収による収益金の贈呈式が行われました。今回は、村内16地区へは、回収にご協力をいただいた謝礼として、原村産のお米を使用した純米酒を、社会福祉協議会へは、血中酸素濃度計の購入資金を贈りました。民生児童委員会協議会会長の五味勇吉さんは、「平成20年から始め、これまで本当に大勢の皆さんの協力をいただき活動を続けて来られた」と感謝の言葉を述べました。



原村鳥獣被害対策実施隊 制服貸与式



10月26日、原村鳥獣被害対策実施隊の松澤隊長、松岡副隊長が五味村長を訪れ、制服貸与式が行われました。村は実施隊からの要望を受け、隊員29名分の帽子とベストを支給しました。森の中でも目立つよう鮮やかなオレンジ色をした活動服を着用して、通年の駆除等が実施されます。

村の魅力発信していきます! 地域おこし協力隊員を任命



地域おこし協力隊員
尾島美咲さん

村では11月から、地域ブランドや魅力の発信・PRとなる“地域協力活動”を行いながら、村への定住・定着を図る取り組みとして、「地域おこし協力隊」を導入しました。4日には任命式を行い、新たに村の地域おこし協力隊員として活動していただく尾島美咲さんに任命書が手渡されました。

問 協力隊として改善したい村の課題はありますか?
答 以前自分が村のことを知りたくて調べたことがあったのですが、情報が少なく、十分に収集することができませんでした。美味しい野菜や楽しいイベント、たくさんの魅力があるのにもったいないと感じました。検索者の立場で改善していければと思います。

問 今後の活動と抱負を教えてください。
答 写真を撮るのが好きなので、SNS等も活用して村の魅力を発信していけたらと思います。お料理も好きなので、特産品を使った新しいレシピの開発も面白そうですね。これらの活動によって移住者を増やすお手伝いもしていきたいです。

小宮祭 ~判之木・ペンション~

10月16日、判之木・ペンション区の小宮祭が行われました。



判之木区では、早朝から多くの氏子が集合し、出発前に記念写真を撮影しました。大きな掛け声と共に曳行は開始され、子どもたちによる花笠音頭も披露されました。県道に差し掛かると、一層の団結力を見せ、タイミングを合わせて一気に横断しました。

ペンション区では、和やかな雰囲気の中神事が執り行われ、氏子の安全を祈願しました。高原朝市広場から続く長い下り坂を曳行して行き午前中には神社へ曳き付けることができました。建御柱では、御柱に乗った氏子が場を盛り上げ、下から見守る氏子たちも一緒に声をかけて会場は一体となりました。

心をひとつに音楽を奏でよう



木質バイオマス資源 導入協議会

村有林の間伐により発生する木材の有効利用を目的に村が独自で行っている“生産木材提供事業”に、環境省の補助事業を組み入れ、更なる資源利用の計画を検討する「木質バイオマス資源導入協議会」が発足しました。10月14日には、第1回目の協議会を開催し、有識者等10名の皆さんを委員に委嘱しました。この日は、本事業の業務方針及び今後の進め方の検討がなされました。



← 10月28日、原小学校で音楽会が開かれ、学年・クラスごとに練習の成果を披露しました。会場は満席でプログラムごとに大きな拍手が送られていました。6学年の発表では、児童ひとりひとりに“最後の音楽会”という想いが強く、綺麗に重なった芯のある歌声を響かせました。子どもの成長した姿に、保護者の中には涙ぐむ姿が見られ、会場にいる観客に大きな感動を与えました。

