



平成23年度版

原村予算説明書

もっと知りたい

村のしごと

◇ はじめに

住民の皆さんをはじめ、関係諸団体などのみなさんには、日頃からは村の行政や村づくり活動に対して、ご理解やご協力をいただき厚くお礼を申し上げます。

さて、3月11日の東日本大震災による津波の被害や福島原子力発電所の事故により戦後最大の惨事となっています。また長野県北部地震で栄村も大きな被害を受けました。今後随時復興していくと思いますが、日本経済は混迷を増していくと思います。このような情勢のなかで平成23年度が始まりましたが、国・地方ともに税収は大きく落ち込み、景気対策や雇用対策事業をはじめ地震のライフライン復興費用などの財源不足を赤字国債に頼らざるを得ない状態です。

村の歳入についても国からの地方交付税が40%を占める厳しい状況ではありますが、中長期的な観点にたって健全な財政運営を堅持していきます。原村独自の福祉政策や子育て支援を実施し安全で住みよい原村を目指して、住民皆さんの益々のご協力をお願いします。

ついでには、村の予算の内容をみなさんにお知らせし、理解していただくために、予算説明書「もっと知りたい村の仕事」を昨年に引き続き作成しました。みなさんの税金がどのように使われているのかをお確かめいただくとともに、村の仕事に理解を深めていただければ幸いと存じます。そして、限られた予算のより効果的な実施に向けてご支援とご協力を賜りますようお願い申し上げます。

平成23年5月

原村長 清水 澄

◎作成にあたって

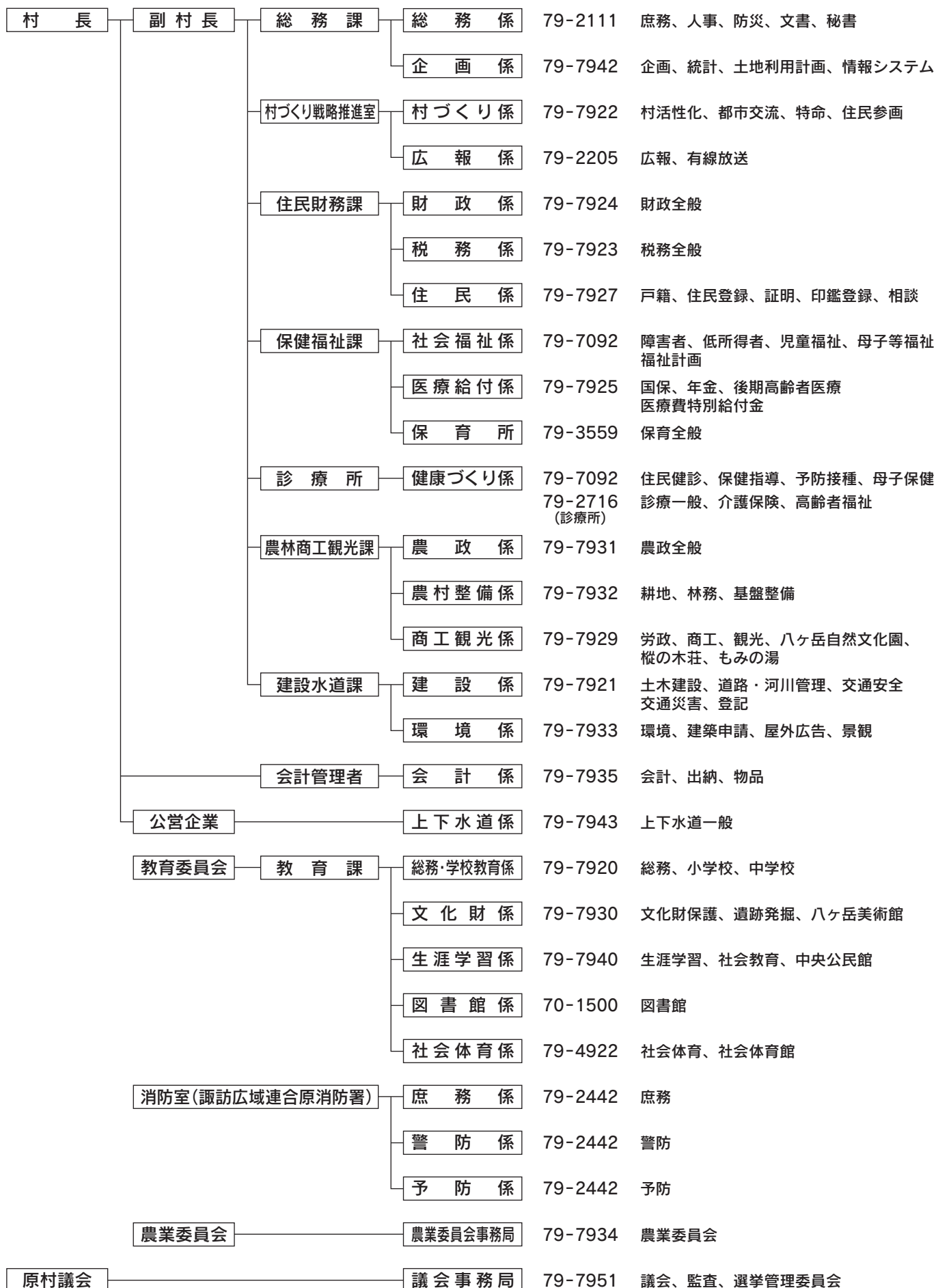
- ◆この予算説明書は、各課からあげられた主な事務事業の内容、予算額などを第4次原村総合計画後期計画にしたがって掲載してあります。事業によっては、複数の節・項に関係する場合があります。
- ◆見出し、または本文に^①が付いている事業は、平成23年度新規事業です。
- ◆本来予算額は、「千円」を単位として編成されておりますが、分かり易くするために「万円」に調整して掲載しています。したがって、合計などの箇所でも不一致が生ずる場合があります。
- ◆職員の給料、手当等は原則として事業費に含めておりません。(予算総額を表示している場合、負担金などに含まれている場合を除く。)

◎事業内容や手続きについての照会

- ◆事業について、「もっと具体的な内容を知りたい。」「申請手続きはどうするのか?」などのご要望やご質問がありましたら、遠慮なく担当までご連絡ください。
- ◆補助事業などは、条例や要綱などに定められていますので、詳しくは村のホームページをご覧ください。また、担当まで照会をお願いします。
- ◆各係における仕事の主な内容及び直通の電話番号は、行政機構図に載せてあります。

原村行政機構図

平成23年4月1日 現在



平成23年度予算における重点施策と予算規模

○重点施策

1 魅力ある村づくりへの挑戦

- ◇ 第4次原村総合計画後期基本計画に基づく施策の確実な遂行
- ◇ 次世代を担う児童・生徒の健全なる育成と子育て支援の継続
- ◇ 景気・雇用対策の積極的な展開と活力ある村づくりに資する事業の導入
- ◇ 補助金・交付金等を活用した生活基盤の整備と地域づくりの推進
- ◇ 農業と観光の連携による「原村ブランド」の創出

2 活力に満ちた地域社会の実現

- ◇ コミュニティ活動や住民による地域づくりへの支援
- ◇ 教育・文化・芸術・スポーツ等の活発な展開による地域間交流の推進
- ◇ 移住交流事業の推進と若者定住への支援

3 安全安心、そして安定した地域社会の確立

- ◇ 大規模地震などに対応した施設整備の実施
- ◇ 地域防災計画に基づく総点検と危機管理体制の強化
- ◇ 地域コミュニティを中心とした安全対策の推進

4 行財政システムの構築と効率的な活用

- ◇ 電子自治体の推進による住民サービスの向上
- ◇ 事務の効率化と徹底した経費削減策の推進
- ◇ 行政評価、行財政改革による制度・運営の改善
- ◇ 公民協働による村づくりの推進

○各会計の予算規模

会 計 名		予 算 額	対 前 年 比	
一 般 会 計		37億0,000万円	2.5%	
特 別 会 計	国民健康保険事業会計	9億1,700万円	7.6%	
	国保直営診療施設会計	7,600万円	0.0%	
	有線放送事業会計	3,120万円	0.6%	
	農業者労働災害共済会計	110万円	0.0%	
	老人保健会計	0万円	皆減	
	後期高齢者医療会計	6,400万円	1.3%	
企 業 会 計	水道会計	収益的収入	1億5,617万円	3.5%
		収益的支出	1億4,102万円	2.8%
		資本的収入	2,400万円	0.0%
		資本的支出	1億6,643万円	△33.5%
	下水道会計	収益的収入	3億6,639万円	△2.8%
		収益的支出	2億6,165万円	△2.6%
		資本的収入	564万円	302.6%
		資本的支出	2億1,143万円	0.1%

○平成22年度予算繰越事業及び予算額

事 業 内 容	繰 越 予 算 額	内 特 定 財 源	一 般 財 源
農業活性化緊急基盤整備事業	1,281万円	1,273万円	8万円
プラネタリウム番組使用料	343万円	320万円	23万円
中学校図書館等改修事業	3,670万円	2,857万円	813万円
図書館照明等整備事業	300万円	260万円	40万円
民俗資料館改修事業	850万円	812万円	38万円

目 次

- ◆はじめに
- ◆原村行政機構図
- ◆平成23年度予算における重点施策と予算規模

	ページ	(担当する係)
第1節 人と自然を大切にしたい住みよい村づくり ……………	1	
第1項 人と自然を大切にしたい住みよい村づくり		
環境保全事業 ……………	1	(建設水道課環境係)
不法投棄物対策 ……………	1	(建設水道課環境係)
景観の形成 ……………	1	(農林商工観光課農政係)
飼い犬登録 ……………	1	(建設水道課環境係)
第2項 人と環境にやさしい持続可能な「循環型社会」の創出		
可燃ごみ収集運搬、資源物収集運搬及び処理 ……………	1	(建設水道課環境係)
諏訪南行政事務組合ごみ処理特別会計負担金 ……………	2	(建設水道課環境係)
南諏衛生施設組合負担金 ……………	2	(建設水道課環境係)
生ごみ減量化等推進事業 ……………	2	(建設水道課環境係)
第3項 地球温暖化防止対策		
エネルギー対策推進事業 ……………	2	(村づくり戦略推進室村づくり係)
第4項 水資源の確保保全と上下水道の整備		
環境調査 ……………	2	(建設水道課環境係)
生活排水基盤図整備委託事業 ……………	2	(建設水道課上下水道係)
浄化槽整備関係補助金 ……………	2	(建設水道課上下水道係)
水道事業会計 ……………	3	(建設水道課上下水道係)
下水道事業会計 ……………	4	(建設水道課上下水道係)
第5項 自然と調和した居住環境の整備		
若者定住促進事業 ……………	5	(建設水道課環境係)
村営住宅維持管理 ……………	6	(建設水道課建設係)
村営墓地の管理 ……………	6	(総務課企画係)
住宅・建築物耐震改修促進事業 ……………	6	(建設水道課環境係)
第6項 人にやさしい道路・ネットワークの整備		
公共交通推進事業 ……………	7	(村づくり戦略推進室村づくり係)
道路、橋梁の管理 ……………	7	(建設水道課建設係)
道路補修 ……………	7	(建設水道課建設係)
建設資材等支給事業 ……………	7	(建設水道課建設係)
除雪融雪事業 ……………	8	(建設水道課建設係)
道路の新設改良 ……………	8	(建設水道課建設係)
交通安全施設 ……………	8	(建設水道課建設係)
南信地域町村交通災害共済 ……………	8	(建設水道課建設係)
第7項 住民の生活を守る消防・防災・地域安全対策		
河川の管理 ……………	9	(建設水道課建設係)
諏訪広域消防負担金 ……………	9	(原消防署兼消防室)
原村消防団の運営及び消防施設の維持管理 ……………	9	(原消防署兼消防室)
原村地域防災対策業務 ……………	10	(総務課総務係)
原村総合防災訓練 ……………	10	(総務課総務係)
無線管理 ……………	10	(総務課総務係)
災害見舞金支給事業 ……………	10	(保健福祉課社会福祉係)
第2節 人と文化を育む村づくり ……………	11	
第1項 生涯学習機会の提供と支援		

目 次

人づくり視察研修事業	11	(村づくり戦略推進室村づくり係)
成人教育	11	(教育課生涯学習係)
図書館資料購入費	13	(教育課図書館係)
公共図書館6市町村ネットワーク	13	(教育課図書館係)
公園整備費	13	(教育課図書館係)
読書推進活動	13	(教育課図書館係)
その他維持管理経費等	13	(教育課図書館係)
青少年教育、家庭教育	14	(教育課生涯学習係)
放課後子ども教室推進事業	15	(教育課生涯学習係)
公民館の運営	15	(教育課生涯学習係)
第2項 豊かな人間形成をめざした教育の推進		
教育委員会の活動	16	(教育課総務・学校教育係)
児童・生徒の健康診断や各種検診費用	16	(教育課総務・学校教育係)
小・中学校用務員委託料	16	(教育課総務・学校教育係)
私立幼稚園関係補助金	16	(教育課総務・学校教育係)
委託料	16	(教育課総務・学校教育係)
小中学校施設工事の設計・監理委託	16	(教育課総務・学校教育係)
原中学校大規模(老朽)改修工事	16	(教育課総務・学校教育係)
維持補修工事	16	(教育課総務・学校教育係)
奨学事業	16	(教育課総務・学校教育係)
学童クラブの運営	16	(教育課総務・学校教育係)
小学校の管理運営	17	(教育課総務・学校教育係)
小学校ティームティーチング講師の配置	17	(教育課総務・学校教育係)
中学校の管理運営	17	(教育課総務・学校教育係)
中学校A L T講師の設置	17	(教育課総務・学校教育係)
中学校講師の配置	17	(教育課総務・学校教育係)
小・中学校特別支援教育支援員の設置	17	(教育課総務・学校教育係)
要保護・準要保護家庭就学援助	17	(教育課総務・学校教育係)
小学校・中学校の図書や教材、教育備品購入費	17	(教育課総務・学校教育係)
第3項 芸術文化活動や交流の活性化と地域文化の振興		
文化事業	18	(教育課生涯学習係)
指定文化財の保護	18	(教育課文化財係)
埋蔵文化財発掘調査	18	(教育課文化財係)
石造文化財・鏝絵調査	19	(教育課文化財係)
阿久遺跡の管理	19	(教育課文化財係)
原村郷土館開館	19	(教育課文化財係)
八ヶ岳美術館の運営	19	(教育課文化財係)
第4項 スポーツ・レクリエーション交流の推進		
スポーツ祭の開催	20	(教育課社会体育係)
スポーツ大会の開催	20	(教育課社会体育係)
スポーツ教室・講習会の開催	21	(教育課社会体育係)
対外大会への参加	22	(教育課社会体育係)
体育指導員の活動	22	(教育課社会体育係)
スポーツ団体などへの補助	22	(教育課社会体育係)
社会体育施設の維持管理	22	(教育課社会体育係)
社会体育館の運営・維持管理	22	(教育課社会体育係)
第5項 交流による地域づくりと国際化		

目 次

地域間交流	23	(村づくり戦略推進室村づくり係)
海外ホームステイ事業	23	(村づくり戦略推進室村づくり係)
第6項 男女共同参画の社会づくり		
男女共同参画の社会づくり	24	(教育課生涯学習係)
第3節 健康としあわせを誇れる福祉の村づくり	25	
第1項 地域で支え合い健やかに生きる		
健康づくり事業	25	(保健福祉課健康づくり係)
保健センター管理費	25	(保健福祉課健康づくり係)
病院事業	25	(保健福祉課健康づくり係)
精神保健事業	25	(保健福祉課健康づくり係)
健診事業	26	(保健福祉課健康づくり係)
予防接種事業	27	(保健福祉課健康づくり係)
地域福祉センター管理費	27	(保健福祉課社会福祉係)
原村診療所の運営	28	(保健福祉課健康づくり係)
第2項 高齢化社会への対応ときめ細やかな高齢者福祉の推進		
介護予防事業	28	(保健福祉課健康づくり係)
包括的支援事業・任意事業	29	(保健福祉課健康づくり係)
介護保険関連費	29	(保健福祉課健康づくり係)
諏訪広域連合介護保険関連負担金	29	(保健福祉課健康づくり係)
世帯主医療費特別給付金	29	(保健福祉課医療給付係)
老人医療費特別給付金	29	(保健福祉課医療給付係)
高齢者等の生活支援事業	29	(保健福祉課健康づくり係)
その他老人対策事業	30	(保健福祉課社会福祉係)
老人クラブ育成事業	30	(保健福祉課健康づくり係)
敬老会事業	30	(保健福祉課健康づくり係)
施設入所関係事業	30	(保健福祉課健康づくり係)
第3項 障害者自立と社会参加の促進		
障害者の自立支援(障害者自立支援法関係)	31	(保健福祉課社会福祉係)
配食サービス事業	32	(保健福祉課社会福祉係)
障害児学童クラブ事業	32	(保健福祉課社会福祉係)
障害者住宅改良促進事業補助金	32	(保健福祉課社会福祉係)
生きがいデイサービス事業(障害者)	32	(保健福祉課社会福祉係)
原村障害者福祉計画の推進	33	(保健福祉課社会福祉係)
障害者等通所通園事業補助金	33	(保健福祉課社会福祉係)
重度心身障害者等タクシー利用助成	33	(保健福祉課社会福祉係)
障害者医療費特別給付金	33	(保健福祉課医療給付係)
諏訪地域障害者自立支援センター運営費負担金	33	(保健福祉課社会福祉係)
重度心身障害者福祉年金	33	(保健福祉課社会福祉係)
原村補装具特別給付金	33	(保健福祉課社会福祉係)
障害者余暇活動、一日父親(母親)事業補助	33	(保健福祉課社会福祉係)
第4項 健やかな子育て環境づくりの推進		
妊婦・乳幼児健診事業	33	(保健福祉課健康づくり係)
母子支援事業	34	(保健福祉課健康づくり係)
児童のことばの相談	34	(保健福祉課社会福祉係)
要保護児童対策	34	(保健福祉課社会福祉係)
原村児童手当	34	(保健福祉課社会福祉係)
子ども医療費特別給付金	34	(保健福祉課医療給付係)

目 次

子育てフォローアップ事業	34	(保健福祉課社会福祉係)
ひとり親家庭等医療費特別給付金	34	(保健福祉課医療給付係)
ひとり親家庭児童激励金	35	(保健福祉課社会福祉係)
次世代育成支援行動計画の推進	35	(保健福祉課社会福祉係)
原村誕生会	35	(保健福祉課社会福祉係)
子ども手当	35	(保健福祉課社会福祉係)
保育所の運営	35	(保健福祉課保育所)
児童・生徒への補助金	36	(教育家総務・学校教育係)
心の教室相談員事業	36	(教育家総務・学校教育係)
第5項 生活の安定と保険・年金制度の円滑な推進		
国民健康保険事業勘定特別会計繰出金	36	(保健福祉課医療給付係)
国民健康保険事業会計	36	(保健福祉課医療給付係)
後期高齢者医療特別会計繰出金	37	(保健福祉課医療給付係)
後期高齢者医療会計	37	(保健福祉課医療給付係)
国民年金事務	37	(保健福祉課医療給付係)
第6項 安心して暮らせる村づくり		
生活相談	38	(住民財務課住民係)
民生児童委員(原村福祉委員)活動費	38	(保健福祉課社会福祉係)
原村地域福祉計画の推進	39	(保健福祉課社会福祉係)
原村戦没者追悼式の開催	39	(保健福祉課社会福祉係)
地域福祉活動推進事業補助金	39	(保健福祉課社会福祉係)
結婚活動推進事業	39	(村づくり戦略推進室村づくり係)
第4節 環境と共生した活力のある村づくり	41	
第1項 原村の現状に沿った特色のあるきめ細かな農林業振興		
農業委員活動費	41	(農業委員会事務局)
農業者年金事務	41	(農業委員会事務局)
市民農園の推進	41	(農林商工観光課農政係)
米粉の消費拡大事業	41	(農林商工観光課農政係)
水田農業推進対策事業	41	(農林商工観光課農政係)
環境保全型農業の推進	41	(農林商工観光課農政係)
農作物の品質向上対策事業	42	(農林商工観光課農政係)
農家の健全経営対策事業	42	(農林商工観光課農政係)
新規就農後継者育成事業	42	(農林商工観光課農政係)
制度資金利子補給事業	42	(農林商工観光課農政係)
中山間地域直接支払事業	42	(農林商工観光課農政係)
農地・水・環境保全向上対策	42	(農林商工観光課農政係)
植物防疫推進事業	43	(農林商工観光課農政係)
畜産の育成と推進	43	(農林商工観光課農政係)
認定農業者の育成	43	(農林商工観光課農政係)
農業者労働災害共済	43	(農林商工観光課農政係)
農地銀行活動推進事業	44	(農業委員会事務局)
県営中山間総合整備事業 御柱の里	44	(農林商工観光課農村整備係)
県営かんがい排水事業 一ノ瀬汐	44	(農林商工観光課農村整備係)
維持管理適正化事業	44	(農林商工観光課農村整備係)
戦略作物生産拡大関連基盤緊急整備事業	44	(農林商工観光課農村整備係)
県営農道保全整備事業	44	(農林商工観光課農村整備係)
建設資材等資材支給事業	44	(農林商工観光課農村整備係)

目 次

村有林整備事業	45	(農林商工観光課農村整備係)
みどりの少年団活動費	45	(農林商工観光課農村整備係)
森林の里親促進事業	45	(農林商工観光課農村整備係)
第2項 観光を中心にした、各産業間の連携と「原村ブランド」の創出		
観光宣伝・誘客対策事業	45	(農林商工観光課商工観光係)
八ヶ岳観光圏事業	46	(農林商工観光課商工観光係)
諏訪地方観光連盟事業	46	(農林商工観光課商工観光係)
第3項 「原村ブランド」を活かした観光の振興		
中央高原管理事業	46	(農林商工観光課商工観光係)
八ヶ岳自然文化園事業	46	(農林商工観光課商工観光係)
原村観光協会事業補助	46	(農林商工観光課商工観光係)
原村イメージ看板設置事業	47	(村づくり戦略推進室村づくり係)
第4項・第5項・第6項 工業の振興と企業の誘致 商業・サービス業の振興 雇用・勤労者対策の推進		
原村商工業活性化事業	47	(農林商工観光課商工観光係)
諏訪圏工業メッセ補助	47	(農林商工観光課商工観光係)
NPO 諏訪圏ものづくり推進機構補助	48	(農林商工観光課商工観光係)
原村商工会事業補助金	48	(農林商工観光課商工観光係)
原村商工業振興補助金	48	(農林商工観光課商工観光係)
原村中小企業振興資金預託金事業	48	(農林商工観光課商工観光係)
原村中小企業振興資金保証料補給事業	48	(農林商工観光課商工観光係)
原村中小企業振興資金利子補給事業	48	(農林商工観光課商工観光係)
原村勤労者生活資金貸付事業	48	(農林商工観光課商工観光係)
原村工場団地調整池維持事業	48	(農林商工観光課商工観光係)
第5節 計画推進の方策	49	
第1項 公民協働の村づくりの推進		
生涯学習による村づくり	49	(村づくり戦略推進室村づくり係)
地域団体等支援事業	49	(村づくり戦略推進室村づくり係)
行政(自治)区事務	50	(総務課総務係)
選挙管理委員会費	50	(選挙管理委員会事務局)
選挙啓発費	50	(選挙管理委員会事務局)
県議会議員選挙費	50	(選挙管理委員会事務局)
村長選挙費	50	(選挙管理委員会事務局)
村議会議員選挙費	50	(選挙管理委員会事務局)
村農業委員会委員選挙費	50	(選挙管理委員会事務局)
第2項 広報・広聴活動の推進		
広報はらの発行	50	(村づくり戦略推進室広報係)
移住交流推進事業	50	(総務課企画係)
第3項 情報ネットワーク活用によるサービス向上と情報発信による村の活性化		
有線告知放送・サラダチャンネル	50	(村づくり戦略推進室広報係)
村例規電子システム	51	(総務課総務係)
総合行政ネットワークの運用	51	(総務課企画係)
地域イントラネットの運用	51	(総務課企画係)
統計グラフコンクール	51	(総務課企画係)
工業統計調査	51	(総務課企画係)
経済センサス	52	(総務課企画係)
第4項 情報の公開と個人情報の保護		
公文書公開審査会・特別職報酬審議会	52	(総務課総務係)

目 次

個人情報保護運営審議会	52	(総務課企画係)
第5項 広域行政の推進		
広域行政の推進	52	(総務課企画係)
諏訪広域連合負担金	52	(保健福祉課社会福祉係)
諏訪南行政事務組合負担金(火葬場)	52	(建設水道課環境係)
第6項 行政運営の改革と効率化		
職員研修	52	(総務課総務係)
原村振興計画審議会	52	(総務課企画係)
社会資本整備総合交付金評価委員会	52	(総務課企画係)
住民行政システムの運用	53	(総務課企画係)
戸籍・住民基本台帳費	53	(住民財務課住民係)
村長交際費	53	(総務課総務係)
役場内の共通経費	53	(総務課総務係)
図書追録	53	(総務課総務係)
役場庁舎の維持管理及び公用自動車管理	53	(総務課総務係)
第7項 適正な財政運営の確保		
村税に関する事務	53	(住民財務課税務係)
予算説明書の発行	54	(住民財務課財政係)
ふるさと寄附金事業	54	(村づくり戦略推進室村づくり係)
資料編		
予算の全体像		
1. 一般会計当初予算の推移	55	
2. 平成23年度収入の内訳	55	
3. 歳出予算(科目別)	56	
4. 歳出予算(性質別)	56	
5. 村税の内訳	57	
6. 特別会計、企業会計当初予算の推移	57	
7. 職員給等(一般職)の状況	58	
村の預金(基金)	59	
村の借金(起債)	59	
村の財政状況	59	
市町村財政比較分析表(21年度普通会計決算)	60	
歳出比較分析表(21年度普通会計決算)	62	
財政用語集	64	