

建物火災による死者の約9割は住宅火災によるものです

# 大切な生命を守るために!!



## — 平成21年6月1日からすべての住宅に住宅用火災警報器の設置が必要になります —

火災を早期に発見することで、逃げ遅れによる死者や負傷者を無くすることを目的として、平成21年6月1日からすべての住宅(アパート等も含む)に住宅用火災警報器を設置することが義務付けられました。

### ★ 設置義務のある場所は・・・?



### ★ 寝室が無く階段にも設置の必要が無い階では?



### ★ どこで購入すればいい?

自分で取り付けられます。  
※取り付け方は広報はら7月号4頁参照

「NSマーク」が表示されている火災警報器を購入しよう!

【NSマーク】住宅用火災警報器が規格省令に適合することを日本消防検定協会が鑑定したことを表す鑑定マーク

悪質な訪問販売にご注意下さい。消防署員や消防団員が訪問して販売することはありません。

問い合わせ先 ▶ 原消防署 予防係 ☎79-2442(直通)

## 被害急増！ 振り込め詐欺

「あなたにも突然電話がかかってくるかもかもしれません」

振り込め詐欺被害が、今年の1月以降、全国的に急増傾向にあります。詐欺の手口にひっかかった被害者は、振り込め詐欺が横行していることを知りながらも「自分は被害に遭わない」といった気持ちから不意に振り込め詐欺に狙われたとき平常心を失い、言われたままに振り込んでしまった、という状況が多数を占めます。  
平成19年中に県内では377件発生、被害額約6億4,000万円。今年に入り茅野署管内だけでも9月末までに、14件発生、被害額は約2,139万円にのぼります。

### 振り込め詐欺の手口

**架空請求詐欺**とは  
郵便、インターネット等を利用して不特定多数の者に対し、架空の事実を口実とした料金を請求するはがき等を送付するなどして、現金を口座に振り込ませるなどの方法によりだまし取る手口です。

**オレオレ詐欺**とは  
電話を利用して親族、警察官、弁護士等を装い交通事故、痴漢被害の示談金を名目に、現金を預金口座に振り込ませるなどの方法によりだまし取る手口です。

**還付金等詐欺**とは  
税務署や自治体職員を装い、税金還付等に必要手続きと偽って被害者にATMを操作させ、口座間送金により財産上の不法な利益を得る手口です。

**融資保証金詐欺**とは  
実際には融資しないにもかかわらず、融資する旨の文書やメール等を送付して、融資を申し込んできた者に対し、保証金等を名目に現金を口座に振り込ませるなどの方法によりだまし取る手口です。

電話の内容をチェックして!!  
該当があれば振り込み前にまず相談

振り込みを依頼する電話や通知などに次の事柄が1つでも該当したら振り込め詐欺の疑いがあります。



#### オレオレ詐欺

「事件、事故、問題を起こした」  
【例】会社の金を横領、使い込み、わいせつ行為、妊娠中絶、不倫等の異性問題、交通事故  
「示談金が必要だ」「会社をくびになる」「今日中に金が必要だ」「時間が無い」「助けて欲しい」

被害を防止するための心構えを持ってください!

- すぐに振り込まない。一人で振り込まない。
  - 自分から先に息子などの名前を言わず、相手に名乗らせる。
  - 相手に請求されても利用事実がなければ振り込まない。
  - 税務署や社会保険事務所等がATMの操作を求めることはありません。
  - 「おや、変だ」と思った電話はすぐに切る。
  - 家族で日頃から「オレオレ詐欺」等の話題を取り上げ、心構えを持つ。
- 万が一振り込んでしまったら、すぐに警察に届け出て下さい。
- 問い合わせ先 茅野警察署 ☎82-0110

#### 架空請求詐欺

●身に覚えのない有料サービスの未納料金の支払い  
●「民事訴訟最終通告」などとして届いた通知

#### 融資保証金詐欺

「融資するので保証金を振り込んで」

#### 還付金等詐欺

「還付金を振り込むので言っとおりATMを操作して」  
【例】年金、医療費、税金、保険金の払い戻し

そのほかこんな心当たりはありませんか  
◎家族だと言っているが、名前を名乗らなかった  
◎電話番号が変わったとの事前連絡があった  
◎警察官や弁護士、会社の上司や痴漢・交通事故等の相手方などと名乗る者が電話口に出た  
◎振込先口座の名義人を知らない





## 勤務時間その他の勤務条件に関すること

### ①勤務時間、休憩・休息時間の状況（標準的なもの）

本 庁			
勤務時間		休憩・休息時間	閉庁日
始業時刻	就業時刻		
午前 8時30分	午後 5時30分	休憩 午後0時00分から 午後1時まで	・土曜日 ・日曜日 ・祝日法に規定する休日
		休息 なし	・12月29日～ 翌年1月3日

### ②年次休暇の取得状況（H19.1.1～H19.12.31）

概要	平均取得日数	備考
1年につき20日付与 ※翌年に繰越可能(最大20日)	8.78日	年間を通して在職した 正規職員の平均です。

## 分限及び懲戒処分の状況

□分限処分 2件・・・休職2件

□懲戒処分 0件

## 研修及び勤務成績の評定の状況

- 研修の状況  
研修内容／新規採用職員研修、行政法研修、部長課長研修ほか  
受講者数／延べ65人参加
- 勤務成績の評定の状況  
認定の回数／現在検討中

## 職員の福利厚生状況

□福利厚生制度の状況

- 市町村共済組合事務  
保険加入、脱退手続き等  
人間ドック助成 受診者34人
- 職員安全衛生事業  
定期健康診断 受診実人員89人
- 職員互助会補助事業  
職員福利厚生事業補助金 1,408,000円

□公務災害補償制度の状況  
災害件数 2件・・・公務災害、通勤災害

□利益の保護の状況  
不利益処分に関する不服申し立てに係る書類の交付件数 0件

## 公平委員会の報告事項

□勤務条件に関する措置の要求の状況 0件

□不利益処分に関する不服申し立ての状況 0件

## 特別職の報酬等の状況

### 平成19年度支給割合

区分	職名	月額	期末手当
給料	村 長	703,000円	3.35月分
	副村長	588,000円	(加算の内容)
	教育長	516,000円	報酬月額×1.25×1.15
報酬	議 長	259,000円	3.35月分
	副議長	201,000円	(加算の内容)
	議 員	183,000円	報酬月額×1.25×1.15 (減額)年間10万円

## 職員の手当の状況

### ①期末手当・勤勉手当

19年度支給割合	期末手当3.0月	勤勉手当1.5月
加算措置の状況	職務の等級による加算措置 有	

### ②退職手当（平成19年4月1日現在）

区 分	自己都合	勸奨・定年
勤続25年	33.50月分	41.34月分
勤続35年	47.50月分	59.28月分
最高限度額	59.28月分	59.28月分
その他の 加算措置	定年前早期退職の特例措置 (2%～20%)	
特別昇給	勸奨退職者 8～12号俸	

### ③特殊勤務手当（平成19年度普通会計）

手当の名称(対象業務)	平均支給年額
税務手当(村税賦課・徴収)・ 危険手当(運転業務)	21千円/人

### ④時間外勤務手当

区 分	支給実績	平均支給年額
19年度決算	11,469千円	121千円/人
18年度決算	10,143千円	111千円/人

### ⑤その他の手当（普通会計分）

手当名	内容と単価	国の制度との 異同
扶養手当	扶養親族区分に応じ 1人当たり5,000円～ 13,500円の範囲で支給	同じ
住居手当	持ち家や賃貸住宅に暮 らす職員へ2,500円～ 27,000円の範囲で支給	同じ
通勤手当	通勤距離に応じて2,700 円～24,000円の範囲で 支給	異

## 総括

### ①人件費（平成19年度普通会計決算）

人口 (H20.3.31)	歳出額 A	人件費額 B	人件比率 (B/A)
7,662人	3,441,298千円	800,297千円	23.46%

(注)人件費額には、特別職に支給される報酬等も含まれます。

### ②職員給与費（平成20年度一般会計予算）

職員数 A	給与費			人件費 B	1人当たりの 給与費(B/A)
	給料	職員手当	職・職手当		
93 人	368,751 千円	35,452 千円	149,651 千円	553,854 千円	5,955 千円

(注)職員手当には退職手当は含まれません。  
給与費は当初予算に計上された額です。

### ③ラスパイレズ指数（各年4月1日現在）

平成19年度	平成18年度
92.0%	92.9%

(注)「ラスパイレズ指数」とは、国家公務員の給与水準を100とした場合の地方公務員の給与水準を示す指数をいいます。



## 職員の平均給料月額、初任給の状況

### ①職員の平均年齢・平均給料月額（平成20年4月1日現在）

区 分	平均年齢	平均給料月額
一般行政職	45歳2月	330,700円

(注)「平均給料月額」とは、平成20年4月1日現在における職員の基本給の平均です。

### (参考…平成19年4月1日現在)

区 分	平均年齢	平均給料月額
一般行政職	44歳0月	329,000円

### ②職員の初任給（平成20年4月1日現在）

区 分	初任給	2年後の給料
一般行政職	大学卒	172,200円
	高校卒	140,100円

### ③経験年数別・学歴別平均給料月額（平成20年4月1日現在）

区 分	7～10年	10～15年	15～20年
一般行政職	大学卒	266,200円	311,600円
	高校卒	230,100円	254,600円



## 職員数

### 職員数の状況（平成20年4月1日現在）

区 分	事務職等	保健師	保育士	栄養士	医療職
職員数	79人	4人	17人	2人	1人
技能労務職	0人	19人	122人	その他とは、派遣職員(諏訪 広域・消防等)です。	

## 一般行政職の級別職員数の状況

### 一般行政職の級別職員数（平成20年4月1日現在）

区 分	標準的な職務内容	職員数	構成比
1級	主事の職務	2人	2.86%
2級	主任の職務	12人	17.14%
3級	係長、主査の職務	32人	45.71%
4級	主幹の職務	17人	24.29%
5級	課長、副参事の職務	4人	5.71%
6級	参事の職務	3人	4.29%

(注)1「標準的な職務内容」とは、それぞれの級に該当する代表的な職務です。  
2一般行政職員の職員数であり、税・福祉等の職員は含まれません。

**役場職員を募集します**

平成21年度採用予定の原村職員採用試験を行います。受験案内等は村ホームページからダウンロードすることができます。

■職 種 一般職(保健師・消防・保育士)

■受験資格 初級・中級・上級とも昭和55年4月2日以降に生まれた方。

◎保健師を希望する方は、保健師の資格を有する(来春免許取得見込み)者

◎消防を希望する方は、救急救命士の資格を有する(来春免許取得見込み)者

◎保育士を希望する方は、保育士の資格を有する(来春免許取得見込み)者

◎採用予定人員 若干名

■試験日 平成21年2月1日(日)

■試験会場 原村役場

■願書受付期間 12月1日(日)から12月19日(金)

■総務課総務係 ☎ 79-2111(内線231)





# 交流による地域づくり・人づくり ニュージールランド プケコへの交流



国際交流は、異文化に対する理解と認識を深め、私たちの地域や社会を新しい視点で見詰め直す機会になります。また、国境や言語、民族を超えた幅広い交流を行うことによって、心と心のふれあいをもち、国際社会に貢献する豊かな人間形成が図れます。国際感覚豊かな人材を育成する事により地域の産業・経済の活性化にもつながってまいります。

9月25日から10月2日まで、ニュージールランドのプケコへ中学校とプケコへ高校の生徒合わせて17名が、引率者8名と原村を訪れ村内の家庭にホームステイをしました。プケコへ中学校の生徒の来村は、平成14、16、18年に続き4回目になります。

今回の滞在期間中には、受け入れ家庭や中学校だけでなく、幅広い交流が図られました。今後も地域や個人個人との交流を深め、交流から生まれる地域の活性化を図ります。



9月28日  
アカデミーパーク記念植樹碑の前にて



28日の交流会では、八ヶ岳自然文化園を見学して、その後マレットゴルフ協会の指導の下、ゲームを楽しみました。続いて郷土館へ行き、住民の方々の協力によりお茶や着物の着付けを体験。また和装の花嫁、花婿も披露され、日本の伝統文化への関心を深めていきました。夜開かれたウエルカムパーティには、受け入れ家族などを含め約180人が集まり、日本の伝統芸能やニュージールランドの歌、踊りを披露し国際交流が図られました。



☆受け入れ家庭の感想  
・日常であり英語を使うことがないので、しっかりした英語が話せずペアの子との会話で困ってしまう事もあったけど、たくさんおしゃべりができて楽しかったです。(子)  
・とても楽しくあつという間の1週間でした。次回も受け入れができれば良いと思います。(親)  
・自然な英語を聞くことができたのでとても英語の勉強になったし、逆に、日本語の大切さもわかりました。(子)  
・自分の国を見つめ直すという点で大変良い経験をしました。(親)  
・互いの国の文化を学べました。(子)  
・「伝えよう」「分かる」とする気持ちが一番大事だと感じました。(親)  
・家族みんな楽しんでました。(子)  
・小中学生の我が子たちが必死で英語辞典を見、片言の英語で話す姿が良かったです。寝言で英語を言う程でした。(親)



☆平成9年度から続く原中学生ホームステイ派遣  
この派遣事業は平成20年度で12回目を迎え、延べ140名の生徒がニュージールランド・フランクリン市プケコへを訪れたことになりました。すでに来年3月に派遣される10名の生徒が決定し、事前研修に励んでいます。



派遣者決定通知書の授与

## INFORMATION くらしの 情報

暮らしに役立つ身近な情報発信

11月	12月
日 月 火 水 木 金 土	日 月 火 水 木 金 土
16 17 18 19 20 21 22	15
23 24 25 26 27 28 29	22
30 1 2 3 4 5 6	29
7 8 9 10 11 12 13	6
14 15	13
November to December	

### 施設のおやすみ

- 役場 [☎79-2111] 土曜日、日曜日、祝日
- 診療所 [☎79-2716] 土曜日、日曜日、祝日
- 地域福祉センター [☎79-7092] 土曜日、日曜日、祝日
- 老人憩の家 [☎79-2111(内線128)] 日、火、木曜日
- 中央公民館 [☎79-7940] 無休
- 社会体育館 [☎79-4922] 火曜日、11/26
- 図書館 [☎70-1500] 月曜日、祝日、11/28

- 八ヶ岳美術館 [☎74-2701] 12/1~3
- 八ヶ岳自然文化園 [☎74-2681] 火曜日、11/26
- もみの湯 [☎74-2911] 11/19、12/3

## イベント

### わくわくバザール

諏訪地域で活動している福祉作業所や障害者施設等が一堂に会して、常日頃の活動の様子を広く地域の皆さんに紹介し、深い理解と協力をお願いするとともに、障害者の授産活動をより一層身近に感じていただく機会として、4回目となる共同販売会を開催します。  
日時●11月16日(日)  
午前10時~午後4時  
会場●ジャスコ下諏訪店  
問い合わせ先●この街学園  
☎70-0532

日時●11月24日、平成21年1月18日  
午前10時30分  
会場●茅野市民館ロビー  
参加費●無料  
申込先、問い合わせ先●茅野市美術館  
☎82-8222

平成21年4月から県立病院で勤務していただく看護職員を募集しています。  
受付期限●11月28日(金)  
審査日●12月14日(日)  
申込先、問い合わせ先●長野県衛生部病院事業局  
☎026-235-7143

犬・ねこの繁殖制限ホルン事業  
不幸にして処分される犬やねこを無くしていくため、犬およびねこ(主に野良ねこ)に、平成20年10月1日から平成21年1月31日までに不妊手術を実施した方に、手術費の一部を補助します。補助予定数や申込期限など、実施内容を左記にご確認の上、お早めにお申し込みください。  
問い合わせ先●長野県動物愛護会諏訪支部事務局  
☎57-2929

犬・ねこの繁殖制限ホルン事業  
不妊手術を実施した方に、手術費の一部を補助します。補助予定数や申込期限など、実施内容を左記にご確認の上、お早めにお申し込みください。  
問い合わせ先●長野県動物愛護会諏訪支部事務局  
☎57-2929

## 音風景のワークショップ

レコーダーで、川など地域の音を録音してみよう！  
日時●11月16日(日)  
午前10時~午後4時  
会場●ジャスコ下諏訪店  
問い合わせ先●この街学園  
☎70-0532

## 募集

長野県看護職員  
日時●11月24日、平成21年1月18日  
午前10時30分  
会場●茅野市民館ロビー  
参加費●無料  
申込先、問い合わせ先●茅野市美術館  
☎82-8222

## 春休み海外派遣事業

派遣先アメリカ等で、ホームステイやボランティア体験を通してお互いの理解や交流を深め、国際性を養うための派遣事業への参加者を募集しています。応募資格、参加費など詳細はパンフレットを請求してご確認ください。  
派遣期間●平成21年3月26日~4月6日(8~12日間)  
問い合わせ先●財団法人 国際青少年研修協会  
☎03-3359-8421

## お知らせ

冬期間通行止め  
諏訪建設事務所  
☎57-2935(直通)

路線名	通行止め区間	開始予定日時
一般国道299号 (メルヘン街道)	茅野市北山千駄刈~茅野市麦草峠 ~南佐久郡小海町千代理(林業センター)	11月25日 午前11時~
一般県道八島高原線	下諏訪町(一般県道霧ヶ峰東餅屋線交点)~ 下諏訪町大平(南信森林管理署東保造林詰所)	11月28日 正午~
一般県道霧ヶ峰東餅屋線 (ピーナスライン)	下諏訪町(八島高原駐車場)~ 下諏訪町和田峠~小県郡長和町和田峠	11月28日 午前11時~

# 村づくり通信

村づくり戦略推進室  
村づくり係からのお知らせ

TEL:79-7922(直通)  
E-Mail: muradukuri@vill.hara.nagano.jp



人づくり事業~交流による地域づくり・人づくりを目指す~  
国外または国内において、各産業・文化等の先進地の研修視察等を行うことにより、その知識と技術の見聞を広め、村内産業の発展と国際化を図り、国際感覚豊かな人材の育成を目的として、村内の農業者、事業者及び企業や事業所等に雇用されている人に補助金を交付します。また、海外友好都市プケコへの交流を地域の国際化に活かそうとする研修に対しても補助します。  
●補助率及び限度額・・・補助対象は1人1回のみ  
・対象経費の2分の1以内とします。  
・国外20万円、県外3万円、県内1万円を限度とします。



## お知らせ

**検察審査員に  
選ばれたらご協力を!**

交通事故、詐欺などの被害にあったのに検察官がその事件を裁判にかけてくれない。どうも納得できない。このような人のために、検察官が行う処分が正しかったかどうかを審査する機関として「検察審査会」があります。検察審査会は選挙権のある人の中から「くじ」で選ばれた11人の検察審査員で構成され、不起訴処分(検察官が事件を起訴しなかったこと)の善し悪しを審査します。もし審査員に選ばれたときは、住民の代表として仕事にご協力をお願いします。

### 問い合わせ先

長野地方裁判所諏訪支部内  
諏訪検察審査会事務局  
☎52・1670

### 個人事業税(雑)納期限

個人事業税は、個人で製造業や請負業、物品販売業、あるいはアパート・土地等の貸付などを行っている方に課税される県の税金です。後期分は12月1日頃までにお近くの金融機関または

地方事務所税務課窓口で納めてください。口座振替制度もご利用いただけます。

### 問い合わせ先

諏訪地方事務所税務課  
☎57・2908

### あなたを必要としている子どもがいます

親の病気、家出、離婚、そのほかさまざまな事情で家庭で生活できない子どもがいます。このような子どもたちを、自分の家庭に迎え入れて養育する里親を募集します。児童福祉法に基づき、里親を希望する方に子どもの養育をお願いする制度を里親制度といい、養育費には公費が支給され扶養控除の対象となります。児童福祉施設に入所している子どもを、週末や正月などに受け入れ、家庭で生活体験をさせていただくホストファミリーも募集しています。

### 問い合わせ先

県庁子ども・家庭福祉課  
☎026・235・7099  
諏訪児童相談所  
☎52・0056  
原村保健福祉課社会福祉係  
☎79・7092

**お店選びはSマーク登録店!**

## 相談会

秘密厳守  
相談無料

**家庭児童相談** ☎☎79-7092  
◇日時/11月21日(金)、12月5日(金)  
12月12日(金) 午後2時~午後4時  
◇場所/保健センター2階  
◇担当/中村由美子相談員

**心配ごと相談所** ☎☎79-7228  
◇日時/12月7日(日)  
午後1時30分~午後5時  
◇場所/保健センター2階  
◇担当/永田安一相談員、五味勇吉相談員

**特設人権相談** ☎☎79-7927  
◇日時/12月5日(金) 午前10時~午後3時  
◇場所/中央公民館 和室  
◇担当/人権擁護委員

**国民年金出張相談会** ☎☎23-3661  
◇日時/11月26日(水)、12月10日(水)  
午前10時~午後3時30分  
◇場所/茅野商工会館  
◆日時/12月3日(水) 午前10時~午後3時  
◆場所/富士見町役場  
◆◆担当/岡谷社会保険事務所職員

**消費生活相談** ☎☎23-8260  
◇日時/第3火曜日・土曜日・日曜日・祝日以外  
午前10時~午後6時  
◇場所/岡谷市中央町(ラオカヤ1階)

**税務相談所** ☎☎28-6666  
◇日時/12月10日(水) 午前10時~正午  
◇場所/下諏訪商工会議所会館2階  
◇担当/関東信越税理士会諏訪支部の税理士

**交通事故巡回相談** 予予約 ☎57-2900  
◇日時/12月11日(木) 午前10時~午後3時  
◇場所/諏訪合同庁舎  
◇担当/長野県交通事故相談所松本支所の交通事故相談員

Sマークは厚生労働大臣認可の標準約款制度に従って営業しているお店です。このSマークを店頭に表示しているお店なら安心、安全衛生が保証され、皆様の信頼できるお店選びの大きな目安となります。また万一の場合、事故賠償基準に基づいた補償も受けられます。



### 問い合わせ先

財団法人 長野県生活衛生営業指導センター  
☎026・235・3612

### 労使紛争解決の援助

長野県労働委員会は、労働者個人と事業主間のトラブルを解決するための「あ

っせん」を行っています。あっせん員が、労使双方の主張を確かめ、場合によってはあっせん案を示しながら労使双方に働きかけ、紛争の自主的解決を援助する制度です。無料で手続きは簡単、労使双方がご利用いただけます。

### トラブルの例

○納得できない理由で突然解雇された○パートで働いているが、何の説明もなく時給を下げられた○配転命令に従業員に納得してもらえない

### 問い合わせ先

長野県労働委員会事務局  
☎026・235・7468

### 「国際問題」無料相談会

国際結婚手続き、結婚ビザの取得、離婚後300日問題、日本国籍取得(帰化申

請)、就労ビザなど外国人の在留に関する問題に専門の行政書士が応談します。  
**開設日時** ●11月16日(日) 午前10時~午後4時  
**会場** ●長野県行政書士会館  
※電話相談も受け付けます。  
**問い合わせ先**  
長野県行政書士会  
☎026・224・1300

**労働時間適正化キャンペーン◆11月**  
労使がともに協力しあい、長時間労働を抑制しよう!  
**労働時間相談ダイヤル**  
11月22日(日)  
午前9時~午後5時  
**相談先、問い合わせ先**  
都道府県労働局  
☎0120・897・713

### 女性の人権ホットライン

ご協力をお願いします。

## カルチャー

### 中央公民館

☎79・7940

### ジュニア教室

① 3 11/15(日)  
⑧ 12/13(日) 午前9時30分  
フラーアレンジ教室⑧  
11/17(日) 午後1時  
午後7時

### ふれあい学級⑧

① 11/18(日) 午後1時15分  
操作法入門講座  
② 11/18(日) ③ 11/25(日)  
④ 12/2(日) ⑤ 12/9(日)  
午前9時30分

### パソコンワード講習A

④ 11/19(日) ⑤ 11/21(日)  
午後7時

### あひるクラブ

⑫ 11/27(日) 午前9時30分  
お手軽クッキング①  
① 12/5(金) 午前9時30分  
パソコンワード講習B

### 筆ペン教室⑥

① 12/8(日) ② 12/10(日)  
③ 12/12(日) ④ 12/15(日)  
午後1時30分  
① 12/9(日) 午後1時30分  
大菊教室①  
① 12/11(日) 午後1時30分  
しめ飾り作り講習会  
① 12/13(日) 午前9時30分

## スポーツ

### 社会体育館

☎79・4922

### ソフトバレーボール大会

① 11/15(日) 午後7時

### ファミリースポーツデー

① 11/22(日) ② 12/13(日)  
正午~午後5時

### 筋力アップ教室

① 11/27(日) 午後7時30分

### バウドテニス教室

① 12/1(日) ② 12/8(日)  
③ 12/15(日) 午前9時

### 利用者会議

① 12/8(日) 午後7時30分

### 社会体育館大掃除

① 12/14(日) 午前10時

☎79・4922

☎70-1500 www.libnet-suwa.gr.jp

## 図書館へ行こう!

Library Information

■開館:火~日曜日、午前10時~午後6時15分  
■休館:毎週月曜日、国民の祝日、11/28日(金)

\*紹介表紙掲載については、出版社の許諾済みです。

### 図書館からのお知らせ

=これからの催し物=

### ★図書館のおたのしみ会

日時/11月12日(水)  
12月3日(水)  
午後4時~  
場所/原村図書館2階  
内容/絵本の読み聞かせなど。

### ★図書館講座

日時/11月15日(土)  
午後2時~  
場所/原村図書館2階  
内容/築館千枝さんによる紙芝居の美演  
※読書ボランティアに興味のある方はぜひお越しください。

### ★ボランティアグループ「やまんば」によるおはなし会

日時/11月29日(土)  
午後1時30分~  
場所/原村図書館2階  
★どの催し物も誰でも参加できます。お友達を誘っておでかけください。

### 日本百名山登山ガイド上・中・下 (山と溪谷社)

山岳の魅力をもよく味わうことができるモデル・コースなど、最新の写真や詳しい情報が満載。上は北海道、東北、北関東、尾瀬、日光。中は上信越、秩父、多摩、南関東、北アルプス。下は中央アルプス、南アルプス、中国、九州などの山と八ヶ岳を収録。

### いかだ満月 (山本一力 (角川春樹事務所))

江戸の義賊として名をはせた鼠小僧次郎吉が獄門になった後、相棒でもあった材木問屋の祥吉は、残された次郎吉の妻と息子・大二郎を守ることを誓う。祥吉は熊野杉の買い付けのために、大二郎を連れて紀州・新宮へと向かうが...

### テルちゃん (玄侑宗久 (新潮社))

フィリピンから日本の北の国の町に嫁いできたエテル。愛称はテルちゃん。最愛の夫が急死し、風習の違う日本で子どもを育てながら奮闘する彼女の行く手にまっけるものは...。かけがえのない縁の不思議を描いた連作長篇。

### あーちゃんのおにいちゃん (ねじめ正一 (長野ヒデ子絵 (備成社))

わがままで、お風呂が嫌いで、宿題はやらなくて、逆上がりもできなくて、髪の毛はぼさぼさで、すぐいじわるをする、あーちゃんのおにいちゃん。妹の目から、そんな困ったおにいちゃんをコミカルに描いた絵本。

### かげふみあそび (武鹿悦子 (末崎茂樹絵 (フレーベル館))

月夜の晩、ふとうつむいた瞬間、自分のかげぼうしを見つけた。さぎのチャコ。跳ねたり走ったりしてかげぼうしと遊んでいた、あそびが始まった。光と影の対象を描いたモノトーンの絵本。

### クマは眠れない (米田一彦 (東京新聞出版社))

山里への出没が増えたツキノワグマの2006年の駆除数は、明らかにされただけでも4000頭に上るにのぼる。ツキノワグマ研究の第一人者が、熊の異常行動の謎を解き明かし、人間と野生動物の共存の道を訴える。



# 行政情報

TEL.0266-79-2111 (代)  
FAX.0266-79-5504

- 議会事務局 ☎79-7951
- 総務課 ☎79-2111 (内231)  
総務係 ★災害時連絡先
- 村づくり戦略推進室 ☎79-7922  
村づくり係 ☎79-7942  
企画係
- 住民財務課 ☎79-7923  
税務係 ☎79-7924  
財政係 ☎79-7927  
住民係
- 会計室 ☎79-7935  
会計係
- 保健福祉課 ☎79-7092  
社会福祉係 ☎79-7092  
健康づくり係 ☎79-7925  
医療給付係 ☎79-2716  
原村診療所 ☎79-3559  
保育所
- 建設水道課 ☎79-7921  
建設係 ☎79-7933  
環境係 ☎79-7943  
上下水道係
- 農林商工観光課 ☎79-7931  
農政係 ☎79-7932  
農村整備係 ☎79-7929  
商工観光係 ☎79-7934  
農業委員会
- 教育委員会 教育課 ☎79-7920  
学校教育係 ☎79-7930  
文化財係 ☎79-2123  
原小学校 ☎79-2455  
原中学校 ☎79-7940  
生涯学習係 }  
中央公民館 ☎79-4922  
社会体育館 ☎70-1500  
原村図書館
- 諏訪広域連合 ☎79-2442  
原消防署 ★災害時連絡先

http://www.vill.hara.nagano.jp/ E-Mail haramura@vill.hara.nagano.jp

## 村長と話し合おう

第101回「村長と話し合おう日」を行います。希望者はお申し込みください。

日時／11月20日(日)  
午後1時～午後8時

場所／原村役場 村長室

その他／「村長室へようこそ事業」村長の在庁時で都合のつく限り懇談に応じます。

問・申込先 総務課総務係 ☎79・2111 (内線231)

## 平成20年度狩猟解禁

11月15日(日)から狩猟が解禁されます。狩猟期間は平成21年2月15日(日)までの3ヶ月間です。

狩猟者には各種講習会等を通じて、違反・事故の無い適正な狩猟を行うよう指導しているところですが、一般の方々にも事故防止のために、次のことについてご協力をお願いいたします。

- ①山林内では、鳥獣と見間違われやすいような服装は避け、立つ色の服を身に付け、ラジコを携帯するなど、狩猟者に自分の存在を知らせるよう心掛けてください。
  - ②狩猟者に出会ったら、近くで作業をしている人のことなどを知らせるようにしてください。
  - ③違法行為(※)を発見した場合は、最寄りの警察署または諏訪地方事務所林務課林務係まで連絡してください。
- ※鳥獣保護区、銃猟禁止区域、人家が集中した場所での発砲／夜間における発砲／かすみ網の使用など
- ◎諏訪地方事務所林務課林務係 ☎57・2919

## 「助けての 小さなサイン」受け止めて

11月は「児童虐待防止推進月間」です。

児童虐待とは、保護者(現に児童を監護する者)が、その監護する児童(18歳に満たない者)の心身を傷つけ、健康やかな成長・発達を損なう行為をいい、児童虐待防止等に関する法律で禁止されています。虐待行為は子どもの人権を侵害するだけでなく、時には生命をも奪ったり、心身に傷を残してしまう場合が少なくありません。

困った事はひとりで抱え込まないで児童相談所に相談しましょう。もし虐待を発見したら、すぐに連絡しましょう。子どもを「虐待から守る」ための5か条

- ①おかしいと思ったら迷わず連絡
- ②「しつけのつもり」は言い訳
- ③ひとりで抱え込まない
- ④親の立場より子どもの立場
- ⑤虐待はあなたの周りでも起こりうる

問保健福祉課社会福祉係 ☎79・7092 (直通)  
問諏訪児童相談所 ☎52・0056 (直通)

## マタニティマーク



マタニティマークは「妊産婦にやさしい環境づくり」を推進するため、厚生労働省で募集を行い、選考されたものです。妊産婦が交通機関等を利用する際に身につけ、周囲が妊産婦への配慮を示しやすくします。交通機関、職場、飲食店、公共機関等も、その取り組みや呼び掛け文を付したポスターなどを掲示し、環境づくりを推進します。

問保健福祉課社会福祉係 ☎79・7092 (直通)

## 第60回人権週間

12月4日～10日

法務省及び全国人権擁護委員連合会の今年度の啓発活動重点目標は「『世界人権宣言60周年』育てよう一人一人の人権意識―思いやりの心・かけがえのない命を大切に―」です。

人権週間には、世界人権宣言の意義を訴え、人権尊重思想の普及高揚に努めるほか、

連絡先 岡茅野警察署 ☎82・0110 (直通)  
問原村駐在所 ☎79・2806 (直通)  
問農林商工観光課農村整備係 ☎79・7932 (直通)

## 保育所入所受け付け

平成21年4月から原村保育所へ新規で入所を希望されるお子さんの入所受け付けを行います。簡単な面接を行いますので、お子さんと一緒にお越し下さい。

日時／11月19日(日)  
午後1時～午後7時  
場所／中央公民館 講堂  
持ち物／入所説明会の資料をご覧ください。

問保健福祉課社会福祉係 ☎79・7092 (直通)

無料の人権相談所を開設します。秘密は守られます。

【人権相談所】

開設日時／12月5日(日)  
午前10時～午後3時  
場所／中央公民館 和室  
人権擁護委員

秋山長雄、森山正人、鎌倉美紀子、平林君子  
相談内容／「いじめ・体罰・不登校・虐待」など子どもに関わる問題「セクハラ・性的差別」などの女性問題  
「親子・親族・近隣・境界」等の人権問題

## 子育てサロン開設

保育園や幼稚園に行く前のお子さんの遊びの場や保護者の仲間づくりの場にご利用ください。図書館2階会議室で開設しています。

12月の日程

- 2日(日)、4日(日)、5日(日)
  - 9日(日)、11日(日)、12日(日)
  - 16日(日)、18日(日)、19日(日)
  - 25日(日)
- 開設時間 午前10時から正午まで

問保健福祉課社会福祉係 ☎79・7092 (直通)

## 児童手当制度

国および原村の児童手当制度は、児童のいる家庭の生活の安定と次代を担う児童の健全な育成を目的としています。

児童手当の支給を受けるためには、申請手続きが必要です。次に該当する方で、まだ手続きをされていない方は申請してください。

【国の児童手当制度】

■支給対象者／小学校修了前(12歳到達後最初の3月31日まで)の児童を養育する方

■手当の額(月額)  
3歳未満の児童 ……一律10,000円  
3歳以上の児童 第1子、第2子…5,000円  
第3子…10,000円  
■支給時期／毎年2月、6月、10月にそれぞれの前月分

までが支給されます。

受給資格者の前年(1月)から5月分の手当は前々年の所得が一定額以上の場合に支給されません。

【村の児童手当】

■支給対象者／義務教育終了前(中学校卒業まで)の児童を4人以上養育している方で、1年以上原村に住所を有している方

■手当の額(月額)／4人目以降の児童1人につき20,000円  
■支給時期／毎年10月、4月に10,000円ずつ支給されます。

問保健福祉課社会福祉係 ☎79・7092 (直通)



## COLUMN 山村雑談 Vol.15

長野県町村会が道州制に対する意識調査を、県下62町村長を対象に行ない、その結果をこの程発表しました。それにより、道州制の導入は「必要ない」とするものが「まだ早い」を含めて50町村で、全体の80%でした。導入は必要とするものが7町村で13%、残りは「現時点で分らないし何とも言えない」でした。

道州制という遠い所の議論で中身が分らず、区域割をどうするかということ位しか伝わって来ない様に思います。その必要性は「市町村合併が進んで都府県が存在が非効率」とか、「交通通信が発達して明治以来の行政制度では時代遅れ」とか、「国家財政の見地から必要」と

ある様です。道州制の議論は政府の道州制ビジョン懇談会をはじめ、政党や経済団体等で行なわれていて、現段階では道州制下における基礎自治体はどうなるかは不透明ですが、その数だけ1000とか700とか言われています。この様な議論に当の当事者である市町村の意見や考え方が取り入れられることなく進行して行くのは、良い国、良い地域社会を作っていく上で嘆かわしいことです。そもそも道州制は地方分権の進展の上であり、国が地方への関与を出来る限りなくし、財政的にも自立させ、国の財源を地方へ出すことなく、外交と防衛、危機管理に専念し、経済金融面で国際競争に勝てる国を作りたい、ということではないかと思えます。このことは重要なことではあります。

しかし問題もあります。道州をどの様な区域割で作ろうとも税財源の偏在は起り、財政調整をしても道州間の格差は出来て、財政的な自立は難しいことです。またセットで議論される基礎自治体の数のことは、更なる合併を推進することになります。第29次地方制度調査会での、これ以上の合併を進めるべきでないとする議論や、現在の合併の検証も済まないうちに新たな合併論に入るべきでないとする意見とはどう整合させるのでしょうか。いずれにしても恵まれない所で国土を守っている田舎をこれ以上疲弊させたり、小さな自治体を窓口団体にして住民自治を破壊したりは、すべきではありません。

道州制は私達の自治と密接に繋がっています。遠い所の議論と受けとめるのではなく、関心をもち必要とあらば声を上げて行かなければなりません。

原村長 清水 澄

原村の観光ホームページ携帯版☆観光施設や季節のおすすめイベントの情報が手に入ります

QRコード→ 原村観光ホームページ携帯版URL  
http://www.onsen-navi.net/qr-site/1000476.shtml



# 保健・福祉の掲示板

原村地域福祉センター ☎保健福祉課 ☎79-7092  
原村診療所 ☎79-2716

## みどりの健康館

地域で取り組む「母子保健」

11月は、母子保健に関する多くの取り組みがされる**母子保健強調月間**です。村内でも、子育てに奮闘する父母、ご家族など、地域が一丸となって子育てをしている姿が多くみられます。しかし、各年代により行われてきた子育ての方法は様々で、世代による違いが出ることもあるのではないのでしょうか。

平成19年、厚生労働省から、「授乳・離乳の支援ガイド」が示されました。以前は、3時間置きなど時間を区切った授乳が勧められてきましたが、あまり時間や量を気にせず、飲みたいときにはいつでも飲ませる、「**自律授乳**」という方法がこのガイドに書かれており、助産施設、地域で推進されつつあります。母乳だけでなくミルクを飲ませる場合も同じです。

この方法、お母さんにとっては大変ですが赤ちゃんの心と身体にとつては大満足。お母さんに抱っこされて飲みたい時に飲みたいだけ飲めるのですから。しかも目を開けると、すぐ上にいつも見慣れているお母さんの顔。こうやって赤ちゃんは生まれて初めて人を信じることを覚えます。赤ちゃんの欲求に合わせてためには、母、父、家族が十分に赤ちゃんを見て、触れて、語りかけて理解することが大切です。栄養と愛情をいっぱい赤ちゃんが吸収できるようにしたいですね。また、ガイドでは、ゆっくりと赤ちゃんの受け入れ準備ができた頃から離乳食を開始するなど、離乳食の方法も改訂されました。里帰りされている方も含め、村では子育てのお手伝いをしています。今回の内容に関する質問、相談は、保健師、管理栄養士までお気軽に連絡してください。健康づくり係 ☎79-7092

(保健福祉課保健師・伏見万里子)

## くらしのガイド

### 上水道当番指定店

11月9日(日)~11月15日(土)	(有)篠原鉄工建設	☎79-2421
11月16日(日)~11月22日(土)	(株)宮坂建設	☎79-2536
11月23日(日)~11月29日(土)	共栄管工(株)	☎79-5254
11月30日(日)~12月6日(土)	(株)キタハラ	☎72-7418
12月7日(日)~12月13日(土)	(株)有賀水道	☎72-4017
12月14日(日)~12月20日(土)	南部建設(株)	☎79-5720

給水装置の修理は施工された指定工事店へ依頼してください。緊急の場合は当番店でも相談にのっております。

### 資源物とごみの収集日

収集時間は、各地区により決められた時間となります。

可燃ごみ	毎週火・金曜日	各地区 指定箇所
不燃ごみ	毎週水曜日	
資源物	11月22日(土)	役場駐車場 ▶午前7:30~午前10:30
	12月11日(木)	各地区 指定箇所
粗大ごみ	12月8日(月)	払沢、中新田
	12月15日(月)	大久保、柳沢、ハツ手
	12月22日(月)	柏木、室内、葛蒲沢、やつがね、南原
	12月29日(月)	判之木、上里、ペンション、原山、農場

野焼き・不法投棄は法律で禁止されています。ごみは適切に各地区指定場所に出して下さい。

### 焼却ごみ収集量および可燃系資源物回収量

	焼却ごみ収集量	前年度比	可燃系資源物回収量	前年度比
2008年9月	98,350 kg	114.59%	26,379 kg	92.98%
9月までの累計	568,790 kg	108.42%	166,668 kg	84.55%

### 今月の納税等

- ・国民健康保険税(8期)
- ・後期高齢者医療保険料(普通徴収5期)
- ・上・下水道使用料(9・10月分)
- ・介護保険料(普通徴収8期)

納期限・口座振替日……12月1日(月)

### 住民財務課窓口の時間延長 午後7時まで

- ・11月18日 ・11月25日
- ・12月2日 ・12月9日

### 人の動き

- ・人口 7,759人 (+18) 転入31
  - ・男 3,864人 (+5) 転出14
  - ・女 3,895人 (+13) 出生7
  - ・世帯数 2,778世帯 (+9) 死亡6
- 平成20年10月末現在。( )内は先月比。

### もみの湯送迎福祉バス

- 1班 11月18日(火)、12月2日(火)  
大久保・柳沢・ハツ手・払沢・上里・農場・ペンション・原山
- 2班 11月25日(火)、12月9日(火)  
柏木・葛蒲沢・室内・中新田・南原・判之木・やつがね

### もみの湯「介護予防教室」

- 11月18日、11月25日、12月2日、12月9日  
》時間：午後1:30~ 》場所：もみの湯  
》問い合わせ先：保健福祉課健康づくり係  
☎79-7703(直通)

### 原村診療所

区分	月	火	水	木	金
午前 受付8:30~ 11:30 診療9:00~	安藤公二	安藤公二	鎌田實 または 安藤親男	安藤公二	安藤公二
午後 受付13:30~ 16:45 診療14:00~	安藤公二	安藤公二	安藤公二	休診 健康相談 (担当 看護師)	安藤公二 第①午後2~3時 漢方外来 長坂和彦

- 休診 土・日曜日、祝日、年末年始  
》問い合わせ先：☎79-2716(直通)

### 休日の当番医等 茅野・原地区医師会


期日	医科	薬局
11月16日	小口医院 ☎72-2619	フジモリ薬局 ☎72-2200
11月23日	兵藤整形外科医院 ☎82-1333	長峰ファミリー薬局 ☎71-2555
11月24日	藤森眼科 ☎82-1010	茅野土屋薬局 ☎71-2122
11月30日	土橋整形外科歯科医院 ☎72-3226	笠原薬局 ☎72-2028
12月7日	細田眼科医院 ☎71-2727	矢崎薬局 ☎73-6868
12月14日	池田医院 ☎73-0555	池上薬局 ☎72-2284

### 諏訪地区小児夜間急病センター

- ・場所/諏訪市四賀2299-1
- ・診療日及び診療時間/毎日  
午後7:00~午後9:00
- ・診療科目/小児科(けがは除く)
- ・お問い合わせ…☎54-4699(よるきゆうきゅう)

### 『土砂災害110番』窓口(土砂災害に関する質問・相談)

- ☎57-2936
- ※平日と大雨注意報・警報発令中に利用可能



★材料(6人分)

牛乳.....300g  
米.....3合  
酒.....大さじ2  
しょうゆ.....大さじ1  
だし汁.....1カップ強  
甘塩鮭.....2切れ  
にんじん.....80g  
えのき.....100g  
黒いり胡麻.....小さじ2  
絹さや.....適量

レシピ43 鮭の牛乳入り炊き込みご飯

☆つくりかた

- ①米は洗って、ざるにあげて30分置く。
- ②にんじんは、3cm長さの千切り、えのきだけは、石づきをとり半分になりほくす。絹さやは塩茹でし斜めに細かく刻んでおく。
- ③炊飯器に米・牛乳・Aを入れる。だし汁を加え、3合の目盛りの水加減にして混ぜ、鮭・にんじん・えのきをのせて炊く。
- ④炊き上がったたら、鮭の皮・骨を取り除き、絹さやを加えて軽く混ぜる。
- ⑤器に盛り付け、黒胡麻をふる。

一口メモ 牛乳の苦手な方でも食べられる、カルシウムが豊富なメニューです!! たくさん作る時は、大きめの炊飯ジャーにしましょう!

種別	実施日・受付時間	場所	対象者
健康相談	17日(月) 午後1:00~午後3:00	保健センター2階	希望者
1歳半健診	18日(火) 午後1:00~午後1:15	保健センター2階	H19年4、5月生
ボロイ	19日(水) 午後1:15~午後1:30	地域福祉センター	7歳半~H20年6月生
離乳食教室8・9ヶ月コース	20日(木) 午前9:45~午前10:00	中央公民館	H20年2、3月生
三種混合	21日(金) 午後1:15~午後1:30	地域福祉センター	7歳半~H20年4月生
乳児健診	25日(火) 午後1:00~午後1:15	保健センター2階	H20年1、4、7月生
母乳学級	27日(木) 午後1:30~	保健センター2階	希望者(要予約)
母親学級前期コース②	28日(金) 午後1:00~午後1:15	地域福祉センター	妊娠前期~中期の方で希望者(要予約)
B C G	1日(月) 午後1:15~午後1:30	地域福祉センター	H20年8月生
2歳児歯科検診	3日(水) 午後1:00~午後1:15	保健センター2階	H18年9、10、11月生
育児相談	9日(火) 午前9:30~午前11:00	保健センター2階	希望者
むし歯予防教室	10日(水) 午前9:45~午前10:00	保健センター2階	希望者
離乳食教室11・12ヶ月コース	11日(木) 午前9:45~午前10:00	中央公民館	H19年12月、H20年1月生
母親学級後期コース	13日(土) 午後1:15~午後1:30	地域福祉センター	妊娠中期~後期の方で希望者(要予約)
健康相談	15日(月) 午後1:00~午後3:00	保健センター2階	希望者



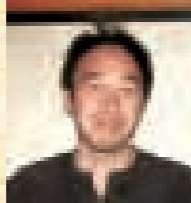
### 世界のセロリがずらり! セロリフェアin信州原村 10月4、5日にクラフト市と同時開催

セロリを見て、買って、味わえる「セロリフェアin信州原村」が、八ヶ岳自然文化園を会場に行われました。1日目のにぎわった様子が新聞に載り、新聞を見て2日目に訪れた方や、始まって5分も経たないうちに、両手に購入したセロリの株を吊るして帰る方もいました。実行委員長の五味光亮さんは初め「セロリとは何だろう」との考えから始まり世界中の原村産セロリの確固たる地位を築き村づくりの一環にもしていきたいとの思いに到達しこのフェアを行う決心をしたと、目を輝かせながら話していました。



### 中村清一郎さんの菊、品評会で受賞 ～農林水産大臣賞

JA全農長野と全農長野花き専門委員会が主催した2008信州フラワーショーで中村田の中村清一郎さんの育てた菊が農林水産大臣賞を受賞しました。中村さんは菊作りを平成7年から始め、今、70代になる父母と栽培、出荷しています。県下全体の出品数は477点あったそうです。昨年も南信フラワーフェアで最高賞の農政局長賞を受賞されているそうです。何かコツがあるのかとずねると「コツっていても難しいね! 品評会の度に上位の花のつくりが違ふし、賞はもらえるかどうか分からない。切り花を対象とした品評会の場合、咲いた花を真っすぐに束ねないといけないので技術が必要かも。出荷とは違う部分はありますが、基本はシンプル。やっぱりいい菊を作りたいという気持ちがあるんですよ」というのが本音のようです。



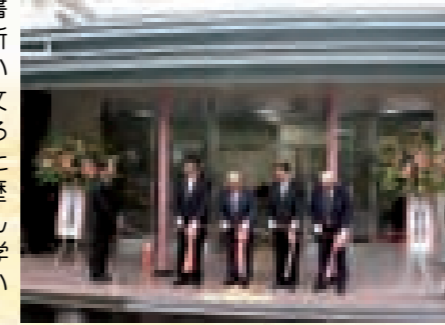
楽しいかという問いに対しては「苦しい・・・そこで客観的に見た時、のたうち回っている自分があるのが楽しいんじゃないですか。金銭的なものじゃなくて品質的なものって必ず返ってくるんで、そこは楽しいと言えますね」と、笑いながら中村さんは話してくださいました。



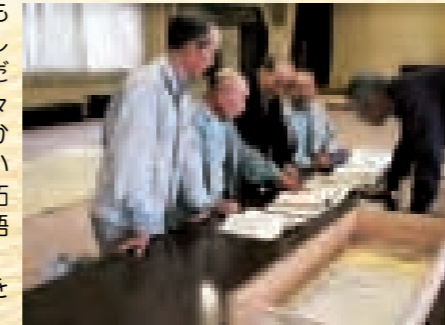
中村さんの出品した作品の菊の種類は「岩の白扇」

### 中新田公民館増築した新館完成

中新田の鎮守社の建て替えと中新田公民館の増築がそれぞれ完了し、9月21日竣工式が行われました。古い公民館は昭和56年11月に建てられています。新館は25坪の土地に鉄骨の平屋建て。広々とした窓が据え付けられ、奥には広くスペースをとった耐火の書庫があり区役所に保存されていた歴史的な重要文庫が保存される予定だということです。出席した歴代区長の皆さんは、公民館を見学し大変喜んでいました。



28日には区の村祭りに合わせ公民館が一般公開されました。隣の稲藪研修施設では中新田にまつわる歴史の資料が展示され、歴代区長が持ち回ってきたという貴重な原山新田(中新田)の開発文書も初公開されました。これを読んだ区の役員の方々は、諏訪の殿様からこの免許状をいただくまでの開拓した人々の話を語り合いながら、400年前に思いをさせていました。



### 中学生の保育実習大人気

10月7日の原中学校2年生の家庭科の授業は保育園実習でした。子育てについて考える機会が少ないいま、自分たちの卒業した保育所で実際に保育を体験することで子育てを体で感じ、考えることを目的としています。もちろん園児に何を遊ばせるかは、自分たちが考えてきました。子どもたちに囲まれ「かわいかった」と思う反面「知らないことを子どもに教えるのは大変」だと実感したようです。



### 色づく高原の中を駆け抜ける 原中学校 第29回強歩大会

10月10日、原中学校では、今年から更に安全なコースに変更された21.6キロを、色づく紅葉を見たり沿道の声援を受けたりしながら強歩大会が行われました。上位の結果は次のとおりです。

男子	1位	川俣準也	(2年)
	2位	小池祐喜	(3年)
	3位	日達勇紀	(2年)
女子	1位	中村杏奈	(2年)
	2位	荒木由麻	(1年)
	3位	篠原麻衣子	(2年)



沿道の皆さん、お目当ては孫の応援ですが、通る生徒みんなに声を掛けていました。

### 平出知布味さん表敬訪問 2008年度女子世界ベタシク選手権大会

原中学校の平出知布味さんが、2008年度女子世界ベタシク選手権大会への出場を決め、村長を表敬訪問しました。ベタシクは1チーム3人の競技。チームプレーも大事だけど自分の役割が果たせないとなかなか得点に結びつかないというように、投球順によって役目があります。平出さんが投げるのは第1投目で、チームの流れをつかむための大事な1球だといいます。投げ方の改善をして取り組んだ練習の成果を本番で発揮し、予選通過することが目標です。



### 地域情報化推進委員会発足 委員に8名を委嘱

10月8日に行われた第1回目の平成20年度地域情報化推進委員会では、観光協会長、ITボランティア、株式会社諏訪広域総合情報センター社員など8名の方に地域情報化推進委員の委嘱状を交付。村長のあいさつの後、地域イントラネット(庁舎他公共施設の情報ネットワーク)の機器更改と原村ホームページリニューアルについて仕様書やスケジュールなどの説明がありました。今後は役場職員による検討委員会と連携しながら、平成21年3月の更改へ向け協議を重ねていく予定です。



### 教育委員異動 新たに小松香津喜さんを任命

村では、10月1日からの新たな教育委員として小松香津喜さんを任命しました。これは篠原ゆかりさんが4年間の任期満了に伴い教育委員を退職したためです。2日の任命書交付式で村長が「女性の細やかな感覚をもってやっていただきたい」と期待をかけると、小松さんは頑張っていきたいと応えていました。任期は平成24年9月30日まで。



### 第9回長野県子ども新聞コンクール 原小学校5年生田淵稜君 諏訪地区入賞

信濃毎日新聞社と信濃毎日新聞販売店が主催することも新聞コンクールで、原小学校の田淵稜君が制作した新聞『アナウンサー物語』が入賞しました。今年、諏訪地区の応募作品は505点あり、田淵君は4年連続で応募、県コンクールで優秀賞に選ばれたこともあります。作品にはエルシーブイ株式会社のアナウンサー取材の様子や、本人の学校での放送委員の様子なども掲載されています。将来、実況アナウンスをやりたそうです。



### 平成20年度原村戦没者追悼式

原村遺族会の方々や村の関係者らが参列し、9月27日、戦没者追悼式が行われました。参列者らが深々と一礼しながら献花を捧げた後、中新田の平出留重さんが慰霊を朗詠しました。また、遺族会会長の田中武さんが「私たちは肉親の非業を教訓として、平和を願いながら、そのままを語り継ぎ、二度と繰り返さぬよう伝えていきたい」と遺族代表の言葉を述べました。参列した皆さんは、平和への思いを新たにしていました。



### 第66回原村誕生会24名の誕生祝い 10月17日

平成19年10月1日から平成20年4月1日生まれのお子さん24名を招いて誕生を祝う第66回誕生会が開かれました。会では村長のあいさつや記念品贈呈がありました。出席したお母さんの1人は「もうすぐ1才になるんだね」と、子どもの成長を改めて実感できたと喜びそうでした。

