



# 茅野市・原村地域公共交通総合連携計画に関する意見募集結果

平成22年1月5日～2月4日の間募集しました。茅野市・原村地域公共交通総合連携計画に関する意見等の概要と茅野市・原村地域公共交通活性化協議会の考え方がまとまりましたので結果をお知らせします。

原村に寄せられた意見は9人、1法人から30件（文書2通、メール8通）、茅野市に寄せられた意見は4人から12件（文書3通、メール1通）でした。

意見の概要	意見に対する協議会の考え方
茅野市との協議会ですが、原村循環車両については乗合運行以外の細かなサービスとして、人と一緒に資源物の回収など行っている市町村もあると聞きます。原村独自の考え方を反映するためにも、事業主体の中に「原村」を加えた方が良いと思います。(4件)	協議会が運行主体にならずには助成対象の実証運行になりません。運行委託を受ける主体が原村になることは可能です。交通事業者と原村どちらも選択可能な様に両方の記載をしていきます。
車両がガソリンではなくソーラー自動車や電気自動車など地球環境にも優しいものであればより原村らしいかと思えます。原村で製造しているBDFの利用を望みます。(5件)	平成22年度の実証運行では車両は受託事業者にて用意いただくことにしています。ご意見を参考にさせていただき、できるだけ環境に配慮した車両を活用するよう業者選定方法を検討していきます。
原村の公共交通事業が地域の雇用確保に繋がる事業になることを強く望みます。(3件)	原村には交通事業者が無いことから、原村の雇用に繋がる様、業者選定の際は配慮します。
高校生の利用が見込まれるか疑問とともに期待もあります。新たに高校生となった家庭での話し合いが行われることが条件で、高校生と親の意見を合わせることを、実証運行と併せて行うことが必要。(3件)	実証運行の結果を評価しながら、当事者のみなさんのご意見をいただき検討していきます。
村づくりの基本に据えて、みんなの交通手段として、村民の意見を盛り上げ、意識を高め、「村民が参加する交通」にしていく。村民の意見をよく聞くと共に、有識者の意見も採り入れる。	平成22年度の実証運行では、駐車場の選定や設置について地域のみなさんに協力をいただく予定です。より多くのみなさんに関わっていただき、利用促進につなげていきたいと考えます。
病院、買い物、レジャーなどを考えたとき其々の目的地が異なり、路線形式がいいのか心配です。病院は、最近ほとんどが予約制ですが、1時間くらいのずれは当たり前です。病院関係の予約制度の在り方についての検討と病院への要請等がなくてもいいのでしょうか。	ご意見を参考にさせていただき、実証運行の中で、病院とも協議・検討しながら調整をしていきます。
障害のある方が、作業所に通うのに毎朝7:20ころのバスを利用して、現在の案が採用された際には、どのような交通手段で、幾ら支払って茅野駅に行くのか分かりずです。その家には、自動車はなく、おばあちゃんと障害を持つ息子さんの2人暮らしです。また、菅沼の方には、バスの便が悪いため、青柳駅まで歩いて移動しています。やはり、免許が取れない障害を持つ方です。	障がいをお持ちの方には現在計画中の公共交通だけでなく、村の福祉施策で移動を支援していますので周知徹底を図っていきます。
利用促進のため、気軽に利用できる料金を設定する。	なるべく著しい負担感や不公平感が生じないよう運賃を設定したいと考えます。
村のイメージupにつながる様なクリーンなエネルギーの車だとなおさら良いです。駅や診療所を結び尚かつPRになれば一石二鳥では。	移動手段というだけでなく、村のPRにもなる公共交通となるよう検討していきます。
いつ乗ってもバスはがらがらです。もっと小さなバスにしたいのではないのでしょうか。	原案では、乗客席9人程度の小さな車両で実証運行を計画しています。
どうしてもバスがなくなるのなら、タクシーの割引券も嬉しいかもしれません。	3年間の実証運行の結果を評価しながら、地域のみなさんのご意見をいただき検討していきます。
JRの駅 高速バス(原パーキングエリア)に行けるような方法もお願いします。	原案の計画路線上に「中央道原」を通過することになっていますが、下りは定刻の到着が難しい状況から、上りのみ一部対応する様な時刻で運行します。
原山の通学にスクールバスの役割を担う交通手段がほしいです。	平成22年度の実証運行では計画しておりませんが、平成22年度に対象地域のみなさんの声をお伺いし、遠距離通学補助金のあり方とともに検討したいと考えます。
巡回バスよりもドアtoドアのデマンドの方が馴染むのに多少時間がかかるかもしれませんが、交通弱者にとっては便利だと思います。1日数本だと利用しづらく空気を運ぶだけになりかねないと思います。隣の富士見町では成果を上げている様で参考になると思います。(3件)	平成22年度の実証運行では計画しておりませんが、実証運行の結果を評価し、今後の方向性を検討します。
予算的に可能であれば、一車はデマンド方式を採用しても良いのではないのでしょうか？(2件)	
デマンド方式で試験運行しながら、(病院等の)予約を、2時間くらい前でも可能ならそのまま試験して、予約時間状況によっては、岡谷のような福祉タクシーも必要ではないかと思えます。	

# 村づくり通信

村づくり戦略推進室  
村づくり係からのお知らせ

TEL:79-7922(直通)  
E-Mail:muradukuri@vill.hara.nagano.jp



## INFORMATION

# 暮らしの 情報

暮らしに役立つ身近な情報発信

3月	4月
日 月 火 水 木 金 土	日 月 火 水 木 金 土
	15 16 17 18 19 20
21 22 23 24 25 26 27	
28 29 30 31 1 2 3	
4 5 6 7 8 9 10	
11 12 13 14 15	
March to April	

## 施設のおやすみ

■役場 [☎79-2111]  
土曜日、日曜日、祝日

■診療所 [☎79-2716]  
土曜日、日曜日、祝日

■地域福祉センター [☎79-7092]  
土曜日、日曜日、祝日

■老人憩の家 [☎79-2111(内線128)]  
日、火、木曜日

■中央公民館 [☎79-7940]  
無休

■社会体育館 [☎79-4922]  
火曜日、3/17

■図書館 [☎70-1500]  
月曜日、祝日、3/26

■ハケ岳美術館 [☎74-2701]  
12/21～3/31

■ハケ岳自然文化園 [☎74-2681]  
火曜日、3/24

■もみの湯 [☎74-2911]  
3/17、4/7

## イベント

### 長野県行政書士会 第23回無料相談会

長野県行政書士会では、日常生活における問題から、相続・各種許認可・国際問題など、さまざまな分野のご相談について、相談員が対応します。電話相談も行います。  
日時●3月18日(日)  
午前10時30分～午後3時  
場所●長野県行政書士会館  
電話相談●時間内同時受付  
相談内容●限定しません  
問い合わせ先●

長野県行政書士会  
☎026・224・1300

## 募集

### 原村奨学生

原村奨学金貸付制度は、当村に居住し経済的理由によつて高等学校等の修学が困難な者で、奨学金の貸与を希望する者に対して、次の条件で貸与する制度です。  
希望者は、3月25日(日)までに教育課(原村中央公民館内)にご相談ください。  
貸与の額●1名につき  
月額2万円以内  
貸与の期間●高等学校における正規の就学期間内  
出願手続き●学校長の推薦を受け、所定の書類を提出してください。(申込用紙は教育課にあります。)

奨学金の償還●奨学生が卒業したとき、奨学生が退学や、辞退若しくは停止されたときは、その月の6ヵ月後から貸与を受けた期間の倍の



### 原村消防団へ 入団のご案内

期間内に、半年賦又は年賦で償還していただきます。  
また、進学又は疾病その他正当な事由がある場合は、償還期間を延期することができます。  
問い合わせ先●  
原村教育委員会 教育課  
☎79・7920(直通)

村内に居住する18歳以上の方なら男女問わず誰でも入団できます。私たちの住む原村を火災、地震、水害等の災害から守るために、是非あなたの力を活かしてみませんか。

入団希望の方、また詳細を知りたい方は、各地区の分団長または消防署まで、お気軽にお問い合わせください。  
消防団の活動●

### シルバー人材センター会員

原村、茅野市、富士見町在住者で、60歳以上の方の会員募集をしています。「健康で働く意欲のある方」知識、経験、技能等を活かしてみませんか。  
毎月第2水曜日に入会説明会を行なっています。お気軽にお申込みください。

当センターでは、公共団体、事業所、家庭等の各種の仕事を受け付けます。公共的な団体なので、安心して発注でき、一般的に割安です。

申込先及び問い合わせ先●  
(社)茅野広域シルバー人材センター 原事務所  
☎79・5979

# 募集

## 電気通信サービスモニター

電気通信サービスに関する利用者のご意見・ご要望をお寄せいただき、今後の情報通信行政に反映させるため、平成22年度電気通信サービスモニターを募集します。モニターには、アンケートやモニター会議へ出席していただきます。

**募集人員** ●40名(長野県20名・新潟県20名)

**募集締切** ●4月2日(金)

※応募方法など詳しくは、信越総合通信局のホームページをご覧ください。

**お問い合わせ先** ●総務省信越総合通信局 電気通信事業課

☎026・234・9948

## NHK学園生徒

NHK学園では、通信制の高等学校「普通科」の生徒を募集しています。

全国どこからでも入学が可能で、NHKのテレビ・ラジオの放送を利用した特色のある教育課程で、3年間で高校卒業資格を取得できます。登校は月1〜2回です。

**募集内容**

高等学校普通科(3年制)

**募集期間** ●4月20日(必着)

**募集対象** ●中学校を卒業した方、またはこの3月に卒業見込みの方。高等学校中退者などです。

**申込方法** ●NHK学園高等学校へ請求してもらい、入学案内書と願書を記入の上、提出してください。出願受付順に書類選考と面接を行います。

## お問い合わせ

NHK学園高等学校

☎042・572・3151

案内書請求フリーダイヤル

☎0120・06・8881

※詳しくはホームページをご覧ください。

## お知らせ

**歩車分離式信号機設置**

3月下旬、中央高原入口信号機が「歩車分離式信号機」に変更されます。

歩車分離式信号機は、通常の信号機とは点灯の方法が異なりますので、この信号機の仕組みを理解していただき、村の交通安全にご協力をお願いします。

「歩車分離式信号機とは？」信号交差点において、青信

## 労働審判制度

労働審判手続は、個々の労働者と事業主の間に生じた労働関係に関する紛争について、裁判官である労働審判官と労働関係に関する専門家である労働審判員2名で組織する労働審判委員会が、原則として3回以内の期日で審理し、適宜調停を試み、調停がまとまらなければ労働審判を行なうという手続で、平成18年4月に始まりました。

労働審判事件の審理期間は平均で2ヶ月半であり、調停が成立して事件が終了するなど、多くの労働関係に関する紛争が労働審判手続の申立てをきっかけとして解決しています。

労働審判手続については、当事者が早期に的確な主張・立証を行なうことが重要であるため、制度の利用に当たっては、法律の専門家である弁護士に相談することが望ましいでしょう。

なお、現在は各地方裁判所本庁のみで取り扱われていますが、制度開始5年目を迎える平成22年4月から、東京地方裁判所立川支部と福岡地方裁判所小倉支部でも労働

## 相談会

秘密厳守  
相談無料

**家庭児童相談** ☎79-7092

◇日時/3月19日(金) 午後2時〜4時

◇場所/保健センター2階

◇担当/中村由美子相談員

**国民年金出張相談会** ☎23-3661

◇日時/4月7日(水) 午前10時〜午後3時

◇場所/富士見町役場

◇担当/岡谷年金事務所職員

**消費生活相談** ☎23-8260

◇日時/土曜日・日曜日・祝日・第3火曜日以外 午前10時〜午後6時

◇場所/岡谷市中央町(ラオカヤ1階)

**税務相談所** ☎28-6666

◇日時/4月14日(水) 午前10時〜正午

◇場所/下諏訪商工会議所会館2階

◇担当/関東信越税理士会諏訪支部の税理士

**交通事故巡回相談** ☎予約57-2902

◇日時/4月8日(木) 午前10時〜午後3時

◇場所/諏訪地方事務所

◇担当/長野県交通事故相談所松本支所の交通事故相談員

**街角なんでも無料相談会**

◇日時/第3土曜日 午前10時〜午後3時

◇場所/ベルビア3階マリオローヤル会館

◇内容/社労士(就業規則・労働相談・年金等) 行政書士(遺言・相続・農地・建設許可等)

◇担当/行政書士・社労士

☎79-5425(行政書士)

☎24-2416(社労士)

## 「地デジ」に関する無料相談窓口

総務省長野県テレビ受信者支援センター(通称「地デジサポ長野」)では、地デジの受信方法が分からない、アパートなどに入居しているが地デジに対応しているか分からないなどの「地デジ」に関するご相談や調査を無料で実施しています。

**相談窓口** ●総務省長野県テレビ受信者支援センター(通称「地デジサポ長野」)

☎026・235・1911

(平日午前9時〜午後6時)

FAX 026・235・1440

地デジコールセンター 0570・07・0101

## スポーツ

**社会体育館** ☎79・4922

**筋力アップ教室**

○3/25(日) 午後7時30分

**ファミリースポーツデー**

○3/27(日) ○4/10(日)

正午〜午後5時

**利用者会議**

○4/9(金) 午後7時30分

## カルチャー

**中央公民館** ☎79・7940

**フラワーアレンジ教室** ⑫

3/15(日) 午後1時30分

午後7時30分

**ふれあい学級** ⑬

3/16(日) 午後1時15分

**松本手まり教室** ⑭

3/17(日) 午前10時

**子ども映画会**

○3/25(日) 午前10時

**ふれあい学級** ①

4/8(日) 午後1時15分

審判事件の取扱いが開始されます。

**お問い合わせ先**

長野地方裁判所事務局

総務課庶務係

☎026・403・2008

## 図書館へ行こう!

☎70-1500 www.libnet-suwa.gr.jp

■開館：火〜日曜日、午前10時〜午後6時15分

■休館：毎週月曜日、国民の祝日、3/26(金)

※紹介本表紙掲載については、出版社の許諾済みです。

## 新着図書



**カッコウの卵は誰のもの**  
東野圭吾 (光文社)

娘には才能があり、父には隠し事があった。彼女の幸せを願っていたが、親子の間に揺さぶりがかけられるような事件が起こる。覚悟を決めた父は試練にどう立ち向かうのか。才能と親子の絆をめぐる感動の長編。



**小説新井白石**  
童門冬二 (河出書房新社)

元禄時代の経済崩壊を立て直すべく、貨幣の正常化政策など「生得の治」と呼ばれる徳川幕府最初の政治・財政改革をまっすぐに断行した儒者政治家・新井白石の苦心と決意の生涯を描く。



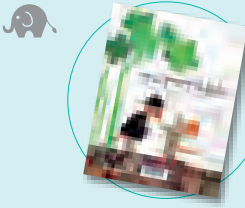
**ふいふいふい**  
井上ひさし (講談社)

世間を見れば、苦笑、失笑、嘲笑...ばかり。笑い飛ばしてしまいたいのはやまやまなれど...。苦味と渋みのたっぷりきいた身辺雑記。「小説現代」連載を単行本化。



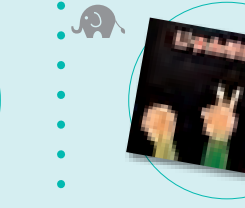
**もいちどあなたにあいたいな**  
新井素子 (新潮社)

「なんだか変!あなたは、私の知っているあなたじゃないよね...。いったい何が起きているの?」人格が変容する恐怖。自分が分からなくなってしまう不安。失われた記憶を探る濃密な物語。書き下ろし長編小説。



**マックマウスさん**  
レオ・レオニ作 谷川俊太郎訳 (好学社)

ある日突然、山高帽をかぶった人間のような姿に変身してしまった、まちねずみのティモシー。野ネズミたちの仲間にしてもらうため、「野ネズミ免許」を取るためのテストを受けますが...



**じゃんけんぼん**  
せなけいこ作・絵 (すずき出版)

空の上で太陽と雲がじゃんけんをしました。雲が勝って雪が降ると、子どもたちはおおよろこび。子どもたちと雪だるまがじゃんけんをして、そして雪だるまとうさが...。みんながじゃんけんのでつながっていく楽しい話。

## 図書館からのお知らせ

★=平成22年度=  
おたのしみ会

毎月第1水曜日(変更もあります)午後4時〜内容/紙芝居・絵本の読み聞かせ・ブックトーク・折り紙・工作など。どなたでも自由に参加できます。

★子どもとしゃかんボランティア “のこのこ” 募集

図書館まつり、おたのしみ会、おはなし会などお手伝いをしてくれる小中学生を募集しています。興味のある方はご連絡ください。

Tel.70-1500

## ★調査相談(レファレンス)

図書館では調べもののお手伝いをします。知りたいことや調べたい本が分からないときは、気軽に声をかけてください。

# 行政情報

TEL.0266-79-2111 (代)  
FAX.0266-79-5504

■ 議会事務局	☎79-7951
■ 総務課 総務係	☎79-2111 (内232) ★災害時連絡先
■ 村づくり戦略推進室 村づくり係 企画係	☎79-7922 ☎79-7942
■ 住民財務課 税務係 財政係 住民係	☎79-7923 ☎79-7924 ☎79-7927
■ 会計室 会計係	☎79-7935
■ 保健福祉課 社会福祉係 健康づくり係 医療給付係 原村診療所 保育所	☎79-7092 ☎79-7092 ☎79-7925 ☎79-2716 ☎79-3559
■ 建設水道課 建設係 環境係 上下水道係	☎79-7921 ☎79-7933 ☎79-7943
■ 農林商工観光課 農政係 農村整備係 商工観光係 農業委員会	☎79-7931 ☎79-7932 ☎79-7929 ☎79-7934
■ 教育委員会 学校教育係 文化財係 原小学校 原中学校 生涯学習係 中央公民館 社会体育館 原村図書館	教育課 ☎79-7920 ☎79-7930 ☎79-2123 ☎79-2455 ☎79-7940 ☎79-4922 ☎70-1500
■ 諏訪広域連合 原消防署	☎79-2442 ★災害時連絡先

http://www.vill.hara.nagano.jp/ E-Mail haramura@vill.hara.nagano.jp

## 村長と話し合おう

第117回「村長と話し合おう日」を行います。希望者はお申し込みください。  
■日時／3月18日(日)  
午後1時～午後8時

■場所／原村役場 村長室  
■その他／「村長室へようこそ事業」村長の在庁時で都合のつく限り懇談に応じます。

■ 問・申込先総務課総務係  
☎79・2111(内線231)

## 家具転倒防止器具「無料」で配付

村では地震に備えた家具転倒防止器具「家具用固定ポール×1箱と、家具転倒防止安定板×2箱でワンセット」を無料で配付します。



■ 問建設水道課環境係  
☎79・7933(直通)

希望の方は、必要セット数を左記まで連絡をお願いいたします。有効に利用して大切な家族を地震の被害から守りましょう！(数に余裕はありませんが、無くなりしだい終了します。)

## 役場の閉庁時間の変更

平成22年4月1日より役場閉庁時間が15分間早まり、午後5時15分になります。なお開庁時間は午前8時30分から変更ありません。

従来どおり、出生・死亡・婚姻等の届けは、土・日・祝日も受付します。

毎週火曜日の、住民係・税務係の証明事務等は午後7時まで行なっています。ご利用ください。勤務時間の変更により利用時間が、

★変更となる職場  
役場庁舎・地域福祉センター・診療所

★変更しない職場  
消防署・保育所・社会体育館・図書館・中央公民館

■ 問総務課総務係  
☎79・2111

## 子育てサロン開設

保育園や幼稚園へ入る前のお子さんの遊びの場や保護者の仲間づくりの場としてご活用ください。担当者が子育てのお手伝いをしますので、ご相談ください。

■ 3月の開設日

16日(火)、18日(木)、19日(金)、23日(火)、25日(木)、30日(火)

■ 開設時間  
午前10時から正午まで

■ 場所／図書館2階会議室  
※子育てサロン入口にて手指の消毒をお願いしています。ご理解・ご協力をお願いします。

※新型コロナウイルス感染症流行時には、子育てサロンを中止することがありますので、ご了承ください。

## 保健福祉課社会福祉係

☎79・7092(直通)

## 税務関係証明に伴う窓口での本人確認

諏訪地域6市町村では4月1日から所得証明書などの発行に際して、運転免許証などによる本人確認が必要となります。これは他人が不正に証明書を取得するのを防ぐためです。

住民登録と同一世帯の家族の証明は発行できますが、同一世帯以外の人の発行は委任状が必要となります。

■ 問住民財務課税務係  
☎79・7923(直通)

## 「春の山火事予防運動」

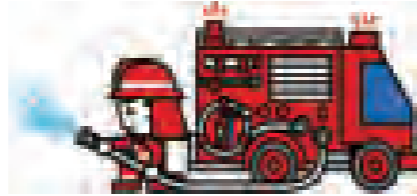
実施期間 3月1日(月)～5月31日(月)

統一標語 『消さないで 小さな命の 帰る場所』

空気が乾燥する時期を迎えるにあたり、山火事に対する意識を高めると共に、予防対策の強化を目的に、全国山火事予防運動が実施されます。山火事の原因のほとんどは、たき火や火入れなどの人為的なものです。

次のことに注意して、大切な森林を守りましょう。

- 枯れ草のある場所でのたき火はやめましょう。
- 風が強い時や空気が乾燥している時のたき火・火入れはやめましょう。
- たき火から離れる時は、完全に火を消してからにしましょう。
- 山林で野焼きやたき火をする時は、届け出をしましょう。
- たばこの投げ捨てはやめましょう。
- 山林での火遊びはやめましょう。



いったん山火事が発生すると、火の回りが予想以上に速く、煙に巻かれてしまうことがあります。無理をして消そうとせず、速やかに消防署に通報してください。



問い合わせ先 原消防署 予防係 電話 79-2442

## COLUMN



村長まよの  
山麓朴談 Vol.31

この程、俳優の菅原文太氏の講演を聴く機会がありました。俳優の他、声優や各種の番組等にも出演する幅広い活動で知られる個性派の氏ですが、今は農業法人を組織して大地と共に生きています。そもそも老後は静かな所で1〜2反歩の土いじりをして暮らしたいと考えていた氏は、岐阜県のある村でそれを実現し、思いどおりに村の不足もなく、周辺の気のいい人達に囲まれて満足した生活をしていいたといっています。ところがその村が合併することになり、切角憧れの田舎暮らしも、村民ではなく市民と呼ばれるのは仕方ないとして、岐阜県を引き払うことになりました。何という拘りと反骨でしょうか。

長野県には35もの村が残っています。これは全国一の数であり、それだけ田舎を大事にしていることの表れです。是非大切にしたい行つて欲しいことは、氏の話です。合併しても良いことはない、田舎が顧られなくなれば日本という国はどうなるかと、心配の趣きでした。合併政策への痛烈な批判のようでした。

長野県での村の数の多さは、自然豊かな田舎を表しているのだから、そのことを知っていれば、次の移住先は長野県でも良かったのですが、氏は山梨県に来ました。そこで小さな土地を耕して、のんびり暮らせばと考えていましたが、そうはいきませんでした。山梨県は耕作放棄地が全国一多いそうです。ある時講演をしたら、県知事からは山梨県の耕作放棄地を何とかしてくれとなつて、本格的な農業参人となつた訳です。

耕作放棄地の復元は開墾と同じで大変な苦勞の様ですが、地球に優しくCO<sub>2</sub>をなるべく出さない様にし(機械を極力使わない)、作物も有機栽培に拘っている様です。お蔭で良い物が穫れる様になり、東京の有名レストランからの引き合いも来る様になったといえます。

農業法人の設立でも面倒なことが多くあり、お役所手続きに苦勞が連続した様です。農水省に耕作放棄地を復元する補助金があるそうですが、地元の農業団体(集落や農協、農委等)と協議会を作らなければならず、未だ使われたことはないとのこと。氏の経験からも、若者が農業参入したくても、種々制約が多く実現に至らないことは多々だといえます。自治体には是非若者の夢を奪わない様、参入させてやって欲しいと、若者には思われぬ可能性があるものだと、実例を引いて話されました。自分の実践に基づく話は、訥々として説得力があり、100%同感の感動を感ずきました。

どんな物でも新しい血が入らなければ衰退します。ましてや農業においては喫緊の課題です。新参者と言わず温かく迎えることが、今の農業農村に求められています。

原村長 清水 澄

# 暮らしのガイド

## 上水道当番指定店

3月14日(日)~3月20日(土)	(有)伊藤水道設備	☎79-3447
3月21日(日)~3月27日(土)	(有)篠原鉄工建設	☎79-2421
3月28日(日)~4月3日(土)	(株)宮坂建設	☎79-2536
4月4日(日)~4月10日(土)	共栄管工(株)	☎79-5254
4月11日(日)~4月17日(土)	(株)キタハラ	☎72-7418

給水装置の修理は施工された指定工事店へ依頼してください。緊急の場合は当番店でも相談にのっています。

## 資源物とごみの収集日

収集時間は、各地区により決められた時間となります。

可燃ごみ	毎週火・金曜日	各地区 指定箇所
不燃ごみ	毎週水曜日	
資源物	3月27日(土)	役場駐車場 ▶午前7:30~午前10:30
	4月8日(木)	各地区 指定箇所
粗大ごみ	5月31日(月)	払沢、中新田
	6月7日(月)	大久保、柳沢、ハツ手
	3月15日(月)	柏木、室内、菫蒲沢、やつがね、南原
	3月29日(月)	判之木、上里、ペンション、原山、農場

野焼き・不法投棄は法律で禁止されています。ごみは適切に各地区指定箇所に出して下さい。

## 焼却ごみ収集量および可燃系資源物回収量

	焼却ごみ収集量	19年度比	可燃系資源物回収量	19年度比
2010年1月	76,000 kg	90.27%	24,270 kg	86.77%
1月までの累計	854,270 kg	99.30%	268,304 kg	87.35%

## 今月の納税等

- ・国民健康保険税(普通徴収12期)
- ・後期高齢者医療保険料(普通徴収12期)
- ・有線放送施設維持費負担金(1・2・3月分)
- ・上・下水道使用料(1・2月分)
- ・介護保険料(普通徴収12期)

納期限・口座振替日……3月31日(水)

## 住民財務課窓口の時間延長 午後7時まで

・3月16日・3月23日・3月30日・4月6日・4月13日

## 人の動き

- ・人口 7,851人 (-11) 転入12
  - ・男 3,898人 (-7) 転出15
  - ・女 3,953人 (-4) 出生2
  - ・世帯数 2,852世帯 (±0) 死亡10
- 平成22年2月末現在。( )内は先月比。

## もみの湯送迎福祉バス

- 1班 3月23日(火)、4月6日(火)  
大久保・柳沢・ハツ手・払沢・上里・農場・ペンション・原山
- 2班 3月16日(火)、3月30日(火)、4月13日(火)  
柏木・菫蒲沢・室内・中新田・南原・判之木・やつがね

## もみの湯『介護予防教室』

- 3月16日、3月23日、3月30日、4月6日、4月13日  
》時間：午後1:30~ 》場所：もみの湯  
》問い合わせ先：保健福祉課 健康づくり係  
☎79-7703 (直通)

## 原村診療所

区分	月	火	水	木	金
午前 受付 8:30~ 11:30 診療 9:00~	安藤公二	安藤公二	鎌田實 または 安藤親男	安藤公二	安藤公二
午後 受付 1:30~ 4:45 診療 2:00~	安藤公二	安藤公二	安藤公二	休診 健康相談 (担当 看護師)	安藤公二 第①午後2~3時 漢方外来 長坂和彦

- 休診 土・日曜日、祝日、年末年始  
》問い合わせ先：☎79-2716 (直通)

## 休日の当番医等 茅野・原地区医師会

期日	医科	薬局
3月21日(祝)	浅川クリニック内科循環器科 ☎82-6813	白樺薬局 ☎82-6282
3月22日(隠)	ともみ内科医院 ☎82-0424	笠原薬局 ☎72-2028
3月28日(隠)	リバーサイドクリニック ☎72-7010	りんどう薬局 ☎73-9285
4月4日(隠)	ちのメンタルクリニック ☎82-8277	上原ファミリー薬局 ☎73-7177
4月11日(隠)	中新田診療所 ☎70-1331	フジモリ薬局原店 ☎79-5751

## 諏訪地区小児夜間急病センター

- ・場所/諏訪市四賀2299-1
- ・診療日及び診療時間/毎日  
午後7:00~午後9:00
- ・診療科目/小児科(けがは除く)
- ・お問い合わせ … ☎54-4699 (よるきゅうきゅう)

## 『土砂災害110番』窓口(土砂災害に関する質問・相談)

☎57-2936  
※平日と大雨注意報・警報発令中に利用可能

# 保健・福祉の掲示板

原村地域福祉センター ☎保健福祉課 ☎79-7092  
原村診療所 ☎79-2716


## みどりの健康館

「たばこは、いつやめても「遅い」という事はありません。」  
禁煙を始めてから、時間ごとに得られる効果をご紹介します。

- 禁煙の効果
    - 20分 血圧が正常になる
    - 8時間 血液の酸素濃度が正常になる
    - 24時間 心筋梗塞のリスクが減る
    - 48時間 味覚、嗅覚が回復し始める
    - 2週間~3ヶ月 循環機能が改善。歩行が楽になる
    - 咳、疲労、息切れが改善する
    - 1~9ヶ月 肺がんのリスクが半分になる
    - 5年 肺がんのリスクが半分になる
    - 10年 肺がんのリスクが非喫煙者と同程度になる
- (米国肺協会資料より)

禁煙をすると、10年で肺がんのリスクが非喫煙者と同程度になります。「たった10年で同程度にもどる!」と思った方、また「10年は長いな、禁煙してもムダだな。」と思った方、両方いるかと思いますが、肺がんのリスクが同程度になるには、10年ほどかかりますが、禁煙する事で冠動脈疾患の危険率などは急速に下がります。また、近年、日本で増えている肺気腫の場合、いつたばこやめても「遅い」ということはありません。今すぐ禁煙をはじめましょう。

禁煙の失敗を1人で悩まず、まずは禁煙外来等を受診してみましょう。  
(保健福祉課 管理栄養士 吉川愛子)



一口メモ  
今、話題の米粉も使っています。米粉のかわりに片栗粉でもOKです。

★材料(2人分)

- えのき.....1/2袋
- しめじ.....1/2袋
- ネギ.....5cm
- 豚挽き肉.....150g
- 塩.....小さじ1/6
- しょうゆ.....小さじ1
- 砂糖・酒・ごま油.....各小さじ1/2
- こしょう.....少量
- 溶き卵.....1/2個
- 米粉.....大さじ1
- 顆粒鶏がらだし.....小さじ1
- しょうゆ・酒.....各小さじ1
- 米粉.....小さじ1
- 小ネギ.....少量

レシピ47 豚挽き肉ときのこの中華風蒸し団子

☆つくりかた

- ①しめじは半分残してみじん切りにする。えのき・ネギは全てみじん切りにする。
- ②Aを合わせて粘りが出るまでよく混ぜ合わせる。
- ③②に①のみじん切りにしたえのき、しめじ、ネギを入れて混ぜる。4等分にして中央をくぼませて丸く整える。
- ④耐熱皿に③の団子を並べて、ラップをふんわりとかけ、電子レンジ(600w)で約4分加熱して蒸す。
- ⑤鍋に、④の蒸し汁を移して水を足して1/2カップにし、とりおいたしめじとBを加えて混ぜ火にかける。フツフツしてきたら中央にし、かき混ぜながら加熱してとろみをつける。
- ⑥④に⑤をかけて、小ネギをちらす。

種別	実施日・受付時間	場所	対象者
3月 三種混合	15日(月) 午後1:15~午後1:30	地域福祉センター	7歳半~H21年8月生
母乳学級	18日(木) 午後1:30~	保健センター2階	希望者(要予約)
精神保健相談会	25日(木) 午後1:30~	地域福祉センター	希望者
4月 B C G	7日(木) 午後1:00~午後1:10	地域福祉センター	H21年12月生
むし歯予防教室	8日(金) 午前9:45~午前10:00	保健センター2階	希望者
離乳食教室11・12ヶ月コース	8日(金) 午前9:45~午前10:00	中央公民館	希望者
健康相談	12日(月) 午後1:00~午後3:00	保健センター2階	希望者
育児相談	13日(火) 午前9:30~午前11:00	保健センター2階	希望者
乳がん・子宮がん検診	14日(水) 午後12:30~午後12:45	保健センター2階	希望者(要予約)
乳がんマンモグラフィ検診	16日(金) 予約時間	保健センター	希望者(要予約)
三種混合	19日(月) 午後1:15~午後1:30	地域福祉センター	7歳半~H21年9月生
乳児健診	20日(火) 午後1:00~午後1:15	保健センター2階	H21年6、9、12月生
先天性股関節脱臼検診	21日(水) 午後1:00~午後1:15	保健センター2階	H21年11・12月 H22年1月生
ポリオ	26日(月) 午後1:15~午後1:30	地域福祉センター	7歳半~H21年11月生
母乳学級	28日(木) 午後1:30~	保健センター2階	希望者(要予約)

### 原村スキー教室

小学生を対象としたスキー教室が、富士見高原スキー場で行なわれました。小学1年生から6年生25名が参加し、児童それぞれのレベルに合わせて、初心者・初級・中級のクラスに分かれ指導を受けていました。中には、ゲレンデの一番上から滑れるようになった児童もいました。



### 第69回原村誕生会 (後期)

平成21年4月2日から9月30日までに生まれたお子さんを対象に、第69回原村誕生会が行なわれました。出席したお子さんには、ファーストブック(引換券)などの記念品が副村長から手渡されました。その後、出席者全員で記念撮影が行なわれました。



### インバウンド(外国人旅行者誘致)事業学習会

長野県を訪れる外国人観光客が増え、インバウンド(外国人観光客誘致)への意識が高まる中、原村で初めての学習会が行なわれました。学習会では、茅野市観光連盟横川営業部長から、インバウンドの基礎的知識やノウハウ、また修学旅行や学校交流への受け入れ方についても話がありました。今後は、原村独自ではなく、広域圏で取り組んでいきたいと話していました。



### 中国からの修学旅行生と中学生が交流



県学習旅行誘致推進協議会と諏訪地方観光連盟のインバウンド事業で、中国重慶市の苹果教育学校の生徒13名が、原中学校を訪れ交流しました。歓迎式では、記念品の交換をしたり、記念写真を撮りました。また交流会では、日本・中国の生徒で混合チームが作られ、ミニ運動会が行われました。そのうち満タンリレーでは、コップに入った水をこぼさないよう慎重に運んでいました。その後、折り紙体験も行い、日本の文化に触れました。初めは緊張していた生徒も、少しずつ打ち解けているようでした。なお、この交流は、原村では初めて行なわれました。



### 戸田小学校と原小学校5年生の交流



静岡県沼津市立戸田小学校の児童15名が原小学校を訪れ交流しました。夏には、原小児童が海の旅で戸田を訪れ交流しています。あいにくの雨模様となり、スケートはできませんでしたが、戸田小の生徒と校庭のリンクで雪合戦など雪遊びをしたり、体育館では原小と戸田小の混合チームでジャンケンゲームをして楽しみました。また、交流給食では、五平もちや、わかさぎのから揚げといった長野県の郷土食を食べながら交流していました。

### 御柱抽籤 前宮三に決定!!

2月15日に、諏訪大社上社で抽籤式が行なわれました。原・泉野が曳行する御柱は、前宮二に決定しました。抽籤祝賀会の会場となった大久保公民館には、およそ350名の氏子が集まりました。会場では、大総代の挨拶に続き、鏡割りが行なわれ、曳行する御柱が決まったことを祝い、祝杯があげられていました。



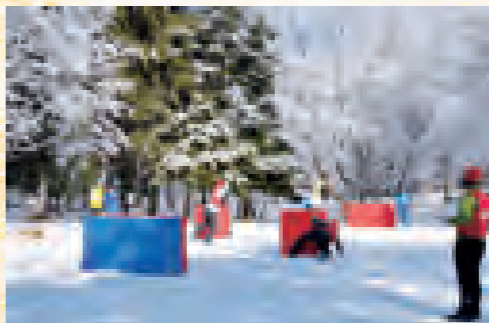
### ごみ減量取組み住民説明会

来月4月から、可燃ごみの処理費用や分別方法が変更となるため、村内6箇所で行なわれました。説明会では、人口割から実績割に変わるため(処理費用の80%を占める)、住民の減量努力によっては負担金を減らすことができることや、可燃ごみで一番多い生ごみの処理方法・紙の分別の一部変更について等の説明がありました。詳しくは3ページ(4月から資源物の回収の一部が変更になります)をご覧ください。



### 第1回八ヶ岳雪合戦大会

2月14日には、八ヶ岳自然文化園にて、第1回八ヶ岳雪合戦大会が行なわれました。昨年の3月には今大会のプレ大会が行なわれました。スポーツ雪合戦は、1988年に公式ルールが制定された新しいスポーツです。大会には原村をはじめ県内外から14チームの参加があり、白熱した試合が行なわれていました。→



### 「原村・御柱検定」を実施



原村むらづくり生涯学習推進委員会「原村・御柱検定」専門部会では、原村の歴史・文化・自然・産業や、御柱祭に関することについて、広く知ってもらおうと開催されました。講習会は今回で2回目となり、参加者から講師へ質問する場面も見られました。また、認定試験では、およそ20名の方が挑戦しました。問題は、検定本の中から50問出題され、参加者は真剣な表情で問題を解いていました。尚、検定本は購入することができます。詳しくは、原村観光協会 79-7072までお問い合わせください。