

からだの健康教室
タバコを長く吸っている方、年を重ねるごとに出てきた気になるせき、たん、息切れはありませんか？ しばらく続いていたら、生活習慣病

会場、問い合わせ先 ●
八ヶ岳自然文化園
☎74・2681(直通)

○5月4日(日)
午後8時
午後7時

○4月25日(日)、5月23日(日)

午後7時

○5月13日(日)

午後6時30分

会場 ●富士見高原病院

講師 ●石原弘行(内科部長)

申込先、問い合わせ先 ●

富士見高原病院

☎62・3030

日達れんげさんは、原村にアトリエを構え、テレビ番組でもきり絵の講師などを務

日達れんげさん展
早春のきりえ展

日達れんげさんは、原村にアトリエを構え、テレビ番組でもきり絵の講師などを務

日達れんげさん展
早春のきりえ展

日達れんげさんは、原村にアトリエを構え、テレビ番組でもきり絵の講師などを務

日達れんげさん展
早春のきりえ展

日達れんげさんは、原村にアトリエを構え、テレビ番組でもきり絵の講師などを務

日達れんげさん展
早春のきりえ展

日達れんげさんは、原村にアトリエを構え、テレビ番組でもきり絵の講師などを務

日達れんげさん展
早春のきりえ展

日達れんげさんは、原村にアトリエを構え、テレビ番組でもきり絵の講師などを務

日達れんげさん展
早春のきりえ展

日達れんげさんは、原村にアトリエを構え、テレビ番組でもきり絵の講師などを務

日達れんげさん展
早春のきりえ展

日達れんげさんは、原村にアトリエを構え、テレビ番組でもきり絵の講師などを務

日達れんげさん展
早春のきりえ展

日達れんげさんは、原村にアトリエを構え、テレビ番組でもきり絵の講師などを務

日達れんげさん展
早春のきりえ展

日達れんげさんは、原村にアトリエを構え、テレビ番組でもきり絵の講師などを務

日達れんげさん展
早春のきりえ展

日達れんげさんは、原村にアトリエを構え、テレビ番組でもきり絵の講師などを務

日達れんげさん展
早春のきりえ展

日達れんげさんは、原村にアトリエを構え、テレビ番組でもきり絵の講師などを務

日達れんげさん展
早春のきりえ展

日達れんげさんは、原村にアトリエを構え、テレビ番組でもきり絵の講師などを務

日達れんげさん展
早春のきりえ展

日達れんげさんは、原村にアトリエを構え、テレビ番組でもきり絵の講師などを務

日達れんげさん展
早春のきりえ展

日達れんげさんは、原村にアトリエを構え、テレビ番組でもきり絵の講師などを務

日達れんげさん展
早春のきりえ展

日達れんげさんは、原村にアトリエを構え、テレビ番組でもきり絵の講師などを務

日達れんげさん展
早春のきりえ展

日達れんげさんは、原村にアトリエを構え、テレビ番組でもきり絵の講師などを務

日達れんげさん展
早春のきりえ展

日達れんげさんは、原村にアトリエを構え、テレビ番組でもきり絵の講師などを務

日達れんげさん展
早春のきりえ展

日達れんげさんは、原村にアトリエを構え、テレビ番組でもきり絵の講師などを務

日達れんげさん展
早春のきりえ展

日達れんげさんは、原村にアトリエを構え、テレビ番組でもきり絵の講師などを務

日達れんげさん展
早春のきりえ展

日達れんげさんは、原村にアトリエを構え、テレビ番組でもきり絵の講師などを務

日達れんげさん展
早春のきりえ展

日達れんげさんは、原村にアトリエを構え、テレビ番組でもきり絵の講師などを務

日達れんげさん展
早春のきりえ展

日達れんげさんは、原村にアトリエを構え、テレビ番組でもきり絵の講師などを務

INFORMATION

くらしの
情報

暮らしに役立つ身近な情報発信

4月	5月						
日	月	火	水	木	金	土	
				15	16	17	18
19	20	21	22	23	24	25	
26	27	28	29	30	1	2	
3	4	5	6	7	8	9	
10	11	12	13	14	15		
							April to May

- 施設のやすみ
- 役場 ☎79-2111 土曜日、日曜日、祝日
 - 診療所 ☎79-2716 土曜日、日曜日、祝日
 - 地域福祉センター ☎79-7092 土曜日、日曜日、祝日
 - 老人憩の家 ☎79-2111(内線128) 日、火、木曜日
 - 中央公民館 ☎79-7940 無休
 - 社会体育館 ☎79-4922 火曜日、5/4、5/6
 - 図書館 ☎70-1500 月曜日、祝日、4/24
 - 八ヶ岳美術館 ☎74-2701 無休
 - 八ヶ岳自然文化園 ☎74-2681 4/21、4/28、5/7、5/12
 - もみの湯 ☎74-2911 4/15、5/13

イベント

『星の降る里』
スターウォッチング

2009年度の第1回は4月25日です。このほかに、一晚観望会も行っています。「土星と春の星座を探そう」開催日時 ●

○4月25日(日)、5月23日(日)

午後7時

○5月4日(日)

午後8時

会場、問い合わせ先 ●
八ヶ岳自然文化園
☎74・2681(直通)

の1つ慢性閉塞性肺疾患(COPD)と呼ばれる病気の肺気腫という病名も。気管支ぜんそくは、生活環境の変化で増えているアレルギー疾患です。大人になってもかかる人もいます。これらの病気が起こるしくみや治療法、予防法などを学びます。定員50名。受講料は無料。

開催日時 ●

○5月13日(日)

午後6時30分

会場 ●富士見高原病院

講師 ●石原弘行(内科部長)

申込先、問い合わせ先 ●

富士見高原病院
☎62・3030

募集

市民農園の利用者

村では農作業を通じて自然に親しみ、農業への理解を深めてもらうために市民農園を開設しています。自分で野菜や花を作ってみたい方はお申し込みください。

対象者 ●種苗、農機具を自分で用意できる方/定期的に管理することが出来る方

場所 ●柳沢区の弓振農村広場から東へ約700m

募集区画 ●6区画(1区画約50平方m)

賃借料 ●年額4,000円

条件 ●灌水施設は使用不可
期間 ●平成22年3月末までの1年間(最大3年まで継続可能)

申込期限 ●4月21日(日)

黒部ルート見学会

黒部峡谷は、宇奈月から樺平間を運行する黒部峡谷鉄道を通じて、皆様に親しまれてきています。一方、発電施設の保守、工事用としても使用しています。水力発電事業を理解していただくため、見学会を開催します。

問い合わせ先 ●
黒部ルート見学会事務局
☎076・442・8263

村づくり通信

村づくり戦略推進室
村づくり係からのお知らせ

問い合わせ先、申請書受付窓口
村づくり戦略推進室村づくり係 79-7922(直通)
E-Mail:muradukuri@vill.hara.nagano.jp

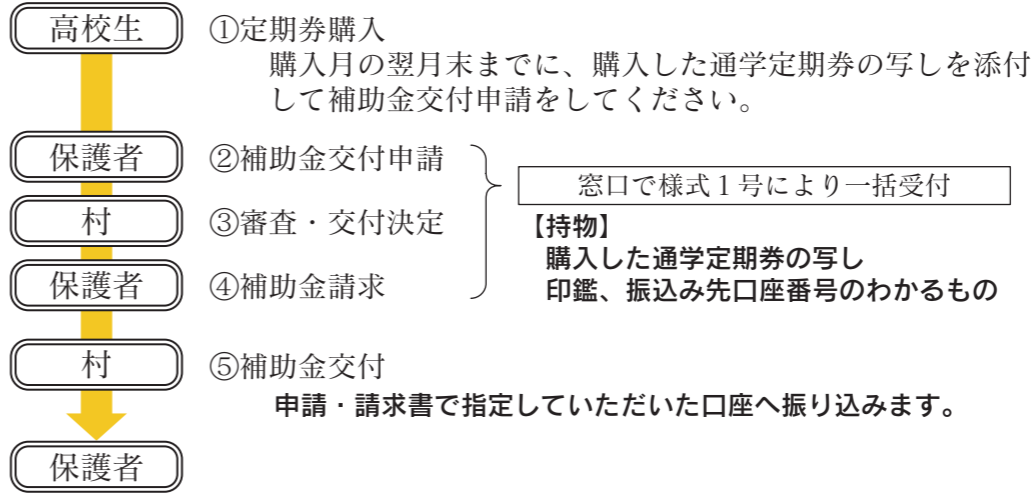


高校生とお年寄りのバス利用に補助します。

村では、公共交通の活性化を検討するうえで、交通弱者といわれる高齢者と高校生に公共交通の利用を促し、更に現在検討中の新たな公共交通の利用促進を目的として、原村高校生通学バス利用促進補助金と原村高齢者バス利用促進券を交付します。

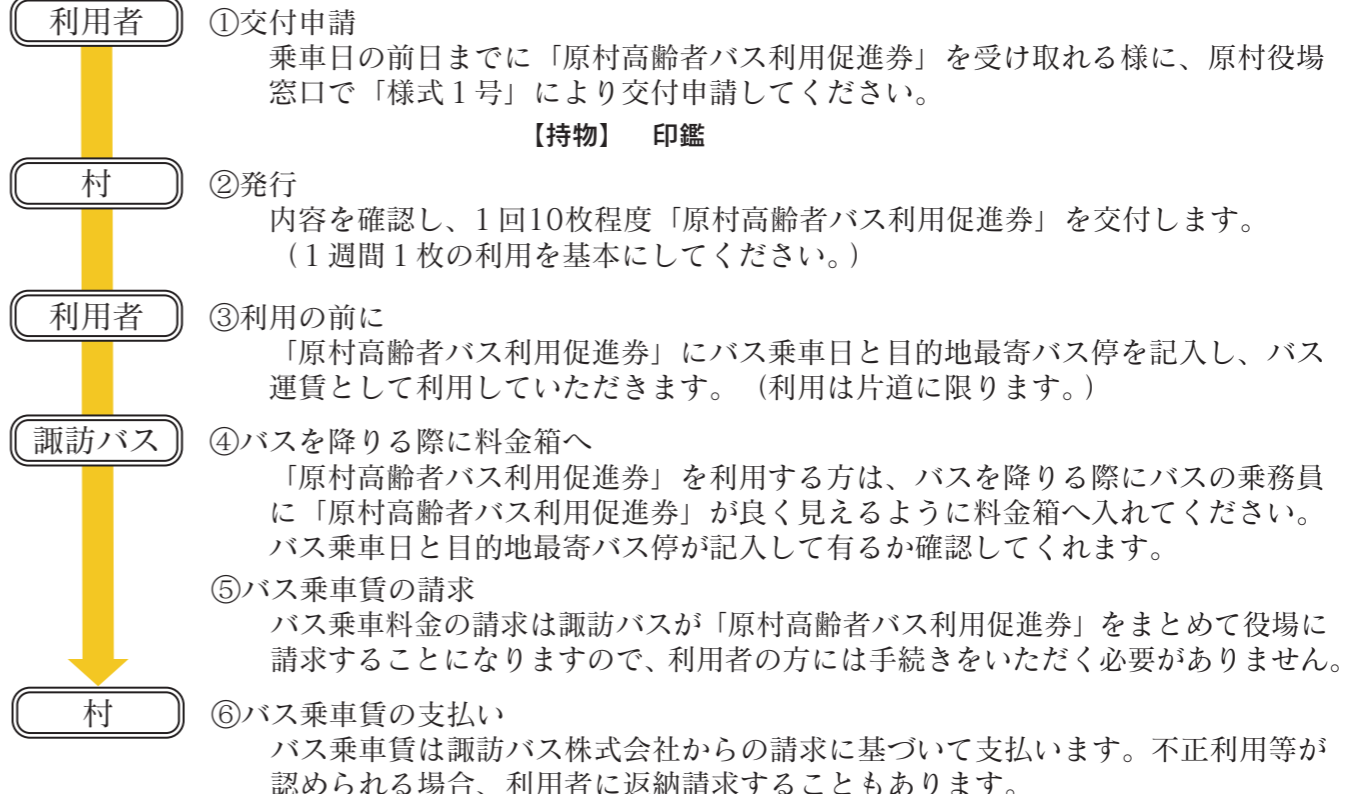
◆ 原村高校生通学バス利用促進補助金交付手続きについて

対象：村内に住所が有り、定期券を購入して、村内を通る諏訪バス株式会社の路線バスを利用しながら高校に通学する生徒の保護者
金額：定期券購入費用の1/2以内の額



◆ 原村高齢者バス利用促進券交付手続きについて

対象：村内に住所の有る70歳以上の方で、諏訪バス株式会社の村内発着の路線を利用する方。



募集

信州大学市民開放授業

信州大学では、授業を一般市民および高校生の方々に開放しています。学生、教職員とともにキャンパスライフをお楽しみください。

開講期間

【前期】4月～7月
【通年】4月～平成22年2月

開講場所

信州大学 全学教育機構および各学部

受講料

前期開講科目9,400円
募集案内配布窓口、問い合わせ先 ● 信州大学学務課

☎0263・37・2870

平成22年の歌会始のお題及び詠進歌の詠進要領

平成22年の歌会始のお題は「光」と定められました。「光」の文字を使用していれば「月光」のように熟語にしても「光る」のように訓読しても差し支えありません。

詠進の期間

9月30日まで

郵便のあて先 ● 〒100・8111 宮内庁 ※封筒に「詠進歌」と書き添えてください。

詠進要領

① 詠進歌はお題を詠み込んだ自作の短歌で一人一首とし、未発表のものに限ります。
② 用紙は、半紙とし、記載事項は全て毛筆で自書してください。
③ 書式は、半紙を横長に用い、右半分にお題と短歌、左半分に郵便番号、住所、電話番号、氏名、生年月日及び職業を縦書きで書いてください。

※そのほかの詠進要領は宮内庁ホームページを参照するか直接お問い合わせください。

疑問がある場合 ● 直接宮内庁式部職あてに、郵便番号住所、氏名を書き、返信用切手を貼った封筒を添えて、9月20日までに問い合わせてください。

お知らせ

自動車納税通知書の住所変更

5月上旬発送予定の自動車納税通知書の送付先の変更は、諏訪地方事務所税務課にお問い合わせください。

問い合わせ先

諏訪地方事務所税務課
☎57・2906

相談会

- 秘密厳守 相談無料
- 家庭児童相談** ☎☎79-7092
◇日時/4月17日(金)、5月8日(金) 5月15日(金) 午後2時～4時
◇場所/保健センター2階
◇担当/中村由美子相談員
 - 心配ごと相談所** ☎☎79-7228
◇日時/5月10日(日) 午後1時30分～午後6時
◇場所/保健センター2階
◇担当/永田安一相談員、五味勇吉相談員
 - 国民年金出張相談会** ☎☎23-3661
◇日時/4月22日(水)、5月13日(水) 午前10時～午後3時30分
◇場所/茅野商工会議所4階
◇担当/岡谷社会保険事務所職員
 - 無料法律相談** ☎☎79-7927
◇日時/5月8日(金) 午後1時～午後5時
◇場所/原村中央公民館講義室
◇担当/長野県弁護士会諏訪在任会員の弁護士
 - 消費生活相談** ☎☎23-8260
◇日時/土曜日・日曜日・祝日・第3火曜日以外 午前10時～午後6時
◇場所/岡谷市中央町(ラオカヤ1階)
 - 交通事故巡回相談** 予約 ☎☎57-2900
◇日時/5月14日(木) 午前10時～午後3時
◇場所/諏訪合同庁舎
◇担当/長野県交通事故相談所松本支所の交通事故相談員
 - 税務相談所** ☎☎28-6666
◇日時/5月13日(水) 午前10時～正午
◇場所/下諏訪商工会議所会館2階
◇担当/関東信越税理士会諏訪支部の税理士

10時間難病・障害電話相談 一人で悩まずまず電話

NPO法人響きあう命の力ー難病・障害児者と関わる人の会では、「10時間難病・障害電話相談」一人で悩まず まず電話(コール)として、訓練を受けた当事者等による電話相談を行います。

お気軽にご相談ください。
日時 ● 5月10日(日)
正午～午後10時

問い合わせ先

特定非営利活動法人響きあう命の力ー難病・障害児者と関わる人の会
☎0268・73・2748

NASBA自動車事故被害者援護業務

お問い合わせ先 ●
☎0268・27・9430

県立図書館 「インターネット予約貸し出しサービス」が始まりました!

平成21年3月3日(火)から、県立長野図書館の個人貸し出し可能な所蔵資料を、インターネットで貸し出し申し込みをすることができる「インターネット予約貸し出しサービス」が始まりました。直接来館して受け取ることが難しいという方は、原村図書館(※)へ取り寄せて貸し出しや返却することもできます。県内に在住、在勤の方であればどなたでも利用者登録後にご利用いただけますので、お気軽にお申し込みください。詳しくは県立図書館ホームページをご覧ください。お問い合わせください。

お問い合わせ先 ▼ 県立長野図書館資料情報課
http://www.library.pref.nagano.jp/
☎ 026-228-4921

※ そのほか市立岡谷図書館、諏訪市図書館、茅野市図書館、下諏訪町立図書館、富士見町図書館でも受け取ることができます。

自動車事故によって保護者が死亡したり、重度の後遺障害が残ることとなった被害者のお子様たちの健全な育成を図るため、中学校卒業までのお子さまを対象に、育成資金の無利子貸付を行い、お子さまの成長期における経済的な援助を行っています。

同じく自動車事故が原因で脳、脊髄または胸腹部臓器を損傷し、重度の後遺障害を持つため、日常生活動作について「常時」または「随時」の介護が必要な状態の方に對し介護料の支給も行っていきます。

問い合わせ先 ●
独立行政法人自動車事故対策機構長野支所
☎026・226・1000
○各種相談窓口の紹介
☎0570・000738

スポーツ

社会体育館 ☎79・4922

- マレットゴルフ教室
○4/18 午前9時
- ファミリースポーツデー
○4/25 〇5/9 正午～午後5時

少年スポーツ教室開講式
○4/25 午前9時30分

少年バレーボール教室
○5/8 〇5/15 午後6時30分

少年バスケットボール教室
○5/9 〇5/16 午後6時

利用者会議
○5/9 午後7時30分

市町村対抗駅伝競走大会、市町村対抗小学生駅伝競走大会
○5/10 午前8時40分
※小学生大会は午前9時45分 会場 松本市

カルチャー

中央公民館 ☎79・7940

- フラワーアレンジ教室①
○4/20 午後1時30分、午後7時30分
- ふれあい学級①
○4/21 午後1時15分
- あひるクラブ①
○4/23 午前10時
- お煎茶教室①
①4/27 ②5/11 午後7時
- パソコン基礎講習①
①5/11 ②5/13 ③5/15 午後1時30分
- 消しゴムはんこ教室①
○5/14 午後1時30分

Library Information ☎70-1500 www.libnet-suwa.gr.jp

開館：火～日曜日、午前10時～午後6時15分
休館：毎週月曜日、国民の祝日、4/24(金)

図書館へ行こう!

※紹介本表紙掲載については、出版社の許諾済みです。

新着図書

児童図書

- こんな感じ 群ようこ (幻冬社)**
ヒロコ・物書き51歳。ミユキ・メイクアップアーティスト54歳。マキコ・イラストレーター49歳。顔を合わせるため息つきつつ苦笑の日々。そんな3人のもとに野良猫ムクちゃんが出てきて…。ちょっと笑えて心にしみる連作小説。
- プリンセス・トヨトミ 万城目学 (文藝春秋)**
5月末日の木曜日午後4時、大阪が全停止した。長く閉ざされた扉を開ける鍵となったのは、女子になりたい中学生・大輔と彼を守ってきた幼馴染の茶子。そして、東京から来た会計検査院の3人の調査官だった…。著者が満を持して贈る大阪の秘密。
- 観月観世 曾野綾子 (集英社)**
満月の夜、年齢も職業も異なる男女が集う「観月観世の会」。毎回、誰かが体験した人生が静かに語られ、月夜に酔う。人生の終盤を迎えつつある人間たちの魂の遊蕩を描く、大人のための連作短編集。
- オオカミの森 小菅正文 あべ弘士絵 (角川書店)**
ジョンとリカはとても仲のよいオオカミの夫婦でした。大きな愛情、献身的な子育て、病気との闘い、飼育係との深い絆…。旭山動物園の園長・小菅正文が綴る、オオカミの家族の本当の物語。子どもも大人も心が動く感動の絵本。
- ゴリオとヒメちゃん アンソニー・ブラウン (評論社)**
ゴリオは動物園で何不自由なく暮してきました。でも、本当はさびしかったのです。友達がいて、そこで、世話係の人が連れてきたのは、とてもかわいいイコネコのヒメでした。さて仲間良しになれるでしょうか?

図書館からのお知らせ

=これからの催し物=

- ★ボランティアグループ「やまんば」と子どもボランティア「このこ」による子ども読書の日おはなし会
日時/4月22日(水) 午後4時～
場所/原村図書館2階
内容/素ばなしなど
- ★図書館のおたのしみ会
日時/5月13日(水) 午後4時～
場所/原村図書館2階
内容/絵本の読み聞かせなど
- ★お知らせ★本の展示
4月23日は「子ども読書の日」です。
4月22日(水)～5月17日(日)まで、カウンター前にて、子ども読書の日になみ、子ども時代に読んでほしい、おすすめ本の展示を行います。ぜひ、手にとってご覧ください。

行政情報

TEL.0266-79-2111 (代)
FAX.0266-79-5504

http://www.vill.hara.naganajo.jp/ E-Mail haramura@vill.hara.naganajo.jp

- 議会事務局 ☎79-7951
- 総務課 総務係 ☎79-2111 (内231) ★災害時連絡先
- 村づくり戦略推進室 村づくり係 ☎79-7922 企画係 ☎79-7942
- 住民財務課 税務係 ☎79-7923 財政係 ☎79-7924 住民係 ☎79-7927
- 会計室 会計係 ☎79-7935
- 保健福祉課 社会福祉係 ☎79-7092 健康づくり係 ☎79-7092 医療給付係 ☎79-7925 原村診療所 ☎79-2716 保育所 ☎79-3559
- 建設水道課 建設係 ☎79-7921 環境係 ☎79-7933 上下水道係 ☎79-7943
- 農林商工観光課 農政係 ☎79-7931 農村整備係 ☎79-7932 商工観光係 ☎79-7929 農業委員会 ☎79-7934
- 教育委員会 教育課 学校教育係 ☎79-7920 文化財係 ☎79-7930 原小学校 ☎79-2123 原中学校 ☎79-2455 生涯学習係 ☎79-7940 中央公民館 ☎79-4922 社会体育館 ☎70-1500 原村図書館 ☎70-1500
- 諏訪広域連合 原消防署 ☎79-2442 ★災害時連絡先

村長と話し合おう

第106回「村長と話し合おう日」を行います。希望者はお申し込みください。

■日時／4月21日(木)
午後1時～午後8時

■場所／原村役場 村長室

■その他／「村長室へようこそ」事業。村長の在庁時で都合のつく限り懇談に応じます。

ごみ処理基本方針検討委員会

「ごみ処理基本方針検討委員会」は原村、茅野市、富士見町における広域的なごみ処理システムの基本的な方針について検討するために設置した委員会です。焼却灰の

ごみ処理基本方針検討委員会

処分が逼迫している現状を踏まえ、茅野市・富士見町・原村の広域で行う可燃物のごみ処理を中心に検討し、今後のごみ処理基本方針が報告されましたのでお知らせします。

1. 喫緊の優先事項として、新たな最終処分場等の整備を進める(資源保管型の施設整備も視野に入れる可能性を含んでいる)
2. 可燃ごみの処理は、既存の焼却施設(茅野市米沢にある諏訪南清掃センター)を維持補修しながらできるだけ延命使用し、将来の更新に向けて、焼却・溶融、炭化、メタン発酵・堆肥化システムの技術動向等を調査・研究していくこととする。

村民の皆様の意見などありましたら連絡していただきますようお願いいたします。

原村児童手当制度

— 国の児童手当制度とは別に村独自の制度を設けています —

原村に1年以上住所を有し、生計を共にする4人以上の児童(義務教育就学中までのお子さん)を養育している方が該当になります。

申請により、受給資格があると認定された場合には、第4子以降の児童1人につき手当が支給されます。

支払いは年2回10月に10,000円と、翌年の4月に10,000円支払われます。申請書の提出がない場合は手当の支給はされません。また、手当が支給されている方については、毎年4月

大切な自然を育むために「緑の募金」にご協力を!

私たちの暮らしに欠かせない身近なみどりや大切な自然を育むために緑の募金を5月9日まで実施します。ご協力いただいた募金は、小中学校等への緑化木配布、村有林への植樹など緑化推進に役立てられます。

募金は、各区長、常会長の皆さんを通じて回収します。

☎79・7932 (直通)

この3ヶ月をきりました

「あなたのお住まいに住宅用火災警報器の設置はお済みでしょうか」

現在住んでいる住宅に住宅用火災警報器を本年6月1日までに設置することが定められています。設置および維持基準については、政省令で定める基準に従い、諏訪広域連合火災予防条例で定められています。取り付け場所は、広報はら11月号の3ページを参照してください。

火災警報器の購入は?

お近くの消防機器取扱店、電気店、ホームセンター、農協、ガス会社で扱っています。悪質な訪問販売にご注意ください。消防署員や消防団員・役場職員が訪問して販売することはありません。

「家族みんなが つけて安心 住宅用火災警報器」



「NSマーク」が表示されている火災警報器を購入しましょう!

妊婦健診受診券が14回交付になります

村では平成21年度より、妊婦一般健康診査受診券が5回から14回交付に変更になりました。

交付は、妊娠届受理の際に行っています。里帰り出産等で県外の医療機関で妊婦健診をお受けになる場合でも、受診後申請していただくことにより交付受診券の金額を上限として健診費用の補助をします。14枚の受診券にはそれぞれ使用時期がありますので、妊娠期の途中で転入された妊婦の方には、週期に応じて利用可能な受診券を交付します。

減肥栽培普及促進事業

諏訪湖や河川の非特定汚染源対策の一環としての化学肥料の減肥対策および農業者の経費削減対策を目的として、次の要件に該当する農業者へ補助金を交付します。

■ 補助要件

- ・ 米、野菜を出荷している農業者および団体であること。
- ・ 慣行農法より化学肥料を30%以上削減していること。
- ・ 対象は場および作物を事前に申し込むこと。
- ・ 対象は場一筆毎に散布した化学肥料の数量がわかること(実績報告書に栽培日誌の写しを添付)

子育てサロン開設

保育所や幼稚園へ入園する前のお子さんの遊びの場や保護者の仲間づくりの場としてご利用ください。図書館2階の会議室で開設しています。担当者が子育てのお手伝いをしますので、ご相談ください。

■ 5月の開設日

7日(木)、8日(金)、12日(火)、14日(木)、15日(金)、19日(火)、21日(木)、22日(金)、26日(火)、28日(木)

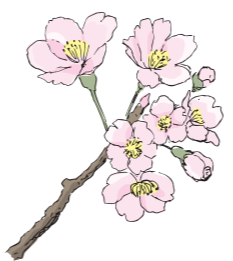
■ 開設時間

午前10時から正午まで

選挙人名簿の閲覧状況

選挙人名簿登録の閲覧状況を公表します。

申請者の名称	利用目的の概要	閲覧日	閲覧の範囲
八ツ手区長依頼 藤森彰人	統計調査	平成19年12月20日	八ツ手区内
柏木区長	統計調査	平成19年11月22日	柏木区内
長野県企画局委託者 (協)長野シーアイ開発センター	世論調査	平成20年6月27日	県政への満足度調査 アンケート対象者
(社)長野県世論調査協会	世論調査	平成20年7月10日	県政と医療の調査 アンケート対象者
八ツ手区長依頼 小池保寛	統計調査	平成20年12月3日	八ツ手区内



くらしのガイド

■上水道当番指定店

4月12日(日)~4月18日(土)	(有)篠原鉄工建設	☎79-2421
4月19日(日)~4月25日(土)	(株)宮坂建設	☎79-2536
4月26日(日)~5月2日(土)	共栄管工(株)	☎79-5254
5月3日(日)	(株)キタハラ	☎72-7418
5月4日(月)	(株)有賀水道	☎72-4017
5月5日(火)	南部建設(株)	☎79-5720
5月6日(水)	(有)森山建設	☎79-5730
5月7日(木)~5月9日(土)	(有)伊藤水道設備	☎79-3447
5月10日(日)~5月16日(土)	(有)篠原鉄工建設	☎79-2421

給水装置の修理は施工された指定工事店へ依頼してください。緊急の場合は当番店でも相談にのっています。

■資源物とごみの収集日

収集時間は、各地区により決められた時間となります。

可燃ごみ	毎週火・金曜日	各地区 指定箇所
不燃ごみ	毎週水曜日	
資源物	4月25日(土)	役場駐車場 ▶午前7:30~午前10:30
	5月14日(木)	各地区 指定箇所
粗大ごみ	6月1日(月)	払沢、中新田
	6月8日(月)	大久保、柳沢、ハツ手
	6月15日(月)	柏木、室内、菖蒲沢、やつがね、南原
	6月22日(月)	判之木、上里、ペンション、原山、農場

野焼き・不法投棄は法律で禁止されています。ごみは適切に各地区指定箇所に出して下さい。

■焼却ごみ収集量および可燃系資源物回収量

	焼却ごみ収集量	前年度比	可燃系資源物回収量	前年度比
2009年2月	72,580 kg	101.32%	25,986 kg	121.06%
2月までの累計	972,780 kg	104.78%	293,247 kg	89.20%

■今月の納税等

- ・固定資産税(1期)
 - ・国民健康保険税(普通徴収1期)
 - ・介護保険料(普通徴収1期)
- 納期限・口座振替日……4月30日(木)

■住民財務課窓口の時間延長 午後7時まで

- ・4月21日・4月28日・5月12日

■人の動き

- ・人口 7,792人 (-15) 転入56
 - ・男 3,876人 (-3) 転出62
 - ・女 3,916人 (-12) 出生4
 - ・世帯数 2,774世帯 (-17) 死亡13
- 平成21年3月末現在。()内は先月比。

もみの湯送迎福祉バス

- 1班 4月21日(火)、5月12日(火)
大久保・柳沢・ハツ手・払沢・上里・農場・ペンション・原山
- 2班 4月28日(火)
柏木・菖蒲沢・室内・中新田・南原・判之木・やつがね

もみの湯『介護予防教室』

- 4月21日、4月28日、5月12日
- 》時間：午後1:30~ 》場所：もみの湯
- 》問い合わせ先：保健福祉課健康づくり係
☎79-7703 (直通)

原村診療所

区分	月	火	水	木	金
午前 受付 8:30~ 11:30 診療 9:00~	安藤公二	安藤公二	鎌田實 または 安藤親男	安藤公二	安藤公二
午後 受付 1:30~ 4:45 診療 2:00~	安藤公二	安藤公二	安藤公二	休診 健康相談 (担当 看護師)	安藤公二 第①午後2~3時 漢方外来 長坂和彦

- 休診 土・日曜日、祝日、年末年始
- 》問い合わせ先：☎79-2716 (直通)

休日の当番医等 茅野・原地区医師会

期日	医科	薬局
4月19日(日)	おもだか皮膚科 ☎73-2525	ヤジマ薬局 ☎72-2342
4月26日(日)	真田医院 ☎73-0731	ピアみどり フジモリ薬局 ☎82-1288
4月29日(水)	ともみ内科医院 ☎82-0424	笠原薬局 ☎72-2028
5月3日(土)	リバーサイドクリニック ☎72-7010	りんどう薬局 ☎73-9285
5月4日(日)	ちのメンタルクリニック ☎82-8277	上原ファミリー薬局 ☎73-7177
5月5日(日)	中新田診療所 ☎70-1331	フジモリ薬局原店 ☎79-5751
5月6日(月)	ヨコイ眼科 ☎72-2316	フジモリ薬局(茅野宮川) ☎72-2200
5月10日(木)	尖石診療所 ☎71-6211	こぶし薬局 ☎71-6202

■諏訪地区小児夜間急病センター

- ・場 所／諏訪市四賀2299-1
- ・診療日及び診療時間／毎日
午後7:00~午後9:00
- ・診療科目／小児科(けがは除く)
- ・お問い合わせ … ☎54-4699 (よるきゆうきゅう)

■『土砂災害110番』窓口(土砂災害に関する質問・相談)

- ☎57-2936
- ※平日と大雨注意報・警報発令中に利用可能

保健・福祉の掲示板

原村地域福祉センター ☎保健福祉課 ☎79-7092
原村診療所 ☎79-2716

みどりの健康館

お元気ですか?
4月は、未成年者飲酒防止強調月間です。4月といえば、新しいスタートを迎える新入生やそのご家族など、お祝い事も多いのではないのでしょうか。この時期問題となるのが、未成年者の飲酒です。未成年者が歓迎会などで多量に飲酒し、死を招くこともめずらしくはありませぬ。また、死に直結しなくとも、健康への影響はかなり大きいといわれています。

未成年者の飲酒と健康問題

- ① 脳の機能の低下。
 - ② 成長発達への影響。
 - ③ 将来依存症になりやすい。
 - ④ 性機能の正常な発達を妨げる恐れ。
 - ⑤ 全身の臓器への障害。
 - ⑥ 行動を抑えられず、事故や犯罪を招く恐れ。
 - ⑦ 急性アルコール中毒になりやすい。
- 現代、飲酒をする習慣がある未成年者は増加傾向にあります。そのきっかけの多くは、親の勧めです。まずは家族でアルコールの影響について再認識し、どうして飲酒してはいけないのかを話し合みましょう。
- (保健福祉課保健師・松澤利子)



★材料(5人分)
春巻きの皮.....10枚
青じそ.....10枚
かにかまぼこ.....10本
スライスチーズ...2と1/2枚
粉寒天.....小さじ1/2
水.....大さじ5(75cc)
牛乳.....100cc
固形スープ.....1/2個
油.....適量

レシピ48 カルシウム春巻き

☆つくりかた
①Aの材料を鍋で煮立て、器へ移し、固めて10等分に切る。
②春巻きの皮を広げ、青じそを真ん中に置き①と、かにかまぼこ、スライスチーズ1/4を巻く。最後は開かないように水をつけてとめておく。
③フライパンに多めに油を入れて焦げ目がつくまで両面焼く。

一口メモ とろりと溶けるチーズとミルク寒の相性が抜群の変わり春巻きです。スキムミルクをミルク寒に加えればさらにカルシウムが豊富になりますよ!!

種別	実施日・受付時間	場所	対象者
先天性股関節脱臼検診	15日(日) 午後1:00~午後1:15	保健センター2階	H20年11、12月、H21年1月生
乳がん検診	16日(日) 午後1:00~午後1:15	保健センター	S43~54年、S8年以前出生者(要予約)
子宮がん検診	16日(日) 午後1:00~午後1:15	保健センター	20歳以上の女性(要予約)
健康相談	20日(木) 午後1:00~午後3:00	保健センター2階	希望者
ポリオ	21日(金) 午後1:15~午後1:30	地域福祉センター	7歳半~H20年11月生
乳がんマンモグラフィ検診	23日(日) 予約時間	保健センター	S10~42年の偶数年出生者(要予約)
乳児健診	24日(金) 午後1:00~午後1:15	保健センター2階	H20年6、9、12月生
三種混合	28日(火) 午後1:15~午後1:30	地域福祉センター	7歳半~H20年9月生
母乳学級	30日(木) 午後1:30~	保健センター2階	希望者(要予約)
乳がんマンモグラフィ検診	7日(日) 午後1:00~午後1:15	保健センター	S10~42年の偶数年出生者(要予約)
乳がん検診	8日(金) 午後1:00~午後1:15	保健センター	S43~54年、S8年以前出生者(要予約)
子宮がん検診	8日(金) 午後1:00~午後1:15	保健センター	20歳以上の女性(要予約)
母親学級前期コース①	9日(土) 午後1:15~午後1:30	地域福祉センター	希望者(要予約)
健康相談	11日(日) 午後1:00~午後3:00	保健センター2階	希望者
育児相談	12日(月) 午前9:30~午前11:00	保健センター2階	希望者
B C G	13日(火) 午後1:15~午後1:30	地域福祉センター	H21年1月生
離乳食教室8・9ヶ月コース	14日(水) 午前9:45~午前10:00	中央公民館	H20年8、9月生
1歳半健診	15日(木) 午後1:00~午後1:15	保健センター2階	H19年10、11月生

小池拓磨さん、宮坂耀太君表敬訪問

3月13日には、20日から行われた第40回全国高等学校バレーボール選抜優勝大会へ出場する小池拓磨さんが村長を表敬訪問しました。小池さんは東海大学附属第三高等学校バレーボール部のセンターの選手で「チームは盛り上がり集中してできている。試合に出たら自分のプレーをしっかりとやってきたい」と、出場報告しました。

3月18日には、27日から開かれたはなます杯第3回全国中学生空手道選抜大会に出場する宮坂耀太君が村長を表敬訪問し、出場報告をしました。宮坂君は聖道流聖峰館で空手を習い現在初段を持っており、大会に向け「目標はベスト16」と話していました。



小池拓磨さん

宮坂耀太君

八ヶ岳雪合戦大会プレ大会

3月8日には、八ヶ岳自然文化園特設会場で、来年開催が予定されている八ヶ岳雪合戦大会の模擬大会が行われました。試合会場には雪は積もっていませんでしたが、雪玉は保管していた本物の雪で作ったものを使用しました。中学生のチームを相手に大人が思わず夢中になって雪玉を投げるなど、白熱した試合展開が繰り広げられていました。

雪合戦といっても日本雪合戦連盟競技規則や審判員規定などがあり、当日もこの規則に従って、連盟の公認審判員が試合を進めていました。雪合戦は一種のウィンタースポーツで、有名な「昭和新山国際雪合戦」という大会があります。



保育所、小学校で…それぞれの巣立ち

春の風が吹き抜けた3月中旬には、村内の幼稚園や中学校などで卒業式、卒園式が開かれました。

13日にはブロンズ像の除幕式が行われました。3年生は中学校の卒業を前に、一人ひとりが15歳のいま、胸に抱いている思いを詩に書きとめ、ブロンズで表現しました。そして岩田杏菜さんの詩「心」と小林愛さんのブロンズを代表に選び、ブロンズ委員が像を完成させました。式典で小倉万穂委員長は「感謝の気持ちを込めて作りました。これからたくさんの人と出会っていき」と謝辞を述べました。

原小学校では17日、脇坂隆夫校長先生が卒業生64名に卒業証書を授与すると、続けて「耳すま清掃」は衝撃的でした。誇りを持って自分たちが提案したことを実行する姿が、すべての朝清掃に表れていました。それは原小の宝です」と式辞を述べました。

18日には原中学校を79名の生徒が卒業しました。卒業式では「目標を達成するまで何年かかっても努力する…それこそ力のあるものだ」と三澤和剛校長先生が式辞を述べた後、卒業生から学校へ津金孝邦氏の書が贈られました。

20日にこひつじ幼稚園を卒業した27名の園児たちは、4月から10校の別々の小学校に入学します。中村勝子園長先生は「スピードを出して大きくならないで、ゆっくり大きな根っこを育てれば強くなれます」と園で教えてきたことばで最後のお話をしました。

21日の原村保育所卒園式では「わたしたち元気な1年生になります」と62名の卒園児が誓っていました。



原村を訪れ移住の検討を進める

平成20年度から、春夏秋冬と季節ごとに行ってきた村主催の現地見学会は年間80回行われ、関東や東海地方から移住を希望する夫婦や親子ら約120名が参加しました。

会の行程は概要説明のほか、実際に移住した方との対談、物件の案内などです。

見学会へ参加することによって、改めて自分の住んでいる土地を見直そうと感じた方、参加2度目で、実際の生活を想定し、交通手段をどうするか検討している方など移住するかどうかの方向性が固まってくるようです。また、移住した方、田舎暮らし案内人や役場職員などから村に住む人たちの誇りや愛着心を強く感じたという感想が複数の方から聞かれました。



八王子市在住の保倉さんは子育てにいい環境を作りたいとの目的で見学会に参加



「津金孝邦氏は「自分をしっかりと生きてください」と思いを込め、原中学校の卒業生に書を贈りました」



「30名生徒彫刻の森に」

第67回原村誕生会 対象者のうち男の子は17名、女の子は11名

2月17日に行われた誕生会は、平成20年4月2日から9月30日に生まれたお子さんを対象に開かれました。夫婦でお子さんに参加した方は「幸せになってほしい」とお子さんの寝顔を見ながら話していました。



図書館「おたのしみ会」開催100回

原村図書館の「おたのしみ会」は、読書推進活動の一環として平成8年9月から始まり、今年の3月4日の開催で100回を迎えました。

図書館司書が絵本の読み聞かせや紙芝居、ブックトーク、工作等を行ってきました。時には八ヶ岳美術館の前島孝一館長、イラストレーターの平林いずみさん、コカリナ制作者の安川誠さん、子どもボランティアの皆さんの協力を得て、お話の楽しさを伝えてきました。

小池六津子図書館長は「読書活動は、言葉を学び、感性を磨き、表現力を高めるなど、豊かな人生に欠くことのできないものです。子どもたちが、物語の世界を楽しみ本好きになって欲しいと願いながら、これからも楽しい会を計画していくので、大勢の皆さんに出掛けてほしい」と話していました。

