

くらしの 情報

暮らしに役立つ身近な情報発信

8月	9月
日 月 火 水 木 金 土	日 月 火 水 木 金 土
15 16 17 18 19 20 21	22 23 24 25 26 27 28
29 30 31 1 2 3 4	5 6 7 8 9 10 11
12 13 14 15	
August to September	

施設のおやすみ

- 役場 [☎79-2111] 土曜日、日曜日、祝日
- 診療所 [☎79-2716] 土曜日、日曜日、祝日、8/12~16
- 地域福祉センター [☎79-7092] 土曜日、日曜日、祝日
- 老人憩の家 [☎79-2111(内線128)] 日、火、木曜日、8/16
- 中央公民館 [☎79-7940] 無休
- 社会体育館 [☎79-4922] 火曜日、8/14~16(夜間休館)
- 図書館 [☎70-1500] 月曜日、祝日、8/27
- 八ヶ岳美術館 [☎74-2701] 無休
- 八ヶ岳自然文化園 [☎74-2681] 無休
- もみの湯 [☎74-2911] 無休

イベント

長野県行政書士会 第25回無料相談会

長野県行政書士会では、日常生活における問題から、相続・各種許認可・国際問題など、さまざまな分野のご相談について、相談員が対応します。電話相談も行います。

日時 ● 8月26日(困)
午前10時30分～午後3時

場所 ● 長野県行政書士会館
電話相談 ● 時間内同時受付
問い合わせ先 ● 長野県行政書士会
☎026・224・1300

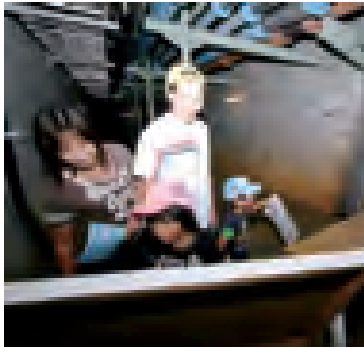
(大学等の研究機関)、官(市町村、長野県等)が一体となり、一日も早く「泳げる諏訪湖」「きれいな諏訪湖」「愛される諏訪湖」を取り戻すために、「諏訪湖浄化、及びこれを取りまく環境」に関するイベントを開催します。

日時/会場 ● 9月5日(日) 午前9時～午後3時
クリーンレイク諏訪(諏訪湖流域下水道豊田終末処理場)

内容 ● ①クリーンレイク諏訪ふれあいまつり(お楽しみ広場、スタンプラリーなど)
②諏訪湖によりそう環境展(企業による展示発表、実演)
③諏訪湖クリーンフェスティバル(市民団体、学校による展示、実演)諏訪湖ウォーク & 水上エゴ教室(先着30名)

◆環境にちなんだ川柳を募集
募集要項 ● 『題』諏訪湖、水、ゴミ、地球温暖化(温暖化)、御柱、花火に関すること。

募集 チップを無料配布



NEXCOC(中国)では、中央道と長野道の整備のために伐採した、樹木と刈り草のチップを無料で配布します。

日時 ● 8月26日(困)～28日(土) 午前10時～午後4時

会場 ● 国道20号諏訪バイパス「諏訪IC」交差点の北東土手の上

配布数量 ● 数量に制限はありませんが、なくなり次第終了します。

積載方法 ● トラック(最大2tまで)などにはNEXCOCの機械で積み込みます。乗用車の方は、ゴミ袋など持参し、各自積み込んでください。

申込 ● 当日、直接会場へお越しください。(申込不要)

※薪の配布ではありません。

問い合わせ先 ● 中日本高速道路(株)八王子支社松本保全・サービスセンター 保全計画課
☎0263・47・7515

県営住宅入居者

県営住宅の入居者を左記のとおり募集します。

募集期間 ● 8月25日(困)～9月3日(金)

申込資格 ● ①県内に居住または勤務場所を有する方
②現同居または同居しようとする親族がいる方
③住宅に困っている方
④収入が一定の額以下の方
⑤申込者および同居者が暴力団員でないこと

申込先 ● 長野県住宅供給公社 諏訪管理センター(諏訪合同庁舎1階)

募集団地 ● 諏訪地方事務所管内の県営住宅

お問い合わせ先 ● 長野県住宅供給公社 諏訪管理センター
☎54・2010

募集 パソコン訓練生

○昼間コース
【検定コース】毎週1回
9月21日～11月15日 全11回
午前9時30分～正午

○夜間コース
【初級コース】毎週1回(火)
9月14日～2月15日 全21回
午後6時～午後8時45分

【中級コース】毎週1回(火)
9月16日～2月24日 全21回
午後6時～午後8時45分

【経理事務科】毎週1回(火)
10月7日～3月17日 全22回
午後6時～午後9時

※夜間コースは、雇用保険加入者が優先となります。

定員 ● 各コース 15名
受講料 ● 全21回 30,000円
全11回 15,000円

※お申込みの際にいただきます。

試験 ● コンピュータサービス技能検定試験は、11月28日(日)本校で受験できます。

受付 ● 9月1日(日)
午前8時30分より先着順
問い合わせ先 ● 職業訓練法人諏訪協会 諏訪職業訓練校
諏訪市湯の脇2丁目11番19号
☎52・4306

信州まつもと空港写真コンクール

信州まつもと空港に親しんでいただくため、写真のコンクールを行います。入賞写真は、県内各地で展示会を行うなど、空港のPRに幅広く活用されます。

募集内容 ● ①FDAエンブレム機を題材にした写真
②写真はカラーで2L判
③一人5点まで

募集部門 ● 高校生以下の部
一般の部

応募期間 ● 8月1日(日)～31日(火)

応募方法 ● 応募票に必要事項を記入し、写真の裏に貼って応募してください。

※詳しくは、信州まつもと空港のホームページをご覧ください。

応募先 ● 〒380・8570 信州まつもと空港利用促進協議会事務局
☎026・235・7019

太極柔力球教室

(財)長野県長寿開発センター 諏訪支部では、ニュースポーツ「太極柔力球」の体験会を開催します。健康と楽しさを合わせた中国生まれのスポーツです。

参加資格 ● 概ね60歳以上の方

開催日時 ● 10月8日(金) 午前1時～午後3時30分

場所 ● 諏訪町体育館

参加費 ● 無料

応募方法 ● 「太極柔力球参加」と明記し、氏名(ふりがな)・性別・住所・電話番号・生年月日・年齢をご記入の上、郵送またはFAXでお申し込みください。

募集期間 ● 8月23日(日)～9月13日(月)

申込・問い合わせ先 ● 〒392・8601 諏訪市上川1-1644・10
(財)長野県長寿開発センター 諏訪支部
☎53・6000
FAX 57・2963

COLUMN 村長よつゝの 麓朴談 Vol.36



消防団のポンプ操法大会が盛大に行なわれています。消防団の大切さは今更言うまでもありませんが、地域の守りとして住民の安心安全な生活を担っています。防火防災は勿論のこと、犯罪の防止や住民相互の助け合い、地域の思いやりと連携にとって、なくてはならない存在です。歴史的には江戸の町を守った町火消しの組織に端を発し、全国に広がったもので、自分たちの地域は自分たちで守るといふ、自発的かつ無償の行為で、世界的にも類を見ない誇るべき自助組織が原点となっています。

消防団のポンプ操法の訓練とその成果を競う大会は、消火活動の基本を身につけ、しっかりと習熟することにより、確かな技術の上に立って統制のとれた消火活動をするのが目的ですが、この間に培われる団員の志気向上と団結心強化も、この上なく養われるものです。現在、消防団は全国的に団員不足に悩んでいます。団員年齢を引き上げたり、一旦退

最近、NHKが「無縁社会」というタイトルの連続番組を放送しました。そこでは人間が地域や社会はおるか家庭からも切り離されて、孤立していく様子が描き出されています。こんな殺伐とした社会ではいけないと、つくづく思いました。私たちの住んでいる社会はまだまだ人の絆が強く、情の厚い、地域の連携の保たれている社会だと自負したのです。ですから私たちはこんな「無縁社会」とならない様に、この地域を守って行かなければなりません。

消防団員の確保は容易にできない。消防団を暖かく応援し、団員を送り出している家族の苦勞にも感謝できる、地域社会であり続けたいものです。

原村長 清水 澄

もみの湯開館時間→ 7月20日(火)から9月20日(月)は、午後10時まで(受付時間午後9時30分まで)となります。

募集

はら村四季の写真コンテスト2010

原村観光協会では「はら村の四季」をテーマにフォトコンテストを開催します。
 テーマ●四季を通して原村の「自然や景観」「オープングリーン」「イベント」「人物」「天文・星」などです。
サイズ ●四ツ切プリント(ワイド可)
 ※写真裏面に、①タイトル②氏名③住所④電話番号/メールアドレス⑤撮影エリアをご記入ください。
応募締切 ●平成23年2月22日(四)

※応募作品の著作権は主催者に帰属し、ホームページなどで使用される場合があります。また、人物写真を応募される際には、モデルリリース(モデルの方の承認)をお願いします。
 ※詳しくは、「はら村四季のフォトコンテスト2010」のホームページをご覧ください。
問い合わせ(応募先) ●〒391-0192 原村6549番地1 原村観光協会 「はら村四季の写真コンテスト」

ト2010係
 ☎79・7072

北方領土返還に向けた想いをメッセージに

8月は「北方領土返還運動全国強調月間」です。

北方領土返還に向けた、多くの方の声をより積極的に発信していくため、「伝えたい想い」北方領土の返還に向けて」と題して、メッセージを募集しています。

募集資格 ●どなたでも参加できます。

応募方法 ●①北方領土返還に向けた想いをフリップに書き、そのフリップを持って写真撮影をしてください。

②応募先アドレスから写真を送付してください。
 ※写真のファイルサイズが2MBを超えた場合、受付られないことがあります。

応募締切 ●平成23年2月28日(四)

問い合わせ先 ●内閣府北方対策本部啓発係
 ☎03・5253・2111

慰霊友好親善事業
 (財)日本遺族会では「戦死者遺児による慰霊友好親善事業」の参加者を募集しています。

相談会

秘密厳守
 相談無料

心配ごと相談所 ☎79-7228
 ◇日時/9月12日(日) 午後1時30分～午後6時
 ◇場所/保健センター2階
 ◇担当/永田安一相談員、五味勇吉相談員

無料法律相談 ☎79-7927
 ◇日時/9月10日(金) 午後1時～午後5時
 ◇場所/中央公民館 講義室
 ◇担当/長野県弁護士会調訪在任会員の弁護士

国民年金出張相談会 ☎23-3661
 ◇日時/9月1日(水) 午前10時～午後3時
 ◇場所/富士見町役場
 ◇担当/岡谷年金事務所職員

消費生活相談 ☎23-8260
 ◇日時/第3火曜日・土曜日・日曜日・祝日以外 午前10時～午後6時
 ◇場所/岡谷市中央町(ラオカヤ1階)

税務相談所 ☎28-6666
 ◇次回開設日/9月8日(水) 午前10時～正午
 ◇場所/下諏訪商工会議所会館2階
 ◇担当/関東信越税理士会調訪支部の税理士

交通事故巡回相談 調予約 ☎57-2902
 ◇日時/9月9日(木) 午前10時～午後3時
 ◇場所/諏訪地方事務所
 ◇担当/長野県交通事故相談所松本支所の交通事故相談員

街角なんでも相談
 ◇日時/第3土曜日 午前10時～午後3時
 ◇場所/ベルビア3階マリオローヤル会館
 ◇担当/行政書士:遺言・相続・農地など 社労士:就業規則・労働・年金など ☎79-5425 (行政書士) ☎24-2416 (社労士)

ます。また、今年度は事業実施20周年記念事業として、洋上慰霊を実施します。

参加資格 ●①戦死者遺児の慰藉事業のため、遺児以外の方は参加できません。

②実施する国および地域(実施地域周辺の公海上で戦没された方を含む)以外の方は参加できません。

※実施地域や日程・費用については、(財)日本遺族会事業課までお問い合わせください。

問い合わせ先 ●(財)日本遺族会福祉事業部事業課事業係
 ☎03・3261・5521

お知らせ

南諏衛生センター等 8月休業日

休業日にご注意ください。

南諏衛生センター

8月16日(四) 毎週土、日曜日

諏訪南清掃センター

毎週日曜日

し尿・浄化槽汚泥の汲取り

8月14日(三)・8月16日(四) 問い合わせ先 ●建設水道課環境係 ☎79・7933(直通)

個人事業税納付は 8月31日までに

個人事業税は、個人で製造業や請負業、物品販売業あるいはアパート・土地等の貸付などを行っている方に課税される県の税金です。前期分の納税通知書が手元に届きましたら、8月31日頃までにお近くの金融機関または地方事務所税務課窓

口で納めてください。

なお、長野県では「創業等応援減税(障害者・母子家庭の母の雇用等)」及び「消防団応援減税(消防団の活動に協力する個人)」制度を行っています。詳しくは地方事務所税務課までお問い合わせください。

また、納税に便利な口座振替制度もありますので、後期の個人事業税や来年度以降の自動車税の納付に、ぜひご利用ください。

※長野県ホームページにも掲載してありますので、ご覧ください。
問い合わせ先 ●諏訪地方事務所税務課管理係・課税係 ☎57・2905 ☎57・2909

長野県ホームページアドレス
<http://www.pref.nagano.lg.jp/soumu/zeimu/kenzei1.htm>

8月は電気使用安全月間

蒸し暑い季節がやってきました。この蒸し暑さは、電気器具にとっても大敵です。8月は、1年のうちで最も感電事故の多い季節となっております。

皆さんのご家庭でも電気の安全点検をしてみてもいいかがでしょうか。

●電気の使い過ぎはありませんか。
 ●電線やコードは傷んでいませんか。
 ●洗濯機などのアースは、きちんとつけてありますか。
問い合わせ先 ●(財)中部電気保安協会 諏訪事業所 ☎27・3822



スポーツ

社会体育館 ☎79・4922

- 野球選手権大会 8/15(日) 午前7時
- 少年バレーボール教室 8/20(金) 8/27(金)
- 9/3(金) 9/10(金)

カルチャー

中央公民館 ☎79・7940

- 午後6時30分 少年バスケットボール教室 8/21(日) 9/4(日)
- 9/11(日) 午後6時 穂屋祭体育大会
- 8/23(日)～29(日) 利用者会議
- 9/9(日) 午後7時30分 ファミリースポーツデー
- 9/11(日) 正午～午後5時 卓球大会
- 9/12(日) 午前9時
- 午後6時30分 トレッキング講座② 8/27(金)
- あひるクラブ⑤ 8/25(日) 午前10時
- 午後5時 Tea Time② 8/26(日) 午後1時30分
- デジタル講座③ 8/31(日) 午後9時30分
- パソコン写真整理講習 9/1(日) ②9/3(金)
- 9/6(日) 午後7時 パソコンサポート相談会
- 9/8(日) 午後1時30分 ふれあい学級⑥
- 9/9(日) 午後1時15分 フラワーアレンジ教室⑥
- 9/13(日) 午後1時30分 午後7時30分

図書館へ行こう!

☎70-1500 www.libnet-suwa.gr.jp

■開館：火～日曜日、午前10時～午後6時15分
 ■休館：毎週月曜日、国民の祝日、8/27(金)

※紹介本表紙掲載については、出版社の許諾済みです。

図書館からのお知らせ

=これからの催し物=

★ボランティアグループ カントリーマム によるおはなし会

日時/8月25日(水) 午後4時～
 場所/原村図書館2階
 内容/絵本の読み聞かせ

★おたのしみ会

日時/9月1日(水) 午後4時～
 場所/原村図書館2階
 内容/絵本の読み聞かせ、紙芝居、本の紹介、折り紙工作

※どちらも、どなたでも自由に参加できます。お友達をさそって、大勢おでかけください。

七人の敵がいる 加納法子(集英社)
 小学生の敵は、仕事よりも難しい。ワーキングマザーの陽子は、息子の小学校の初めての保護者会でお母さんたちを敵に回してしまう。困惑、当惑、泣き笑い。前代未聞の痛快PTA小説。

美は乱調にあり 瀬戸内寂聴(角川学芸出版)
 恋と革命に生きた「青踏」最後の編集者・伊藤野枝。大正最大のアーキスト・大杉栄とともに、憲兵大尉・甘粕正彦らによって虚殺された彼女の波乱に満ちた生涯を描く。昭和40年に文藝春秋に連載された作品を新装版で復刊。

静けさを残して鳥たちは 片山恭一(文藝春秋)
 葉子の夫が失踪し7年、彼女の元に骨笛が届いた。謎は謎を呼びよせ運命は絡み合う。東京、福岡、四国、五島、ローマ、ヴェネツィア、パリを結ぶ愛と愛の不在の物語。

だーれかな だーれかな カズコG・ストーンさく(童心社)
 ピョンピョンピョン、やってくのはだーれかな?足あとと誰かの身体が少しか見えています。ページをめくると…。あかちゃんの好奇心をくすぐる音や不思議な形がいっぱい。

たまごのなかには何があるの? ミア ポサダさく 藤田千枝やく(福音館書店)
 いろんな場所に、6種類のたまご。親が大事に守っている。どんな動物が生まれてくるのかわかるかな?生まれてからの動物の様子や、特徴も楽しく語られた絵本。

老いてこそ輝け 河合聰(新日本出版社)
 ミケランジェロ、ゲーテ、幸田文は、老いといかに向き合ったのか。多くの著書に描かれた老いの姿に学びながら、人生における老いの位置づけ、どうしたら老いを輝かせることができるのかについて考える。

行政情報

TEL.0266-79-2111 (代)
FAX.0266-79-5504

http://www.vill.hara.nagano.jp/ E-Mail haramura@vill.hara.nagano.jp

- 議会事務局 ☎79-7951
- 総務課 総務係 ☎79-2111 (内232) ★災害時連絡先
- 村づくり戦略推進室 村づくり係 ☎79-7922 企画係 ☎79-7942
- 住民財務課 税務係 ☎79-7923 財政係 ☎79-7924 住民係 ☎79-7927
- 会計室 会計係 ☎79-7935
- 保健福祉課 社会福祉係 ☎79-7092 健康づくり係 ☎79-7092 医療給付係 ☎79-7925 原村診療所 保育所 ☎79-3559
- 建設水道課 建設係 ☎79-7921 環境係 ☎79-7933 上下水道係 ☎79-7943
- 農林商工観光課 農政係 ☎79-7931 農村整備係 ☎79-7932 商工観光係 ☎79-7929 農業委員会 ☎79-7934
- 教育委員会 教育課 ☎79-7920 学校教育係 ☎79-7930 文化財係 ☎79-7930 原小学校 ☎79-2123 原中学校 ☎79-2455 生涯学習係 ☎79-7940 中央公民館 ☎79-4922 社会体育館 ☎70-1500 原村図書館
- 諏訪広域連合 原消防署 ☎79-2442 ★災害時連絡先

村長と話し合おう

第122回「村長と話し合おう日」を行います。希望者は総務課へお申し込みください。

日時／8月17日(日)

午後1時30分～午後7時

場所／原村役場 村長室

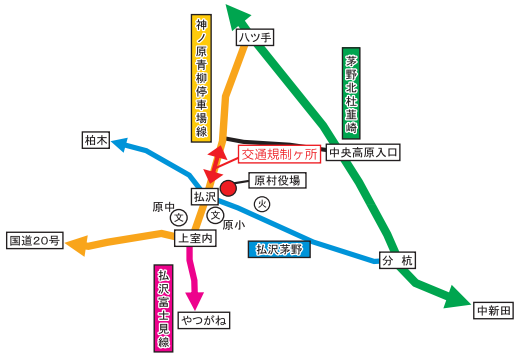
その他「村長室へようこそ事業」村長の在庁時で都合のつく限り懇談に応じます。

閩総務課総務係

☎79・2111 (内線231)

道路拡幅工事に伴う交通規制

諏訪建設事務所では、原村役場の西を通る、一般県道神ノ原青柳停車場線にて道路拡幅工事を行います。工事に伴い、下記の予定で交通規



制を行いますので、ご協力をお願いいたします。
■ 規制内容／終日片側交互通行
■ 規制期間／8月上旬～9月下旬
日常利用されている住民の皆さんにはご迷惑をお掛けしますが、何卒ご理解とご協力をお願いします。

ご長寿おめでとう げんくおます

村では、満70歳以上のみなさんをお招きし、敬老会を開催します。

日時／9月20日(日)

午後1時30分から

受付時間／午後12時30分から

場所／原小学校体育館

持ち物／招待状

その他／会場周辺は車で混みあうことが予想されますので、気を付けてご来場ください。車でお越しの方は、駐車場が狭いので、できるだけ乗り合わせてお越しください。

交通手段のない方は、無料送迎バスを運行しますのでご

利用ください。
送迎バスの乗車場所及び発車時刻は次のとおりです。また、敬老会終了後は帰りのバスも運行します。

1班→大久保・柳沢・八ツ手・払沢・上里・農場・ペンション・原山				
1	大久保公民館	11:45	12 中央農場バス停	12:25
2	柳沢バス停	11:48	13 三井の森別荘地入口	12:31
3	柳沢公民館前	11:51	14 四季の森別荘地入口	12:33
4	柳沢上(百瀬友満様宅前)	11:53	15 原村ペンション上バス停	12:35
5	八ツ手公民館前	11:57	16 原村ペンション下バス停	12:38
6	八ツ手バス停(八ツ手辻)	11:59	17 樅の木荘バス停	12:41
7	冷害試験地前バス停	12:01	終点 原小学校体育館着	13:00
8	分杭信号北	12:06		
9	臥竜公園前	12:11		
10	上里バス停	12:16		
11	北上里(阿部千晴様宅前)	12:19		

バス1班の乗車場所・発車時刻

2班→柏木・菖蒲沢・室内・中新田・南原・判之木・やつがね				
1	庚申塚バス停(柏木)	11:50	12 判之木公民館前	12:09
2	柏木バス停(山本屋前)	11:52	13 南原公民館県道沿い	12:15
3	阿久バス停	11:54	14 南原上(南原住宅団地下)	12:20
4	菖蒲沢下バス停	11:55	15 白山バス停(中新田)	12:25
5	下菖蒲沢バス停	11:56	16 広原バス停	12:27
6	菖蒲沢バス停	11:57	17 南辻バス停	12:30
7	上菖蒲沢バス停	11:58	18 中新田バス停(薬師堂前)	12:32
8	下室内バス停	12:00	19 中新田農協バス停	12:34
9	室内公民館前バス停	12:02	20 北の辻バス停	12:36
10	やつがね北入口	12:05	21 庚申森バス停	12:38
11	やつがね信号南(濱竹雄様宅東)	12:07	終点 原小学校体育館着	12:50

バス2班の乗車場所・発車時刻

閩保健福祉課健康づくり係

☎79・7703 (直通)

取引・証明用に使用する「はかり」検査

農産物や食品を販売したり、学校等において体重を測定する「はかり」は、2年に1回の定期検査を受ける必要があります。はかりを持参して必ず検査を受けてください。

日時／9月1日(日)

午前10時30分～午前11時30分

場所／原村中央公民館

閩農林商工観光課商工観光係

☎79・7026 (直通)

日本脳炎の定期予防接種 積極的勧奨を一部再開

日本脳炎予防接種は、ワクチンと重症の副反応(ADE M:急性散在性脳脊髄炎)との因果関係が示唆され、厚生労働省の勧告のもと、積極的な接種はお勧めしていませんでした。

平成21年に新ワクチンが開発され、厚生労働省の通知のもと、今年度は3歳児に対する初回接種に対してのみ積極的勧奨を再開します。
対象者／平成18年4月2

日～平成19年4月1日生まれのお子さん

接種方法／9月・10月に地域福祉センターにて集団接種を行います。対象者の保護者に説明書・問診票を送付し、日程をお知らせします。予防接種を希望される方は説明書をご覧ください。

◇平成17年度より積極的勧奨を差し控えたことにより機会を逃したお子さん(7歳半～平成18年4月1日生まれの小学生)
↓新ワクチンの供給予定量が定期接種対象者(7歳半～標準3歳の必要量に満たないことから接種機会を逃した全員には接種できません。また、旧ワクチンを受けたお子さんが不足分を新ワクチンで接種することは使用経験が少なく安全性が確認されていません。

今後、接種状況やワクチン供給量、新旧ワクチンの組み合わせによる有効性・安全性などを勘案し、接種機会の確保が出来るよう国が検討をおこなうこととしています。接種の積極的勧奨が再開され次第お知らせします。

ただし、海外等への渡航、沖縄九州など西日本への滞在などにより感染の可能性

住民基本台帳カード無料

閩保健福祉課健康づくり係

☎79・7092 (直通)

が極めて高いお子さんで接種を希望される方は、事前にお問い合わせください。

住民基本台帳カードの発行手数料の無料化が、平成23年3月で終了しますのでご希望の方は、官公署が発行した健康保険証や運転免許証等と印鑑をお持ちの上、住民係窓口にお申し込みください。カードの発行には、10日ほどかかります。

公的個人認証サービスの電子証明を行う方は、別途通信料が500円かかります。

閩住民財務課住民係

☎79・7927 (直通)

一般廃棄物(ごみ)処理基本計画ダイジェスト版
昨年度一般廃棄物(ごみ)処理基本計画の改定を行いました。

図書館2階で開設「子育てサロン」

保育園や幼稚園に行く前のお子さんの遊びの場や、保護者の仲間づくりの場にご利用ください。(担当者が子育てのお手伝いをしますので、ご相談ください。)

8月の日程

17日(火)、19日(木)、20日(金)、24日(火)、26日(木)、31日(火)

9月の日程

2日(木)、3日(金)、7日(火)、9日(木)、10日(金)、14日(火)

開設時間／午前10時～正午

場所／図書館2階会議室

お楽しみ会／8月17日(火) 原村保育所保育士による「手遊び」です。

※5月～11月の午前11時～正午の間、保育所の園庭で遊ぶこともできます。

園庭に行く場合は必ず、子育てサロンにて受付をしてください。

閩保健福祉課社会福祉係

☎79・7092 (直通)

お詫びと訂正

広報はら7月号で「はらむらe-村民広場」を紹介しましたが、システム障害により、現在休止しています。ご迷惑をおかけして大変申し訳ありませんが、ご了承ください。

閩村づくり戦略推進室企画係

☎79・7942 (直通)

むらのかかりつけ医のコーナーは、掲載おやすみ中。

保健・福祉の掲示板

原村地域福祉センター 保健福祉課 ☎79-7092
原村診療所 ☎79-2716

くらしのガイド

上水道当番指定店

8月15日(日)~8月21日(土)	(株)宮坂建設	☎79-2536
8月22日(日)~8月28日(土)	共栄管工(株)	☎79-5254
8月29日(日)~9月4日(土)	(株)キタハラ	☎72-7418
9月5日(日)~9月11日(土)	(株)有賀水道	☎72-4017
9月12日(日)~9月18日(土)	南部建設(株)	☎79-5720

給水装置の修理は施工された指定工事店へ依頼してください。
緊急の場合は当番店でも相談のっております。

資源物とごみの収集日

収集時間は、各地区により決められた時間となります。

可燃ごみ	毎週火・金曜日	各地区 指定箇所
不燃ごみ	毎週水曜日	
資源物	8月28日(土)	役場駐車場 ▶午前7:30~午前10:30
	9月9日(木)	各地区 指定箇所
粗大ごみ	8月30日(月)	払沢、中新田
	9月6日(月)	大久保、柳沢、八ツ手
	9月13日(月)	柏木、室内、菖蒲沢、やつがね、南原
	9月27日(月)	判之木、上里、ペンション、原山、農場

野焼き・不法投棄は法律で禁止されています。
ごみは適切に各地区指定場所に出して下さい。

一般家庭系可燃ごみ排出量(4月~6月累計)

単位kg				
	一般収集	個人持込	焼却移行量	率(%)
3市町村全体	3,212,800	213,320	3,426,120	100.0
原村分	264,330	4,580	268,910	7.8

今月の納税等

- ・村県民税(普通徴収2期)
- ・国民健康保険税(普通徴収5期)
- ・後期高齢者医療保険料(普通徴収5期)
- ・介護保険料(普通徴収5期)

納期限・口座振替日……8月31日(火)

住民財務課窓口の時間延長 午後7時まで

・8月17日・8月24日・8月31日・9月7日・9月14日

人の動き

・人口	7,895人	(+3)	転入23
・男	3,931人	(-2)	転出14
・女	3,964人	(+5)	出生1
・世帯数	2,894世帯	(+3)	死亡7

平成22年7月末現在。()内は先月比。

もみの湯送迎福祉バス

- 1班 8月17日(火)、8月31日(火)、9月14日(火)
大久保・柳沢・八ツ手・払沢・上里・農場・ペンション・原山
- 2班 8月24日(火)、9月7日(火)
柏木・菖蒲沢・室内・中新田・南原・判之木・やつがね

もみの湯『介護予防教室』

- 8月17日、8月24日、8月31日、9月7日、9月14日
》時間：午後1:30~
》場所：もみの湯
》問い合わせ先：保健福祉課 健康づくり係
☎79-7703(直通)

原村診療所

区分	月	火	水	木	金
午前 受付8:30~ 11:30 診療9:00~	安藤公二	安藤公二	鎌田實 または 安藤親男	安藤公二	安藤公二
午後 受付1:30~ 4:45 診療2:00~	安藤公二	安藤公二	安藤公二	休診 健康相談 (担当看護師)	安藤公二 第①午後2~3時 漢方外来 長坂和彦

- 休診 土・日曜日、祝日、8/12~16、年末年始
》問い合わせ先：☎79-2716(直通)

休日の当番医等 茅野・原地区医師会

期日	医科	薬局
8月15日	諏訪中央病院 ☎72-1000	リジョイス茅野薬局 ☎82-1991
8月16日	諏訪中央病院 ☎72-1000	茅野土屋薬局 ☎71-2122
8月22日	ちの皮フ科 ☎82-3210	ニコニコ堂薬局 ☎82-2525
8月29日	耳鼻咽喉科三田医院 ☎73-9233	長峰ファミリー薬局 ☎71-2555
9月5日	藤森眼科 ☎82-1010	リジョイス茅野薬局 ☎82-1991
9月12日	兵藤整形外科医院 ☎82-1333	長峰ファミリー薬局 ☎71-2555

諏訪地区小児夜間急病センター

- ・場所/諏訪市四賀2299-1
- ・診療日及び診療時間/毎日
午後7:00~午後9:00
- ・診療科目/小児科(けがは除く)
- ・お問い合わせ…☎54-4699(よるきゅうきゅう)

土砂災害110番』窓口(土砂災害に関する質問・相談)

☎57-2936
※平日と大雨注意報・警報発令中に利用可能

みどりの健康館

熱中症に気をつけよう!

蒸し暑い日が続いています。こんな時期に注意しなければならぬのは、熱中症! 熱中症は、高温・多湿環境下での労働・スポーツなどで体温を調節するメカニズムが崩れることで起こります。

「めまい」「脱力感」「吐き気」「頭痛」「お腹・下肢の筋肉のけいれん」「意識障害」の症状が出現します。重症になると、命に関わる病気であるため自分のこととして意識し、注意していく必要があります。

予防のポイントには次の4つです。
●ポイント1 体調を整える
(睡眠不足や風邪きみなど、体調の悪いときは暑い日中の外出や運動は控え、こまめに休息をとるようにしましょう。)

●ポイント2 通気性のよい衣類を着る
●ポイント3 こまめに水分補給をする
(「のどが渇いた」と感じたときには、すでにかなりの水分不足になっていることが多いです。定期的に少しずつ水分を補給しましょう。特に夏場は汗と一緒に塩分が失われることを考えると、0.1%程度の塩水もしくはスポーツドリンクを飲むのがオススメです。)

●ポイント4 ビタミンやミネラルが豊富な夏野菜を摂る
熱中症は、ちよつとした日頃の注意で予防できます。レジャーのときばかりではなく、普段から心掛けて予防していきましょう。

「熱中症かな?」と思ったら、次のことに対応してみてください。
●スポーツドリンク等水分を飲ませる。
●冷たい缶ジュースや氷枕などを腋の下、股などの動脈が集中する部分にあてて冷やす。
●涼しい場所で休ませる。木陰やクーラーの効いたところで衣服を緩める。

●速やかに病院へ連れていく。
自分で大丈夫だと思っても「おかしい」と思った時にはすでに遅い可能性があるため、十分に注意してください。一人で作業すると発見することが遅れることでもあります。複数の人と作業をしたり、周りにいる皆さんで声をかけあつて予防していきましょう。

(保健福祉課健康づくり係 保健師大和田美帆)



一口メモ ひんやり冷やして、食欲の落ちる夏の栄養補給として最適なミルク豆腐です。

- ★材料(4人分)
絹ごしミルク
牛乳.....カップ2と1/2
粉寒天.....約小さじ1(2g)
塩.....1つまみ
なめこソース
なめこ.....1パック
しょうゆ.....大さじ1
みりん.....大さじ1
オクラ.....3本
ミニトマト.....3個

- レシピ64 絹ごしミルク なめこソースがけ
☆つくりかた
①絹ごしミルクを作る。鍋に、牛乳、粉寒天、塩を入れて火にかけてかき混ぜる。沸騰したら火を弱め、軽く煮立った状態を保ちながら2分間ほどかき混ぜて寒天を煮溶かす。耐熱ガラスに注ぎ、粗熱が取れたら冷蔵庫で冷やし固める。
②なめこソースを作る。なめこはザルに入れ、水で洗ってぬめりを取る。耐熱容器に水けをきったなめこ、しょうゆ、みりんを入れ、電子レンジ(600W)に約30秒かけてから、冷ます。
③オクラは塩少々をまがしてこすり、熱湯でさっと茹で冷水に放して冷まし、斜めうす切りにする。ミニトマトはヘタを取り刻む。
④①に②をかけて、③をのせる。

健康カレンダー

種別	実施日・受付時間	場所	対象者
三種混合	16日(月) 午後1:15~午後1:30	地域福祉センター	7歳半~H21年1月生
胸部レントゲン撮影	17日(火) 総合カレンダー参照	各地区公民館、保健センター	原村に住所を有する65歳以上で医療機関、職場等でレントゲン撮影を受けていない方
むし歯予防教室	19日(木) 午前9:45~午前10:00	保健センター2階	希望者
健康相談	23日(月) 午後1:00~午後3:00	保健センター2階	希望者
3歳児健診	24日(火) 午後1:00~午後1:15	保健センター2階	H19年6、7月生
2歳半歯科検診	25日(水) 午後1:00~午後1:15	保健センター2階	H19年12月生、H20年1、2月生
母乳学級	26日(木) 午後1:30~	保健センター2階	希望者(要予約)
母親学級前期コース②	27日(金) 午後1:00~午後1:15	地域福祉センター	希望者(要予約)
乳児健診	31日(火) 午後1:00~午後1:15	保健センター2階	H21年10月生、H22年1、4月生
B C G	1日(水) 午後1:00~午後1:10	地域福祉センター	H22年5月生
母親学級後期コース	4日(土) 午後1:15~午後1:30	地域福祉センター	希望者(要予約)
健康相談	6日(月) 午後1:00~午後3:00	保健センター2階	希望者
2歳児歯科検診	8日(水) 午後1:00~午後1:15	保健センター2階	H20年6、7、8月生
離乳食教室8・9ヶ月コース	9日(木) 午前9:45~午前10:00	中央公民館	H21年12月生、H22年1月生
1歳半検診	14日(火) 午後1:00~午後1:15	保健センター2階	H21年2、3月生

原中2年生が中国の学生と交流

中国江蘇省から学習旅行団79名が原中学校を訪れ、2年生と交流しました。中国の児童・生徒と交流するのは、昨年に引き続き2回目となります。歓迎式では、原中の生徒が校歌を歌って歓迎しました。歓迎式が終わると、学習旅行団と原中2年生とのミニ運動会が行なわれました。玉入れやパン食い競争などが行なわれ、双方の生徒達は歓声を上げていました。学習旅行団の生徒は「中国では体験できない運動会ができて良かった」「友達を作りたい」「言葉は通じないけど楽しい」など、交流会を満喫しているようでした。この交流会は、県学習旅行誘致推進協議会などの誘致事業で原村を訪れたものです。



原村郷土館開館



縦の木荘北側にある、原村郷土館が7月17日に開館しました。館内では、農耕用具や養蚕用具などの展示のほか、開館中は毎日、ぼろ機織りを無料で体験することができ、織った布は材料代のみで持ち帰ることもできます。

この日は、日本古時計保存協会の皆さんによる、蓄音機でのSPレコードコンサートや、古時計の修理・鑑定等を行いました。

尚、原村郷土館の開館期間・時間は、下記のとおりです。ぜひお出かけください。

- 開館期間 9月末まで ※9月は、土日祭日のみの開館
- 開館時間 午前9時～午後5時 ■休館日 月曜日

南原区小宮祭 (山出し)



6月27日、南原区では小宮祭の山出しが行なわれました。曳行が始まると、さっそく山出し最大の見せ場となる木落としです。木落とし坂では、子ども達の木遣りや花笠踊りが披露された後、南原神社一之御柱は見事な木落としを行ないました。また、この日はあいにくの空模様で、曳行途中で雨に降られる場面もありましたが、参加者の皆さんは力を合わせて曳行していました。

昼過ぎには、南原神社へ無事御柱を曳きつけ、南原区の山出しが終了しました。尚、里曳きは、10月3日に行われる予定です。



民生児童委員協議会保育所へ寄付



原村民生児童委員協議会と日赤奉仕団の皆さんが、原村保育所保護者に寄付しました。これは、原中学校へAEDを贈ることを目的に、平成20年8月から村内4か所から始めたアルミ缶収集で、現在までおよそ3t収集し、33万円換金したそうです。今回、保育所へはこの内6万円を寄付しました。受け取った小林保護者会長は「大切にに使わせていただきます」と話していました。今後、原中学校にAEDを贈るほか、原小学校や原村社会福祉協議会などへも寄付する予定ということです。尚、このアルミ缶収集は11月まで行なわれるそうです。

信濃グランセローズ 8:20ナイター 「高原野菜ナイター 茅野市・原村の日」



信毎販売センターは、8月20日に諏訪湖スタジアムで行う、信濃グランセローズ対群馬ダイヤモンドペガサス戦の入場引換券を茅野市と原村に寄贈しました。スポーツを通じた青少年健全育成に貢献するのが目的で、両市村の小中学生に贈られます。

信濃グランセローズ球団は、プロスポーツを身近に体験する機会を提供することで青少年の健全育成に寄与するとともに、地域産品等のPRをする機会の際として「地域の日」を設け、地域振興として取り組んでいます。今回は、8月20日を「高原野菜ナイター 茅野市・原村の日」として、茅野市と原村の特産品を紹介し、地元の協力によって提供された品をプレゼントする抽選会も予定しています。

中新田区 防災用備品を整備



中新田区自主防災会は、(財)長野県市町村振興協会が行うコミュニティ助成事業(自主防災組織育成助成事業)で、AEDや災害用簡易トイレ、災害対応用の資材などを整備しました。また、防災資機材の購入に合わせ、村の助成により防災倉庫を整備した事により、防災への啓発や万が一の災害に備え、より組織の強化を図りたい」と話していました。

村では、コミュニティ助成事業(自主防災組織育成助成事業)を集落行動計画にも絡め、自主防災組織の育成や、地域の防災力のアップを目指し災害に強い村づくりを推進します。



諏訪地区ポンプ操法・ラッパ吹奏大会 出場選手激励会



7月5日、原消防署では、諏訪地区ポンプ操法とラッパ吹奏大会に出場する選手の激励会が行なわれました。激励会には、選手をはじめ正副分団長など45名が出席しました。日達団長は「ベストコンディションで挑んで欲しい。健康管理には気をつけてください。」と激励しました。

尚、7月11日に富士見町で行われた諏訪地区大会では、小型ポンプの部が4位入賞しました。

- ポンプ操法
 - 自動車ポンプの部 第一分団第二機関Aチーム
 - 小型ポンプの部 第一分団第三機関Aチーム
- ※原村代表は、6月20日に行われた第55回原村消防団消防ポンプ操法大会で優勝したチームです。
- ラッパ吹奏
 - 原村消防団ラッパ隊