

富山県ホームページアドレス  
<http://www.pref.toyama.jp/cms-cat/501010/kj00000094.html>

**労働基準監督官採用**  
 厚生労働省では、労働基準監督官を募集しています。  
**受験資格**  
 1、昭和57年4月2日から平成2年4月1日生まれの方。  
 2、平成2年4月2日以降に生まれた方で、左記に該当する方。  
 ①大学を卒業した者及び平成24年3月までに卒業見込みの者。  
 ②人事院が①に掲げる者と同等の資格があると認める者。  
**受付締切** ● 4月14日(木) 試験日 ● 6月12日(日)  
**問い合わせ先** ● 長野労働局総務部総務課  
 ☎ 026-223-0550

**募集**

黒部ルート見学会

黒部峡谷は、宇奈月から榑間を運行する黒部峡谷鉄道を通じて、皆さんに親しまれています。また、関西電力の発電施設の保守、工事用としても使用されていますが、多くの方に水力発電事業を理解していただくため、見学会を開催します。  
**募集対象者** ● 小学5年生以上で、乗り物の昇降や階段の歩行に支障のない方。  
 ※詳しくは、役場ロビーに設置してあるパンフレット、または、富山県のホームページをご覧ください。

**黒部ルート見学会**  
 黒部峡谷は、宇奈月から榑間を運行する黒部峡谷鉄道を通じて、皆さんに親しまれています。また、関西電力の発電施設の保守、工事用としても使用されていますが、多くの方に水力発電事業を理解していただくため、見学会を開催します。  
**募集対象者** ● 小学5年生以上で、乗り物の昇降や階段の歩行に支障のない方。  
 ※詳しくは、役場ロビーに設置してあるパンフレット、または、富山県のホームページをご覧ください。

INFORMATION  
**暮らしの**  
**情報**

暮らしに役立つ身近な情報発信

4月 5月

日	月	火	水	木	金	土
					15	16
17	18	19	20	21	22	23
24	25	26	27	28	29	30
1	2	3	4	5	6	7
8	9	10	11	12	13	14
15						

April to May

施設のおやすみ

- 役場 ☎79-2111 土曜日、日曜日、祝日
- 診療所 ☎79-2716 土曜日、日曜日、祝日
- 地域福祉センター ☎79-7092 土曜日、日曜日、祝日
- 老人憩の家 ☎79-2111(内線128) 日、火、木曜日
- 中央公民館 ☎79-7940 無休
- 社会体育館 ☎79-4922 火曜日、5/5、5/6
- 図書館 ☎70-1500 月曜日、祝日、4/27
- ハケ岳美術館 ☎74-2701 無休
- ハケ岳自然文化園 ☎74-2681 火曜日、5/9、※5/3は開館日
- もみの湯 ☎74-2911 4/20

~卒業式~

小・中学校などで卒業式が行なわれ、多くの子ども達が巣立ちました。また、今回は式典前に、3月11日に発生した、東北地方太平洋沖地震で被害にあわれた方々に対して、哀悼の意を表して黙とうを捧げました。



原中学校

70名(男37名・女33名)の生徒が卒業しました。



原保育所

57名(男25名・女32名)の児童が卒園しました。



原小学校

81名(男46名・女35名)の児童が卒業しました。



こひつじ幼稚園

20名(男9名・女11名)の児童が卒業しました。

テレビについて大切なお知らせです

2011年7月までに、今までのテレビ放送(地上アナログ放送)は終了します。それまでに、テレビを「地上デジタル放送」(地デジ)対応にかえていただく必要があります。皆さんのご理解ご協力をお願いします。

○いつかわる?なぜ変わる?  
 2011年7月24日までに、テレビを地デジ対応にかえていただく必要があります。地上デジタル放送は、より進んだ放送ができるだけでなく、電波を有効に使うことができます。携帯電話など、電波の使い道が増えたため、テレビ放送を地デジに切りかえることになりました。皆さんのご協力をお願いします。

○地デジを見るには?  
 1. 新しくテレビを買いかえる人は「地上デジタルテレビ」と指定して買うようにしましょう。  
 2. 今のテレビを引き続き使いたい人は、お手持ちのテレビに「地上デジタルチューナー」をつけましょう。  
 3. ケーブルテレビを利用している人は、まず、ケーブルテレビ会社に問い合わせましょう。

○地デジについて不明な点は、以下の関係機関にお問い合わせください。  
 ≪地上デジタル放送全般についてのお問い合わせ先≫  
 総務省地上デジタルテレビジョン放送受信相談センター  
 総務省には、地デジの相談窓口があります。電話で相談を受けつけています。  
 ●私の家では、地デジを見ることができますか?  
 ●地デジを見るには、どうすればよいですか?など、分からないことがあれば、電話でお問い合わせください。  
 電話: 0570-07-0101 (平日:午前9時~午後9時/土・日・祝日:午前9時~午後6時)  
 IP電話など、上記番号でつながらない場合は、電話: 03-4334-1111 で受け付けています。  
 ≪電気店・家電量販店≫  
 テレビの設置やアンテナについては、テレビなどを購入したお店で相談に応じてくれます。  
 ≪メーカー各社≫  
 地上デジタルテレビそのものの故障や、使い方、つなぎ方が分からないといった相談は、それぞれのメーカーにご連絡ください。

信州大学では、学生と一緒に受講する機会として、大学の授業を一般市民及び高校生に開放しています。  
**開講期間** ● 前期 4月~7月  
**通年** 4月~平成24年1月  
**開講場所** ● 信州大学 全学  
**教育機構及び各学部**  
**受講料** ● 前期開講科目 9400円(1授業科目)  
 ※一部異なる授業もありま

「岸」の文字の入った「海岸」や「川岸」のような熟語を使用してもかまいません。  
**詠進の期間** ● 9月30日(金)  
**郵便のあて先** ● 〒100-8111 宮内庁 ※封筒に「詠進歌」と書き添えてください。  
**詠進要領** ●  
 ① 詠進歌はお題を詠み込んだ自作の短歌で一人一首とし、未発表のものに限ります。  
 ② 書式は、半紙を横長に用い、下記のように記入してください。  
 ③ 記載事項は全て毛筆で自書してください。  
 ④ 病気又は身体障害のため、毛筆にて自書できない場合は、代筆(代筆の理由・代筆者の住所・氏名を別紙記入の上、詠進歌と一緒に送付)、本人がワープロやパソコンで作成(機器を使用した理由を別紙

記入の上、詠進歌と一緒に送付)、視覚障害の方は、点字で詠進してください。  
**書式図(横長)**  

お題「岸」	○○○○
○○○○	
○○○○	
○○○○	
○○○○	
○○○○	
○○○○	
○○○○	
○○○○	
○○○○	
○○○○	
○○○○	
○○○○	
○○○○	

〒 (山折り)  
 住所  
 電話番号  
 職業  
 氏名  
 生年月日  
 ※詳しくは、宮内庁ホームページをご覧ください。  
 疑問がある場合 ● 直接宮内庁式部職あてに、郵便番号住所・氏名を書き、返信用切手を貼った封筒を添えて、9月20日(日)までに問い合わせください。

信州大学ホームページアドレス  
<http://www.shinshu-u.ac.jp/general/extension-courses/>

宮内庁ホームページアドレス  
<http://www.kunaicho.go.jp/>



協会けんぽホームページアドレス  
http://www.kyoukaikenpo.or.jp/13,0,91.html

# お知らせ



## 犬の登録と狂犬病 予防注射と新規登録

犬の所有者は、犬の登録（生涯1回）と、毎年6月30日までに狂犬病予防注射の接種が法律で義務付けられています（生後91日以上の犬はすべて対象）。

狂犬病は人と動物の共通感染症で、動物に咬まれることなどで人間に感染し、発病すると死に至る恐ろしい病気です。感染するのを防ぐためにも、狂犬病の予防注射を必ず接種してください。

平成23年度の集合注射は左記の日程で行います。また、飼い始めた犬の新規登録も併せてできます。

注射料金および手数料

予防注射のみ（通常の方） 3,220円

予防注射と新規登録 6,220円

※つり銭のない様、お願います。（待ち時間を短縮するため）

**注意事項**  
・登録済みの方は郵送されたハガキを必ず持参してください。  
・集合注射会場では飼い犬を他の犬や人に近づけないよう

## 狂犬病予防注射日程表

期 日	時 間	場 所
4月24日 (日)	9:00~9:40	中新田公民館前
	10:00~10:40	原村役場前
	11:00~11:20	菖蒲沢公民館前
	11:40~11:55	大久保公民館前
	13:10~13:25	柳沢公民館前
	13:35~13:50	八ツ手公民館前
	14:00~14:15	柏木公民館前
5月19日 (木)	9:00~9:30	原村役場前
	9:45~10:10	中新田公民館前
	10:25~10:45	南原公民館前
	10:55~11:10	判之木公民館前
	11:20~11:35	やつがね公民館前
	11:45~12:00	室内公民館前
	13:20~13:35	農業実践大学校研修館駐車場
	13:45~14:05	第2ペンション入口
	14:15~14:30	上里公民館前

# スポーツ

社会体育館 ☎79・4922

■マレットゴルフ教室  
○4/16日 午前9時

■ファミリースポーツデー  
○4/23日 ○5/14日  
正午~午後5時

■少年スポーツ教室開講式  
○4/23日 午前9時30分

■少年バレーボール教室  
○4/29日 ○5/13日  
午後6時30分

■少年バスケットボール教室  
○4/30日 ○5/7日  
午後6時

○5/14日 午後6時

# カルチャー

中央公民館 ☎79・7940

■デジタル講座  
○4/15日 午前9時30分

■フラワーアレンジ教室①  
○4/18日  
午後1時30分、午後7時30分

■あひるクラブ  
○4/20日 午前10時

■ワイド入門講座  
○4/20日 ○4/22日  
午後7時

■消しゴムはんこ教室  
○4/21日 午後1時30分

■午後のTea Time  
○5/9日 午後1時30分

■はじめてのTwitter  
○5/10日 午後7時

■犬のしつけ方教室  
○5/11日 午後6時

■ふれあい学級  
○5/12日 午後1時15分

○5/14日 午後6時

# 相談会

秘密厳守  
相談無料

心配ごと相談・結婚相談所 ☎79-7228  
◇日時/5月8日(日)  
午後1時30分~午後6時  
◇場所/保健センター2階  
◇担当/五味勇吉相談員、小平さく代相談員

無料法律相談 ☎79-7927  
◇日時/5月13日(金)  
午後1時~午後5時  
◇場所/中央公民館 講義室  
◇担当/長野県弁護士会諏訪在任会会員  
藤森誠二 弁護士  
※事前に相談予定者名簿を見て、担当弁護士  
において利害が反すると判断した場合は、  
相談をお断りすることがあります。

消費生活相談 ☎23-8260  
◇日時/土曜日・日曜日・祝日・第3火曜日以外  
午前10時~午後6時  
◇場所/岡谷市中央町(ラオカヤ1階)

交通事故巡回相談 ☎予約57-2902  
◇日時/5月12日(木)  
午前10時~午後3時  
◇場所/諏訪地方事務所  
◇担当/長野県交通事故相談所松本相談所  
の交通事故相談員

税務相談所 ☎28-6666  
◇日時/5月11日(水)  
午前10時~正午  
◇場所/下諏訪商工会議所会館2階  
◇担当/関東信越税理士会諏訪支部の  
税理士

に適正にコントロールしてく  
ださい。

・当日は犬が興奮しますので、  
子供を同伴しないでください。  
・今回の集合注射を受けられ  
ない又は希望しない場合は、  
6月30日までに動物病院で  
予防注射を受け、病院が発行  
した「狂犬病予防注射済証」  
と「交付手数料550円」を  
持って、建設水道課環境係窓  
口へお越しください。

・高齢や病弱などにより予防  
注射の猶予を受ける場合は、  
動物病院が発行する猶予証  
明書を建設水道課環境係窓  
口へ提出(毎年)する必要があります。  
お問い合わせ先  
建設水道課環境係  
☎79・7933(直通)

## 不法投棄は犯罪

テレビの不法投棄発見件  
数が増加しています。本年  
7月にアナログ放送が終了  
することから、地上デジタ  
ル放送対応テレビへの買い  
替えが進んでいることが原  
因と考えられています。  
テレビの不法投棄は、景  
観を損なうだけではなく、  
しみだした重金属等の有害  
物質による土壌汚染など環  
境にも大きな影響を与えま  
す。  
使われなくなったテレビ  
には、再び利用することが  
できる有用な資源がたくさん  
含まれていますので、家  
電リサイクル法により適正  
に処理しましょう。  
ごみを不法に投棄する  
と、5年以下の懲役もしくは  
1,000万円以下の罰  
金が科せられる場合があります。

不法投棄を発見したら、建  
設水道課環境係、諏訪地方事  
務所環境課又は長野県が設置  
する不法投棄ホットライン  
(0120・530・386)  
までご連絡ください。  
お問い合わせ先  
建設水道課環境係  
☎79・7933(直通)

## 協会けんぽの保険 料率が変わります

協会けんぽは、主に中小  
企業にお勤めの方が加入さ  
れる健康保険です。各都道  
府県支部で業務を行って  
おり、従業員とその扶養家族  
を合わせた加入者数は、全  
国で約350万人、長野  
支部では約62万人の方が加  
入されています。

## 図書館からのお知らせ

=これからの催し物=  
★子ども読書の日  
おたのしみ会  
日時/4月20日(水)  
午後4時~  
場所/原村図書館2階  
内容/絵本の読み聞かせ、  
紙芝居、本の紹介、  
折り紙など  
子どもボランティア  
「のこのこ」のみな  
さんが、クイズ、読  
み聞かせをします。

※どなたでも自由に参加  
できます。  
お友達をさそって、大  
勢おでかけください。

知っていますか?  
4月23日は  
「子ども読書の日」です。  
親子で読書、  
家庭で読書の  
楽しみを…。

# 図書館へ行こう!

☎70-1500 www.libnet-suwa.gr.jp

■開館：火~日曜日、午前10時~午後6時15分  
■休館：毎週月曜日、国民の祝日、4/27(水)

※紹介本表紙掲載については、出版社の許諾済みです。

## 新着図書

児童図書



いとま申して「童話」の人びと  
北村薫 (文藝春秋)  
大正末期、旧制中学に通う少年  
は創作への夢を抱き、児童文学  
の現場で活躍する若者たちと親  
交を持つ。遺された日記を手が  
かりに綴る、文化薫る著者の父  
の評伝風小説。「オール読物」  
連載を書籍化。



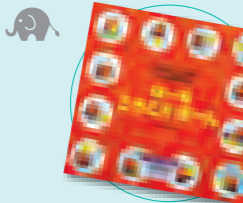
保身  
小杉健治 (双葉社)  
獲物をとる狼として誇り高く生  
きていくのか、それとも目を閉  
じ耳を塞ぎ歯車として安穏な生  
活を送るのか、警察幹部の犯罪  
を知った刑事の苦悩と決断を描  
いた警察小説。「小説推理」連  
載を加筆訂正し単行本化。



チョコレートの奇跡  
楠田枝里子 (中央公論社)  
驚異のチョコレートパワー、ビ  
ロリ菌退治、発ガン抑制、老化  
予防…。「神の食べ物に」迫る  
驚きの科学から、その文化、芸  
術までを探究した、チョコレー  
ト解体新書。



戦時児童文学論  
山中恒 (大月書店)  
戦後、抹殺された戦争賛賞童話を、伝  
統的児童文学の3大作家(小川未明・  
浜田広介・坪田譲治)の作品に沿って、  
豊富な資料をもとに検証。作家たちが  
なぜ自分の過去の作品を抹消せざる  
を得なかったのか、その事情を明らか  
に、隠されたものに光をあてる。



ぼーるころころぼーん  
まつのりこ (講談社)  
どんぐりくんと「ことば」で遊  
ぼう。おとしたボールを追いか  
けて、いく先々できこえるいろ  
いろな音を集めました。「ころ  
ころ」「ばくばく」など、楽し  
みながら擬音語、擬態語が自然  
に身につく絵本。



いっしょならもっとうい  
ルイス・スロポドキン 木坂涼訳 (偕成社)  
ブランコに乗ること、ボートを  
こぐこと、走ること…。ひとり  
でも楽しいことはたくさんある  
よ。でもね。誰かと一緒なら、  
もっと面白いことができるか  
も!ともだちいっぱい絵本。



# 行政情報

TEL.0266-79-2111 (代)  
FAX.0266-79-5504

■ 議会事務局	☎79-7951
■ 総務課	☎79-2111 (内232)
総務係	☎79-7942
企画係	☎79-7922
■ 村づくり戦略推進室	☎79-2205
村づくり係	☎79-7922
広報係	☎79-7925
■ 住民財務課	☎79-7923
税務係	☎79-7924
財政係	☎79-7927
住民係	☎79-7927
■ 会計室	☎79-7935
会計係	☎79-7935
■ 保健福祉課	☎79-7092
社会福祉係	☎79-7092
健康づくり係	☎79-7925
医療給付係	☎79-2716
原村診療所	☎79-3559
保育所	☎79-3559
■ 建設水道課	☎79-7921
建設係	☎79-7933
環境係	☎79-7943
上下水道係	☎79-7943
■ 農林商工観光課	☎79-7931
農政係	☎79-7932
農村整備係	☎79-7929
商工観光係	☎79-7934
農業委員会	☎79-7934
■ 教育委員会	教育課
学校教育係	☎79-7920
文化財係	☎79-7930
原小学校	☎79-2123
原中学校	☎79-2455
生涯学習係	☎79-7940
中央公民館	☎79-4922
社会体育館	☎70-1500
原村図書館	☎70-1500
■ 諏訪広域連合	教育課
原消防署	☎79-2442
★災害時連絡先	☎79-2442

http://www.vill.hara.nagano.jp/ E-Mail haramura@vill.hara.nagano.jp

## 村長と話し合おう

第130回「村長と話し合おう日」を行います。希望者はお申し込みください。

日時／4月20日(日)

午後1時30分～午後7時

場所／原村役場 村長室

その他／「村長室へようこそ事業」村長の在庁時で都合のつく限り懇談に応じます。

☎79・2111 (内線231)

## ひとり親家庭の児童激励金支給

毎年4月1日前3ヶ月以上引き続き原村に居住し、住民基本台帳に登録された母子・父子世帯の児童(18歳未満)を激励するため、児童1人につき年1万円を支給します。

対象となる児童の扶養者でまだ申請をしていない方は、4月中旬に申請の手続きをお願いします。

☎79・7092 (直通)

## 原村児童手当制度

国の児童手当制度とは別に村独自の児童手当制度を設けています。

原村に1年以上住所を有し、生計を共にする4人以上の児童(義務教育就学中までのお子さん)を養育している方が該当になります。申請により、受給資格があると認定された場合には、第4子以降の児童1人につき手当が支給されます。支払については年2回10月に1万円と翌年の4

月に1万円支払われます。申請書の提出がない場合は手当の支給はされません。また、手当が支給されている方については、毎年4月に申請の手続きをすることになっていきます。役場から連絡がありましたら、申請の手続きをお願いします。

☎79・7092 (直通)

## (特別)児童扶養手当制度

○児童扶養手当

児童扶養手当は、18歳未満の児童が父又は母と生計を同じくしていない場合(離婚・死亡・遺棄・未婚等)、児童を監護する父、母又は養育者に支給されます。未婚の母の方で、児童が父親に認知を受けた場合も手当を受け

ることができません。

なお、次の場合は支給されません。

- ◇児童及び受給対象者が日本国内に住所がない場合
- ◇児童及び受給対象者が公的年金を受けることができる場合
- ◇児童が父及び母に支給される年金額の加算対象となっていない場合(4月より障害基礎年金の子加算の範囲が拡大されました)
- ◇児童が里親に養育されている場合

特別児童扶養手当は、精神または身体に障害がある20歳未満の児童を監護、養育する父又は母もしくは養育者に支給されます。

なお、次の場合は支給されません。

- ◇児童及び受給対象者が日本国内に住所がない場合
- ◇児童が障害を支給要件とする年金を受給している場合
- ◇(特別)児童扶養手当の支給要件に該当する方で、まだ申請していない方は、手続きをしてください。

## 東海地震に関連する情報の名称変更

東海地震に関連する情報の名称が変更されました。

情報提供を分かりやすくするため、これまでの「東海地震観測情報」を「東海地震に関連する調査情報」に名称変更しました。また、情報を補足する言葉として、「3色に色分けした「カラーラベル」を新

たに導入します。気象庁が発表する「東海地震に関連する情報」は左記の3種類です。

○東海地震予知情報(カラーラベル：赤)

・東海地震が発生するおそれがある「警戒宣言」に伴って発表。

・地震災害警戒本部が設置されます。

・住民避難や交通規制の実施、百貨店等の営業中止などの対策が実施されます。

・東海地震の発生に十分警戒し、テレビ、ラジオ、有線放送等の情報に注意してください。

○東海地震注意情報(カラーラベル：黄)

・東海地震の前兆現象である可能性が高まった場合に発表。

・防災の準備行動がとられます。

・テレビ、ラジオ、有線放送等の情報に注意してください。

○東海地震に関連する調査情報(カラーラベル：青)

・東海地震に関連する現象について調査が行われた場合に発表。

・村では情報収集連絡体制がとられます。

・防災対策は特にありません。

※詳しくは、気象庁ホームページをご覧ください。

☎79・2111 (内線233)

## 大切な自然を育むために「緑の募金」にご協力を!

私たちの暮らしに欠かせない身近なみどりや大切な自然を育むために、緑の募金を実施します。

ご協力いただいた募金は、小中学校等への緑化木配布、村有林への植樹など緑化推進に役立てられています。各区長、常会長を通じて回収に伺います。

■実施期限／5月6日(日)

☎79・7092 (直通)

## 敷地内全面禁煙

禁煙の推進と受動喫煙の防止を図るため、4月1日から敷地内全面禁煙となりました。敷地内とは、施設内及び玄関前や駐車場を含む敷地のすべてです。

- 敷地内全面禁煙施設
- ・原村地域福祉センター
- ・原村保健センター

## 子育てサロン開設

保育所や幼稚園に行く前のお子さんの遊びの場や、保護者の仲間づくりの場としてご活用ください。担当者が子育てのお手伝いをしますので、ご相談ください。

■4月の開設日

19日(日)、21日(日)、22日(金)、26日(日)、28日(日)

■5月の開設日

10日(日)、12日(日)、13日(金)

■開設時間／午前10時～正午

■場所／図書館2階会議室

※4月のお楽しみ会は、日程が決まり次第、ホームページ等でお知らせします。

☎79・7092 (直通)

## COLUMN



村長と話し合おう  
山麓朴談 Vol.44

原村の燃えるゴミの量が前年よりも、1人当たり7.4kgも増えてしまいました。諏訪南行政事務組合では、燃えるゴミの処理費を人口割から、排出量割で負担するように平成22年度から改めました。これは人口割としていたのでは、住民のゴミ減量化の努力が経費減として評価されることにならず、努力のし甲斐もないし、本村のように1人当たりの排出量が少ない自治体では過重感があるという、本村の主張が取り入れられて改めることとなったものです。

しかし結果は皮肉なことになったのです。排出量が増えてしまつては、排出量が増えなくても、茅野市では1人当たり3.5kg減、富士見町でも0.9kg減です。家庭系のみならず事業系でも原村だけが増加しています。一体住民のゴミ減量化意識は何処へ行ってしまったのでしょうか。

ですが、それは住民のゴミ減量意識によつて支えられるのです。昨年1年間の原村からの可燃ゴミ排出量は、総量1千4百92tで家庭系1千1百10t、事業系3百82tでした。茅野市は1万7千2百98tで家庭系1万8百14t、事業系6千4百84t、富士見町は3千3百28tで家庭系2千4百33t、事業系8百95tです。家庭系ゴミの1人当たり排出量は原村1百43kg、茅野市1百89kg、富士見町1百59kgです。また原村の1人当たりの方が少ないのですが、昨年のような増え方をすれば、たちまち逆転してしまうでしょう。それに私が問題にしたいのは、他の2市町は減っているのに原村だけが大幅に増えている事実です。

この際原点に立ち返つて、住民一人一人がゴミ減量を再点検したいですね。生ゴミは堆肥化等で土に返す、止むを得ず可燃ゴミに出す場合でも水を極力切り軽量化したいです。資源物はよく分別し可燃ゴミに混じらないように。プラスチック類も汚れた物以外は資源物に。買い物でもすぐゴミになる物はなるべく買わず、過剰な包装やレジ袋は極力断ることも必要となります。

住民皆が協力し合つてゴミの少ない村を実現し、ムダな経費を削減して、それを他の重要な事業にまわし、快適で豊かな村を皆で創っていきましょう。

原村長 清水 澄



# 保健・福祉の掲示板

原村地域福祉センター 保健福祉課 ☎79-7092  
原村診療所 ☎79-2716

## みどりの健康館

春の健康

徐々に陽射しが暖かくなり気持ちのいい候となりました。桜の開花をはじめ自然が一気に活動しはじめます。この季節はスギやヒノキなどの花粉症を始め、新生活が始まることでのストレスやトラブル、不安を抱えやすくなる時期でもあります。

●ヒノキによる花粉症のピーク  
スギ花粉の飛散量が減少するに伴い、ヒノキの花粉飛散量が増加すると言われます。目や鼻をマスクやメガネで保護することや手洗いが、症状の出やすい方は早めに薬を服用し始めると、効果があると言われています。

●歓迎会での飲酒事故  
新人歓迎会での急性アルコール中毒や飲酒後の自転車による事故、転倒の報告は後を絶ちません。適量を守りましょう。

●健康診断  
保育園から小学校、中学校、高校さらに会社の健康診断が行われる時期です。自分の健康状態を知り、日常生活の振り返りをしてみましょう。

●入学、進学、人事異動でのストレス  
不慣れた環境下では毎日の緊張や気疲れが重なりストレスを強く感じやすくなります。食事を摂り、お風呂(湯船)で体を温め、十分な睡眠時間をとりましょう。お休みの日には散歩も良いかもしれません。ストレスは黙っていても解消されません。自分なりの解消方法を見つけてみましょう。

(保健福祉課保健師・大和田美帆)

## くらしのガイド

### 上水道当番指定店

4月10日(日)~4月16日(土)	(株)宮坂建設	☎79-2536
4月17日(日)~4月23日(土)	共栄管工(株)	☎79-5254
4月24日(日)~4月30日(土)	(株)キタハラ	☎72-7418
5月1日(日)~5月2日(月)	(株)有賀水道	☎72-4017
5月3日(火)	南部建設(株)	☎79-5720
5月4日(水)	(有)森山建設	☎79-5730
5月5日(木)	(有)伊藤水道設備	☎79-3447
5月6日(金)~5月7日(土)	(有)篠原鉄工建設	☎79-2421
5月8日(日)~5月14日(土)	(株)宮坂建設	☎79-2536
5月15日(日)~5月21日(土)	共栄管工(株)	☎79-5254

給水装置の修理は施工された指定工事店へ依頼してください。緊急の場合は当番店でも相談にのっています。

### 資源物とごみの収集日

収集時間は、各地区により決められた時間となります。

可燃ごみ (5月から)	毎週月・木曜日	払沢、柏木、菖蒲沢、室内
	毎週火・金曜日	久保、釈、八ツ手、ペンション、原山、農場
	毎週水・土曜日	やつがね、判之木、南原、上里、中新田
可燃ごみ (4月まで)	毎週火・金曜日	各地区 指定箇所
	不燃ごみ	
資源物	4月23日(土)	役場駐車場 ▶午前7:30~午前10:30
	5月12日(木)	各地区 指定箇所
粗大ごみ	5月30日(月)	払沢、中新田
	6月6日(月)	大久保、柳沢、八ツ手
	6月13日(月)	柏木、室内、菖蒲沢、やつがね、南原
	6月20日(月)	判之木、上里、ペンション、原山、農場
	5月15日(日)	南諏衛生センター 粗大ごみ受入日

野焼き・不法投棄は法律で禁止されています。ごみは適切に各地区指定箇所に出して下さい。

### 一般家庭系可燃ごみ排出量 (4月~2月累計)

※事業系ごみは除いてあります。 単位:kg

	一般収集	個人持込	焼却移行量	率 (%)
3市町村全体	11,907,570	771,270	12,678,840	100.0
原村分	1,011,590	19,920	1,031,510	8.1

### 今月の納税等

- 固定資産税 (1期)
- 国民健康保険税 (普通徴収1期)
- 後期高齢者医療保険料 (普通徴収1期)
- 介護保険料 (普通徴収1期)

納期限・口座振替日……5月2日(月)

### 原村診療所

区分	月	火	水	木	金
午前 受付 8:30~ 11:30 診療 9:00~	安藤公二	安藤公二	鎌田實 または 安藤親男	安藤公二	安藤公二
午後 受付 1:30~ 4:45 診療 2:00~	安藤公二	安藤公二	安藤公二	休診 健康相談 (担当 看護師)	安藤公二 第①午後2~3時 漢方外来 長坂和彦

- 休診 土・日曜日、祝日、年末年始
- 》問い合わせ先: ☎79-2716 (直通)

### 休日の当番医等 茅野・原地区医師会

期日	医科	薬局
4月17日(日)	リバーサイドクリニック ☎72-7010	りんどろ薬局 ☎73-9285
4月24日(日)	ちのメンタルクリニック ☎82-8277	上原ファミリー薬局 ☎73-7177
4月29日(金)	中新田診療所 ☎70-1331	フジモリ薬局原店 ☎79-5751
5月1日(土)	ヨコイ眼科 ☎72-2316	フジモリ薬局 ☎72-2200
5月3日(日)	尖石診療所 ☎71-6211	こぶし薬局 ☎71-6202
5月4日(月)	桜井内科医院 ☎72-6010	ザンヨウ/センター/ファミリー薬局 ☎71-2578
5月5日(火)	八ヶ岳診療所 ☎79-7001	フジモリ薬局原店 ☎79-5751
5月8日(金)	原村診療所 ☎79-2716	フジモリ薬局原店 ☎79-5751
5月15日(日)	こうのハートクリニック ☎72-1661	日医調剤ちの薬局 ☎82-7820

### 諏訪地区小児夜間急病センター

- ・場所/諏訪市四賀2299-1
- ・診療日及び診療時間/毎日  
午後7:00~午後9:00
- ・診療科目/小児科(けがは除く・中学生以下)
- ・お問い合わせ… ☎54-4699 (よるきゅうきゅう)
- ※受診の際は、事前に電話で症状を伝え、お越しください。

### 『土砂災害110番』窓口 (土砂災害に関する質問・相談)

☎57-2936  
※平日と大雨注意報・警報発令中に利用可能

### 住民財務課窓口の時間延長 午後7時まで

・4月19日・4月26日・5月10日

### 人の動き

- ・人口 7,879人 (-34) 転入39
  - ・男 3,921人 (-15) 転出77
  - ・女 3,958人 (-19) 出生7
  - ・世帯数 2,909世帯 (-10) 死亡3
- 平成23年3月末現在。( )内は先月比。

## 健康カレンダー

種別	実施日・受付時間	場所	対象者
乳がんマンモグラフィ検診	15日(金) 予約時間	保健センター	S12~44年の偶数年出生者(要予約)
三種混合	18日(月) 午後1:15~午後1:30	地域福祉センター	7歳半~H22年12月生
乳がん検診	20日(水) 午後1:00~午後1:30	保健センター2階	S45~56年、S10年以前の出生者
乳児健診	22日(金) 午後1:00~午後1:15	保健センター2階	H22年6、9、12月生
ポリオ	25日(月) 午後1:15~午後1:30	地域福祉センター	7歳半~H22年11月生
日本脳炎(第2回)	26日(火) 午後1:15~午後1:30	地域福祉センター	H19年4月2日~20年4月1日生及びH22年対象者で未済者
先天性股関節脱臼健診	27日(水) 午後1:00~午後1:15	保健センター2階	H22年11、12月、H23年1月生
母乳学級	28日(木) 予約時間	保健センター2階	希望者
子宮がん検診	9日(月) 午後1:00~午後1:30	保健センター	子宮がん検診を受けない20歳以上の女性
健康相談	9日(月) 午後1:00~午後3:00	保健センター2階	希望者
育児相談	10日(火) 午前9:30~午前11:00	保健センター2階	希望者
日本脳炎予備日	10日(火) 午後1:15~午後1:30	地域福祉センター	H19年4月2日~H20年4月1日生及びH22年対象者で未済者
B C G	11日(水) 午後1:00~午後1:10	地域福祉センター	H23年1月生
離乳食教室8・9ヶ月コース	12日(木) 午前9:45~午前10:00	中央公民館	H22年8・9月生
三種混合	13日(金) 午後1:15~午後1:30	地域福祉センター	7歳半~H23年1月生
母親学級前期コース①	14日(土) 午後1:15~午後1:30	地域福祉センター	妊娠5・6ヶ月位までの方



### 日本消防協会表彰 伝達式



第63回財団法人日本消防協会定例表彰で、原村消防団小林正喜副団長が精績章を受章し、日達消防団長から伝達されました。この章は、消防団員として勤続年数が15年以上で、消防業務に率先して活動を行った方が対象となります。小林副団長は、「名誉ある章をいただきました。今後も消防活動に精進し、消防団のためにやっていきたい」と挨拶しました。

### 6年生を送る会



卒業式を目前にした3月9日、原小学校では6年生を送る会が行なわれました。テーマは「感謝」ということで、1年生から5年生が学年ごと志向をこらした発表をしていました。5年生はスクリーンに6年生の写真を写し、6年生それぞれの印象や思い出など、メッセージを贈っていました。最後に、6年生の代表がくす玉を割ると

「大好き♡6年生!!ありがとう」と書かれた垂れ幕が入っていました。下級生に見送られ6年生は体育館を後にしました。



### 第71回原村誕生会

平成22年度後期の原村誕生会が行なわれ、平成22年4月2日～9月30日までに生まれたお子さん25名(男12名、女13名)の内、22名が出席しました。誕生会では、清水村長からお子さん1人1人に、ファーストブックや歯ブラシなどの記念品が手渡されました。その後、出席者全員で記念写真を撮りました。また、ファーストブックの説明や、歯科衛生士から歯の磨き方などについて話がありました。



### 原小6年生ニュージーランドへ義援金を寄付



原小学校の6年生が、ニュージーランドで発生した地震で被災された方への義援金を、3月18日から中学生海外ホームステイに同行する派遣団長の鎌倉建設水道課長へ託しました。この義援金は、アルミ缶回収や廃油で作った石鹸、ポプリ等を作り、バザーで販売した売上金など12,650円を寄付したものです。義援金を預かった鎌倉課長は、「長野オリンピックが縁でニュージーランドとは関わりがある。1日も早い復興を願っている思いを届けたい」と話していました。

また、今回で14回目となる中学生海外ホームステイには10名の生徒が参加し、壮行会では、ホストファミリーとたくさん話をしたい、友達をたくさん作りたい、生活文化や食文化を学んできたい等、抱負を語っていました。



### 原中学校卒業記念ブロンズ像除幕式



原中学校3年生が卒業制作として取り組んだブロンズ像の除幕式が、八ヶ岳美術館敷地内にある学童児童彫刻の森で行われました。会場には中学3年生をはじめ、村関係者が大勢集まりました。今年の作品名は「輝き」で、32基目となります。今回のブロンズのデザインは行田紋菘さん、詩は永井優さんの作品が選ばれました。ブロンズ像の前で生徒たちは、完成した作品に触れたり、記念写真を撮っていました。

### 弘沢公民館「信州おいしい空気の施設」に認定



終日全面禁煙を実施している施設に対して認定している「信州おいしい空気の施設」に、村内の公民館では中新田公民館に続いて、弘沢公民館でも認定されました。弘沢区では、以前から公民館内禁煙を行なってきましたが、新築を機に申請したそうです。県の担当者からは、認定書と一緒にステッカーも渡され、今後は交付されたステッカーなどで、利用者へPRしていくそうです。

### 自衛官募集相談員委嘱式



3月9日、市町村で自衛官募集事務を行う自衛官募集相談員の委嘱式が行なわれ、篠原錦一さん(中新田)が自衛隊長野地方協力本部から委嘱されました。篠原さんは、4月1日から2年間の任期で、村内で自衛官を希望する方への説明や自衛官に関することの相談などを受けるそうです。



### 原小・中学生 全国大会へ出場

3月14日、宮崎県で開催の第4回全日本小学生女子ソフトボール大会へ、原小4年生の今野まいなさん、末永結乃さん、2年生の末永里桜さんの3名と、北海道で開催の第5回全国中学生空手道選抜大会へ、原中2年生の宮坂帆乃花さんがそれぞれ出場することで、清水村長を表敬訪問しました。女子ソフトボールは、茅野市にある玉川レインボーに所属し、昨年10月に行われた県大会で準優勝し、また、空手の宮坂さんは、昨年9月に行われた県大会の組手で2位となり、全国大会出場を決めました。しかし、どちらの大会も、東北地方太平洋沖地震等により、大会は中止となってしまいました。



今野まいなさん 末永里桜さん 宮坂帆乃花さん